

فاعلية استخدام منصة Thinqi على التحصيل المعرفي وخفض التلكؤ الأكاديمي في مقرر المعسكرات والعباب الخلاء لدى طالبات قسم رياض الاطفال

أ.م. د/ ايمان عبدالله محمد ربيع (*)

مقدمة البحث:

يشهد التعليم العالي تحول في مجال التقنية طفرة في استخدام العديد من الموارد الرقمية التي من شأنها تقديم خدمات تعليمية أكثر سهولة وجاذبية، من خلال أنظمة إدارة التعلم LMS المدعومة بتقنيات الذكاء الاصطناعي، وذلك في إطار تنفيذ إتفاقية بين المجلس الأعلى للجامعات وبنك المعرفة المصري والذي يقدم نظام إدارة التعلم thinqi LMS منصة تعليمية تتيح لأعضاء هيئة التدريس الاستفادة من محتوى بنك المعرفة المصري في دعم المقررات الدراسية، وتوظيف أدوات التأليف، والفصول الافتراضية، وأيضا وضع المقررات الإلكترونية للطلاب وتحديثها، وتقديم المحاضرات، والاختبارات الإلكترونية وتعزيز بيئة تعليمية تفاعلية تتجاوز حدود الفصل الدراسي، مجمعة في مكان واحد تغني عن استخدام برامج منفصلة لأغراض التدريس والتعليم الإلكتروني.

ويذكر سعد حسن، أسماء علي (٢٠٢٣) أن منصة thinqi LMS تعد بيئة إلكترونية تتميز بوجود أدوات وقنوات تعليمية متعددة، تمكن المعلم من نشر الدروس، وإتاحة الواجبات، وتطبيق الأنشطة التعليمية، وتقسيم المتعلمين إلى مجموعات عمل، وتبادل الأفكار والآراء، مما يساعد على تحقيق مخرجات تعليمية ذات جودة عالية، تحسن العملية التعليمية للطلاب في مرحلة التعليم الجامعي. (٧ :٨)

ويشير سالم عبدالله (٢٠١٨) أن التقنية الحديثة والوسائل التعليمية المتقدمة تختصر الوقت، وتقدم المعلومات بصورة أدق وأعمق وأشمل، وتثير نشاط الطلاب وتحفز رغبتهم في التعلم، وتساعد في تثبيت المعلومة وتذكرها واسترجاعها وسرعة تحصيلها، كما أن المقررات الدراسية يجب أن يتسم محتواها بالحدثة ويواكب التطور العلمي والاستفادة منه يؤثر على مستوى التحصيل المعرفي للطلاب إيجابيا. (٧ :٢٣)

وتعد المعسكرات خبرة تربوية تتضمن المعارف والمهارات التي تستمتع الطالبات بممارستها في حياة بسيطة في جماعة متعاونة، كما تتيح العديد من الفرص لمقابلة العديد من الإحتياجات العاطفية للأفراد فمثلا كالحاجة للشعور بالطمأنينة والتقبل من الجماعة والإحساس بالأهمية

الذاتية، وغيرها من الفرص التي تساهم في تنمية شخصيتهم وتنمية قدراتهم على الابتكار والابداع، تحت قيادة تربوية مدربة ومؤهلة (١٨ : ٢٢) (٥ : ٣٩).

ويعتبر مقرر المعسكرات وألعاب الخلاء من المقررات الدراسية التي تحظى بالاهتمام باللوائح الداخلية المنظمة لبعض كليات التربية والتربية للطفولة المبكرة والتربية الرياضية لما لها من دور في إعداد معلمات رياض الأطفال حيث تكسبن العديد من المعارف والمهارات الهامة التي تنفعهم في حياتهم الحالية والمستقبلية ، وتمكنهن من القيام بمسؤولياتهم تجاه أنفسهم والآخرين، فهي أحد الوسائل التربوية الحديثة التي تتوافر فيها فرصة الامام بمبادئ الإسعافات الأولية، والتعرف علي إستعمالات الحبال، والتخييم وغيرها من المهارات الكشفية والأنشطة التي تجذب انتباههم وترضي ميولهم، وتغيير من أنماط سلوكهم.

ويعد التلكؤ من السلوكيات السلبية والظواهر واسعة الانتشار بالتعليم العالي في الآونة الأخيرة، وقد تم ربط جوانب محددة من سياق مقررات التعليم العالي نظريا بالتلکؤ الذي يقود إلى الفشل في بدء مهمة أو إكمالها في فترة زمنية معينة أو تأجيل أو تأخير نشاط ما لوقت لاحق، ويرتبط هذا السلوك بمتغيرات مختلفة نفسية، شخصية وتربوية تدفعه إلى تأجيل الأنشطة، مما يؤثر هذا السلوك بشكل مباشر على تعلم الطلاب، كما يؤثر أيضا على أدائهم الأكاديمي (٣٣ : ٢٣٦) (٣٦ : ١٠٢).

ويلجأ الطلاب إلى التلكؤ في مهام مثل الدراسة والامتحانات وأداء الواجبات، وترجع أسبابها إلى: نقص الحافز، وسوء إدارة الوقت، والقلق الاجتماعي، المهام غير المثيرة للاهتمام والمملة؛ ويؤدي الانخراط في التلكؤ في البيئة الأكاديمية إلى مشاكل ونتائج سلبية منها: التوتر والشعور بالذنب وضعف الأداء الأكاديمي وتدني احترام الذات، وغيرها من الآثار السلبية على الصحة البدنية والعقلية، اهدار الموارد بشكل عام، ولذلك، فهي تتطلب دراستها وفهمها بأشكالها المختلفة، حتى يمكن تطوير آليات التخفيف، وذلك على مستوى البرامج والمقررات الدراسية، من خلال أساليب التدريس التي تدعم استقلالية الطالب (٢١ : ٣٦٣) (٢٥ : ٧٣) (٤٠).

مشكلة البحث:

يعد ضعف مستوى التحصيل الدراسي والتلكؤ الأكاديمي من أخطر المشاكل التي تواجه القائمين على العملية التعليمية، وقد لاحظت الباحثة أثناء تدريس مقرر المعسكرات وألعاب الخلاء للفرقة الثالثة رياض الأطفال بكلية التربية جامعة كفر الشيخ تدني مستوى التحصيل المعرفي وتباطؤ الطالبات في تسليم الواجبات المطلوبة، والتأخير في انهاء التكاليفات المحددة، وأن هذه الظاهرة تزداد انتشارا عاما بعد عام . وبالاطلاع علي نتائج الدراسات السابقة اتضح أن هناك انخفاض في مستوى

التحصيل الدراسي وارتفاع نسبة التلكؤ الأكاديمي لدى طلاب الجامعة بصفة عامة وطلاب كليات التربية بصفة خاصة وهذا ما أظهرته دراسة سميرة ميسون وآخرون (٢٠١٨)(١٠)، ودراسة أجوكي وآخرون **Agoukei, R. et al** (٢٠١٩) (١)، ودراسة علياء نصير (٢٠٢١) (١٤)، ودراسة إيمان محمد وآخرون (٢٠٢١) (٤)، ودراسة حسن أوكار وآخرون **Hasan Ucar, et al** (٢٠٢١)(٢٦)، ودراسة سانتوس جون وآخرون **John Santos, et al** (٢٠٢٢)(٢٨)، ودراسة سيفاسانكارى ناداراجان وآخرون **Sivasankari Nadarajan, et al** (٢٠٢٣) (٣٩)، وأوصت دراسة نضال فاضل (٢٠٢٢)(١٨) بأنه يجب التركيز على جانب التحصيل المعرفي لأهمية الفهم في التعلّم الصحيح لان من خلاله يتم تفسير المهارات الكشفية المراد تعلّمها، وتوصى أيضا دراسة إنصاف الملحم ويارا أحمد **Ensaf Al Mulhim & Yara Ahmed** (٢٠٢٣) (٢١) بتعزيز إنشاء واعتماد مواد تعليمية رقمية مستدامة لتعزيز جودة التعليم وتحقيق نتائج متفوقة مقارنة بالطرق التقليدية .

واستنادا علي ذلك وفي ظل التطور المتسارع لتطبيقات التكنولوجيا والتحول الرقمي في مؤسسات التعليم العالي في ضوء رؤية مصر ٢٠٣٠ والذي يتمثل في استخدام تطبيقات التعليم الإلكتروني، وتشغيل تطبيقات نظم إدارة التعليم الإلكتروني (LMS) بالتعاون مع بنك المعرفة المصري؛ وإطلاق مبادرة طالب رقمي خلال ملتقى التعليم العالي والبحث العلمي في عصر التحول الرقمي سبتمبر ٢٠٢١؛ والتوسع في استخدام المنصات التعليمية بالجامعات المصرية لرفع كفاءة العملية التعليمية؛ وأيضا توصيات المؤتمرات منها المؤتمر الدولي الثاني لكلية التربية - جامعة سوهاج بعنوان: قضايا التعليم : تحديات الحاضر واستشراف المستقبل الذي عقد في الفترة من ٢٤-٢٥ نوفمبر ٢٠٢١م والذي أوصى بضرورة تطوير البرامج الدراسية في مرحلة التعليم الجامعي بما يتناسب مع المهارات اللازمة للعصر الرقمي، والمؤتمر العلمي لمستقبل التعليم في مصر والدول النامية والذي عقد في مايو ٢٠٢٢ م بأكاديمية طيبة وأوصى بأن يكون نظام التعليم الإلكتروني في البداية داعما لعمليات التعلم وليس نظاما بديلا للتعليم النظامي بالمدارس والجامعات، المؤتمر السنوي الثاني للدراسات العليا في العلوم الإنسانية الذي نظّمته جامعة بنها وعقد في أكتوبر ٢٠٢٣م والذي اوصى باستخدام التكنولوجيا لتعزيز عمليات التعليم والتقييم في مجال التربية الرياضية؛ وكذلك ما أشارت إليه نتائج الدراسات المرجعية عن دور التعليم الإلكتروني في تنمية التحصيل وحفض التلكؤ الأكاديمي منها: دراسة حنان صلاح الدين (٢٠٢٠)(٦)، ودراسة سانتياسا واين وآخرون **Santayasa Wayan et al** (٢٠٢٠)(٣٨)، ودراسة محمد أحمد (٢٠٢٣)(١٧)، ودراسة سيكار فايدة كينيك **Fayda-Kinik Sehkar** (٢٠٢٣)(٣٧)، وأيضا ما اشارت إليه الدراسات والبحوث على فاعلية

المنصات التعليمية ومنصة Thinqi خاصة في تنمية التحصيل وأوصت باستخدامها : دراسة أماني شعبان (٢٠٢٠) (٣)، ودراسة شعبان حلمي، أشرف أبو الوفا (٢٠٢٠) (١٢)، مارياباؤلا بوجيوني ، وآخرون Mariapaola Puggioni, et al (٢٠٢١) (٣٥) ، ودراسة أسامة محمد ، محمد بن ميثيب (٢٠٢٢) (١)، ودراسة سعد حسن وأسماء علي (٢٠٢٣) (٨)، ودراسة علياء علي (٢٠٢٣) (١٣)، ودراسة محمد أحمد (٢٠٢٣) (١٧) وعلي الرغم من تأكيد الدراسات المرجعية على أهمية خفض التلكؤ الأكاديمي، وظهور المنصات التعليمية التي من شأنها رفع كفاءة العملية التعليمية وفعاليتها في تنمية التحصيل المعرفي إلا أن هناك ندرة في الدراسات السابقة التي استخدمت منصة Thinqi في تنمية التحصيل المعرفي وخفض التلكؤ الأكاديمي بمقرر المعسكرات وألعاب الخلاء في حدود علم الباحثة ، وعليه فإن البحث الحالي يسعى للإجابة على السؤال التالي: ما فاعلية استخدام منصة Thinqi على التحصيل المعرفي وخفض التلكؤ الأكاديمي في مقرر المعسكرات وألعاب الخلاء لدى طالبات كلية التربية ؟

أهمية البحث والحاجة إليه:

يمكن أن تساهم نتائج البحث الحالي في:

- ١- تقديم اطار مرجعي يوضح كيفية استخدام منصة thinqi التعليمية، للتعامل مع إرتفاع التلكؤ الأكاديمي لدى طلاب قسم رياض الأطفال بكلية التربية .
- ٢- تقديم أدوات لقياس التلكؤ الأكاديمي وتوظيف المنصات التعليمية لدى طالبات قسم رياض الأطفال بكلية التربية .
- ٣- محاولة لسد الفجوة البحثية في مجال التعليم العالي من خلال تقديم محتوى دراسي عبر منصة ثينكي thinqi للطلاب وأعضاء هيئة التدريس في الجامعات المصرية تواكب التحول الرقمي والتطور السريع للمعلومات والاتصالات والتكنولوجيات (ICT).
- ٤- تلبية احتياجات ومتطلبات عصر المعرفة وتسهيل التدريس والتعلم والممارسات التي توفر مستوى أعلى من التواصل والتفاعل بين الطلاب وأعضاء هيئة التدريس.
- ٥- تقديم علاج للتلکؤ الأكاديمي الذي يعد أحد المشكلات السلوكية التي تؤثر سلبيا على تحصيل طالبات قسم رياض الأطفال.

أهداف البحث:

يهدف البحث إلي:

١. الكشف عن فاعلية استخدام منصة Thinqi على التحصيل المعرفي بمقرر المعسكرات وألعاب الخلاء لدى طالبات قسم رياض الاطفال بكلية التربية جامعة كفر الشيخ.

٢. التعرف على فاعلية استخدام منصة Thinqi في خفض التلكؤ الأكاديمي لدي طالبات قسم رياض الاطفال بكلية التربية جامعة كفر الشيخ.

فروض البحث:

١. توجد فروق ذات دلالة إحصائية بين متوسطي درجات طالبات المجموعة التجريبية في القياسين القبلي والبعدي علي اختبار التحصيل المعرفي لصالح القياس البعدي.
٢. توجد فروق ذات دلالة إحصائية بين متوسطي درجات طالبات المجموعتين التجريبية والضابطة في القياس البعدي علي اختبار التحصيل المعرفي لصالح المجموعة التجريبية.
٣. توجد فروق ذات دلالة إحصائية بين متوسطي درجات طالبات المجموعة التجريبية في القياسين القبلي والبعدي علي مقياس التلكؤ الأكاديمي لصالح القياس البعدي.
٤. توجد فروق ذات دلالة إحصائية بين متوسطي درجات طالبات المجموعتين التجريبية والضابطة في القياس البعدي علي مقياس التلكؤ الأكاديمي لصالح المجموعة الضابطة.

مصطلحات البحث:

التلكؤ الأكاديمي:

هو المماثلة أو التسوية أو الارجاء أو التأجيل في أداء الواجبات الأكاديمية بشكل دائم بدون مبرر، مما ينتج عنه الشعور بالضيق والتوتر والقلق وعدم الارتياح النفسي. (تعريف اجرائي)

منصة ثينكي thinqi:

بيئة إلكترونية تفاعلية توفرها وزارة التعليم العالي والبحث العلمي في ضوء اتفاقية مع بنك المعرفة للإستفادة من محتواه في دعم المقررات الدراسية. (تعريف اجرائي)

التحصيل المعرفي:

هو حصيلة ما يكتسبه المتعلمين في العملية التعليمية من معارف ومعلومات وخبرات نتيجة جهود مبذولة خلال تعلمهم، ويمكن قياسه بالاختبارات، ويعبر عنه التقدير العام لدرجات المتعلمين في المقرر الدراسي. (٧ : ١١)

الدراسات المرجعية:

١- دراسة أماني شعبان (٢٠٢٠) (٣) بعنوان : اتجاهات طلاب الفرقة الرابعة تخصص تدريس التربية البدنية نحو استخدام منصة التعليم الإلكتروني في تدريس مقرر المعسكرات وأنشطة الخلاء، والتي هدفت إلي التعرف علي اتجاهات طلاب الفرقة الرابعة تخصص "تدريس التربية البدنية" نحو استخدام منصة التعليم الإلكتروني في تدريس مقرر المعسكرات وأنشطة الخلاء بكلية التربية الرياضية جامعة المنيا، واستخدمت المنهج الوصفي، وتمثلت عينه البحث في طلبة وطالبات الفرقة الرابعة تخصص "تدريس التربية البدنية" بكلية التربية الرياضية جامعة المنيا للعام الجامعي ٢٠١٩/٢٠٢٠م، قوامها (٤٠) طالب وطالبة، وطبق مقياس الاتجاهات (اعداد الباحثة) وأسفرت أهم النتائج عن ايجابيات استخدام منصة التعليم الإلكتروني حيث تمكن الطلاب من استذكار ومراجعة المحاضرات في أي وقت وأي مكان، وأن التعلم من خلال استخدام منصة التعليم الإلكتروني يقلل من درجة التحصيل المهارى لمقرر المعسكرات وأنشطة الخلاء لدي الطلاب.

٢- دراسة حنان صلاح الدين (٢٠٢٠) (٦) بعنوان : نظام إدارة تعلم سحابي وأثره في إكساب مهاراته وتنمية قوة السيطرة المعرفية وخفض التسويف الأكاديمي لدى طلاب كلية التربية الخاصة، والتي هدفت إلى تنمية مهارات استخدام نظام إدارة تعلم سحابي والارتقاء بزيادة قوة السيطرة المعرفية وخفض التسويف الأكاديمي لدى طلاب كلية التربية الخاصة من خلال استخدام بيئة تعلم إلكترونية قائمة على نظام إدارة التعلم السحابي Moodle Cloud ، واستخدم البحث المنهج الوصفي والمنهج التجريبي، تمثلت مادة المعالجة التجريبية في بيئة تعلم إلكتروني قائم على نظام إدارة التعلم السحابي Moodle Cloud ، وأدوات القياس في اختبار تحصيلي، بطاقة تقييم منتج، مقياس قوة السيطرة المعرفية، مقياس خفض التسويف الأكاديمي، (إعداد الباحثة)، أوضحت أهم النتائج زيادة التحصيل المعرفي في مهارات استخدام نظام إدارة التعلم السحابي، وخفض التسويف الأكاديمي لمجموعة البحث.

٣- دراسة شعبان حلمي، أشرف أبو الوفا (٢٠٢٠) (١٢) بعنوان: فاعلية استخدام منصة تعليمية إلكترونية لتدريس مقرر التربية الرياضية والمعسكرات في التحصيل المعرفي والدافعية للتعلم لدى طالبات شعبة الطفولة بكلية التربية، والتي هدفت إلي التعرف علي فاعلية استخدام منصة تعليمية في التحصيل المعرفي والدافعية للتعلم لدى طالبات شعبة الطفولة بكلية التربية بجامعة سوهاج، ولتحقيق ذلك استخدم المنهج التجريبي على عينة من طالبات الفرقة الثانية شعبة طفولة واللاتي يدرسن مقرر التربية الرياضية والمعسكرات ٢٠١٩/٢٠٢٠م ، وقوامها (١٣٠) طالبة، وتمثلت أدوات البحث في المنصة التعليمية

الإلكترونية Schoology، والمحتوى التعليمي الإلكتروني، واختبار التحصيل المعرفي، ودليل الطالب، ومقياس الدافعية (إعداد الباحثان)، وأسفرت أهم النتائج عن تحسن مستوى التحصيل المعرفي والدافعية للتعلم لدى الطالبات، والفاعلية العالية للمنصة التعليمية Schoology .

٤- دراسة ودراسة سانتياسا واين وأخرون Santyasa Wayan , et al (٢٠٢٠)(٣٨) بعنوان : التعلم الإلكتروني القائم على المشاريع والتسويق الأكاديمي للطلاب في تعلم الكيمياء، والتي هدفت إلى تحليل أثر نموذج التعلم الإلكتروني القائم على المشاريع (PjBeL) مقارنة بالتعلم الإلكتروني المباشر (DeL) والتكؤ الأكاديمي (AP) على مهارات التفكير النقدي والتحصيل المعرفي لدى الطلاب. واستخدم هذا البحث المنهج شبه التجريبي، وطبق البحث علي (١٤٨ طالبا) وتم استخدام مقياس للتكؤ الأكاديمي والاختبارات، وأظهرت النتائج أن الطلاب الذين درسوا بالمشروعات حققوا نتيجة أفضل، يحقق الطلاب الذين يعانون من التكؤ الأكاديمي المنخفض تحصيلاً تعليمياً أعلى من أولئك الذين يعانون من التكؤ الأكاديمي العالي .

٥- دراسة نضال فاضل (٢٠٢٢)(١٨) بعنوان : تأثير منهج تعليمي في التحصيل المعرفي وتعلم بعض المهارات الكشفية لطلاب كلية التربية البدنية وعلوم الرياضة، والتي هدفت إلى إعداد منهج لتعليم بعض المهارات الكشفية لطلاب كلية التربية البدنية وعلوم الرياضة، واختبار التحصيل المعرفي لبعض المهارات الكشفية للطلاب، وبناء اختبارات لبعض المهارات الكشفية للطلاب، والتعرف على تأثير المنهج التعليمي في التحصيل المعرفي، وتعلم بعض المهارات الكشفية لطلاب كلية التربية البدنية وعلوم الرياضة. استخدمت الباحثة المنهجين الأول الوصفي والمنهج التجريبي، وطبق اختبار التحصيل المعرفي لبعض المهارات الكشفية، وبناء اختبارات لبعض المهارات الكشفية لطلاب كلية التربية البدنية وعلوم الرياضة (إعداد الباحثة) على عينه من طلاب السنة الدراسية الأولى في كلية التربية البدنية وعلوم الرياضة - جامعة ديالى للعام الجامعي (٢٠٢٠م-٢٠٢١م) والبالغ عددهم (٤٠) طالب، أسفرت النتائج على ان للمنهج التعليمي تأثير فعال في التحصيل المعرفي وتعلم بعض المهارات الكشفية .

٦- دراسة هبه محمد (٢٠٢٣)(١٩) بعنوان: مقرر تدريس باستخدام استراتيجية الخرائط الذهنية الإلكترونية في خفض التكؤ الأكاديمي لدى الطلاب المتفوقين أكاديمياً بالمرحلة الجامعية، والتي هدفت إلي دراسة أثر استخدام استراتيجية الخرائط الذهنية الإلكترونية بمقرر تدريسي في خفض التكؤ الأكاديمي لدي الطلبة المتفوقين أكاديمياً، واتبع البحث المنهج شبه

التجريبي، وذلك بالاعتماد على تصميم المجموعتين التجريبية والضابطة، وقامت الباحثة بإعداد المقرر باستراتيجية الخرائط الذهنية الإلكترونية ببرنامج Edraw Max ، ومقياس التلكؤ الأكاديمي، على عينة قوامها (٣٨) طالبا وطالبة من المتفوقين أكاديميا بالفرقة الثالثة بكلية التربية جامعة قناة السويس؛ وأظهرت أهم النتائج: وجود فروق دالة إحصائية بين متوسطي درجات أفراد عينة البحث في القياسين القبلي والبعدي لمقياس التلكؤ الأكاديمي ككل وأبعاده الفرعية لصالح القياس القبلي؛ وفي القياس البعدي لصالح أفراد المجموعة الضابطة. والأثر الإيجابي الدال إحصائيا لاستراتيجية الخرائط الذهنية الإلكترونية في خفض التلكؤ الأكاديمي لدى أفراد عينة الدراسة.

٧- دراسة سيكار فائدة كينيك **Sehkar Fayda-Kinik** (٢٠٢٣) (٣٧) بعنوان: تأثير الكفاءات الرقمية على التلكؤ الأكاديمي في التعليم العالي: نهج نمذجة المعادلات الهيكلية، والتي هدفت التعرف على مستويات الكفاءات الرقمية والتلكؤ الأكاديمي لدى طلاب المرحلة الجامعية واستكشاف تأثيرها على الكفايات الرقمية على اتجاهاتهم نحو التلكؤ الأكاديمي في التعليم العالي في تصميم البحث الكمي، وتم استطلاع آراء ٥٢١ طالبا جامعيًا يتلقون دروسا عبر الإنترنت من أقسام مختلفة في جامعات مختلفة، وتم إجراء التحليلات الوصفية وأسفرت النتائج الوصفية أن المتوسط العام للكفاءة الرقمية المدركة معتدلة، واتجاه الطلبة نحو التلكؤ الأكاديمي منخفض. أشارت نتائج SEM إلى أن الكفاءات الرقمية المدركة ذاتيا تؤثر سلباً على التلكؤ الأكاديمي؛ وبعبارة أخرى، وتزداد الكفايات، وتقل اتجاهات الطلاب نحو التلكؤ الأكاديمي.

٨- دراسة سعد حسن، أسماء علي (٢٠٢٣) (٨) بعنوان : فاعلية برنامج قائم على منصة **Thinqi** في تنمية بعض مهارات تصميم وطباعة المنسوجات لدى طلاب قسم الاقتصاد المنزلي بكلية التربية النوعية جامعة أسيوط، والتي هدفت إلى تنمية بعض مهارات تصميم وطباعة المنسوجات لدى طلاب قسم الاقتصاد المنزلي بكلية التربية النوعية جامعة أسيوط وذلك من خلال إعداد برنامج تدريبي قائم على منصة **Thinqi**، واتبع البحث المنهجين الوصفي والتجريبي، وتكونت عينة البحث من (٣٠) طالب وطالبة، وتمثل أدوات البحث في مقياس مهارات تصميم وطباعة المنسوجات، البرنامج التدريبي (إعداد الباحثان)، وأسفرت أهم النتائج عن وجود فروق ذات دلالة إحصائية بين متوسطي درجات القياسين القبلي والبعدي

لطلاب قسم الاقتصاد المنزلي في مقياس بعض مهارات تصميم وطباعة المنسوجات لصالح القياس البعدي بعد تطبيق البرنامج التدريبي .

٩- دراسة علياء علي وآخرون (٢٠٢٣)(١٣) بعنوان: فعالية استخدام منصة **Thinqi** التعليمية في تدريس مقررات آلة البيانو لتحسين مهارات الأداء العزفي لدى طلاب كلية التربية النوعية، والتي هدفت إلى تنمية مهارات استخدام منصة **Thinqi** المرتبطة ببنك المعرفة المصري لدى طلاب كلية التربية النوعية، واستخدام استراتيجيات التعلم عن بعد "التعلم المدمج والتعلم الهجين" في تدريس مقررات الأداء العزفي لآلة البيانو، في محاولة لتحسين الأداء العزفي لمقررات آلة البيانو لدى الطلاب، مستخدماً المنهج التجريبي ذو الثلاث مجموعات على عينة من طلاب قسم التربية الموسيقية قوامها ١٥ طالب وطالبة، وأسفرت نتائج البحث عن وجود فروق ذات دلالة إحصائية بين متوسطات رتب درجات المجموعة التجريبية الأولى، والمجموعة التجريبية الثانية، والمجموعة الضابطة في القياس البعدي/ التتبعي في الأداء العزفي على آلة البيانو لدى الطلاب، لتثبت فعالية استخدام منصة التعلم الإلكتروني عن بعد **Thinqi** في تدريس مقرر آلة البيانو لطلاب الفرقة الأولى في تحسين الأداء العزفي.

١٠- دراسة محمد أحمد (٢٠٢٣)(١٧) بعنوان : فعالية استخدام منصة **thinqi** الإلكترونية في تنمية بعض المهارات الإعلامية لدى طلاب الإعلام التربوي بكلية التربية النوعية جامعة بنها، والتي هدفت إلى الوقوف على أثر فعالية استخدام منصة " **thinqi** الإلكترونية التابعة لبنك المعرفة المصري في تنمية بعض المهارات الإعلامية لدى طلاب الإعلام التربوي بكلية التربية النوعية جامعة بنها، واستخدم البحث المنهج الوصفي، والمنهج التجريبي ذو المجموعة الواحدة، وتكونت عينة البحث من (٣٠) طالب وطالبة من قسم الإعلام التربوي، وتضمنت أدوات البحث في اختبار تحصيلي لقياس الجانب المعرفي لدى طلاب الإعلام التربوي عن المهارات الإعلامية، وبطاقة ملاحظة لقياس الجانب الأدائي للمهارات الإعلامية لدى الطلاب عينة الدراسة، (إعداد الباحث) وتوصلت أهم النتائج إلى: وجود فروق ذات دلالة إحصائية بين متوسطي درجات القياسين (القبلي والبعدي) للمجموعة التجريبية في الاختبار التحصيلي للجانب المعرفي للمهارات الإعلامية لصالح القياس البعدي، يرجع إلى استخدام منصة **thinqi** الإلكترونية.

إجراءات البحث: منهج البحث:

اعتمد البحث الحالي علي المنهج التجريبي باستخدام التصميم شبه التجريبي لمجموعتين أحدهما تجريبية والأخرى ضابطة لقياس فاعلية المتغير المستقل منصة Thinqi علي المتغيرين التابعين التحصيل المعرفي، التلكؤ الأكاديمي لمجوعتين احدهما تجريبية والآخريين ضابطة لمناسبة ذلك لطبيعة البحث وأهدافه.

مجتمع وعينه البحث:

يتمثل مجتمع البحث في طالبات الفرقة الثالثة قسم رياض الأطفال بكلية التربية -جامعة كفرالشيخ بالعام الجامعي ٢٠٢٣ / ٢٠٢٤ والبالغ عددهن ٢٧٧ طالبة، وقد اختيرت عينة البحث عمديا، وعددهن ١٢٠ طالبة بنسبة ٤٣.٣٪، منهم ٦٠ طالبة بنسبة ٢١.٧٪ للدراسة الاستطلاعية من داخل مجتمع البحث ومن خارج العينة الأساسية، و ٦٠ طالبة للدراسة الأساسية تم تقسيمهم علي مجموعتين احدهما تجريبية والأخرى ضابطة قوام كل منهما ٣٠ طالبة بنسبة ١٠.٨٪، وقد روعي أن يكونوا من الملتمزمين بالحضور وغير المنتمين لفريق الجواله بالكلية أو ليس لديهن أي معرفة بالمهارات الكشفية والمعسكرات، وجدول (١) يوضح توصيف عينة البحث.

جدول (١)

توصيف مجتمع وعينة البحث

مجتمع البحث	إجمالي عينة البحث	%	العينة الاستطلاعية		العينة الأساسية		
			العدد	%	المجموعة	العدد	%
٢٧٧	١٢٠	٤٣.٣	٦٠	٢١.٧	التجريبية	٣٠	١٠.٨٪
					الضابطة	٣٠	١٠.٨٪
					٦٠	٢١.٧	

يتضح من جدول (١) أن إجمالي عينه البحث عددها (١٢٠) طالبة بنسبة (٤٣.٣%) منهم (٦٠) طالبة للدراسة الاستطلاعية بنسبة (٢١.٧%)، و(٦٠) طالبة للدراسة الأساسية بنسبة (٢١.٧%)

تكافؤ عينة البحث:

تم التأكد من تكافؤ عينة البحث في اختبار التحصيل المعرفي، ومقياس التلكؤ الأكاديمي وأبعاده لدى عينه البحث على النحو التالي، وجدول (٢) يوضح ذلك.

جدول (٢)

تكافؤ عينة البحث في التحصيل المعرفي - والتلكؤ الأكاديمي لدى الطالبات عينة البحث

٦٠-٦

المتغيرات	المجموعة التجريبية		المجموعة الضابطة		ف	قيمة ت	مستوى الدلالة
	ع±	م	ع±	م			
التحصيل المعرفي	٣.٩٢٩	١٥.٩٣	٣.٥٥٦	١٥.٢٠	٠.٥٥	٠.٧٦	٠.٤٥٩
ادارة الوقت.	٢.٩٥٤	١٧.٤٠	٢.٣٨٣	١٦.٩٠	٠.٧٩	٠.٧٢	٠.٣٧٦
ابعاد التلكؤ الأكاديمي	٣.٧١٧	١٧.٢٠	٤.٣٢٠	١٧.٤٣	٢.٠٦	٠.٢٢	٠.١٥٦
انخفاض دافعية التعلم والتكاسل	٢.٩٤٤	١٨.١٣	٣.٠٤١	١٨.٧٠	٠.٠٣	٠.٧٣	٠.٨٧٦
الدرجة الكلية	٥.٨٥٤	٥٢.٧٣	٦.٩٦٥	٥٣.٠٣	٠.٩١	٠.١٨	٠.٣٤٤

قيمة ت عند مستوي (٠.٠٥) غير دالة احصائياً.

يتضح من جدول (٢) عدم وجود فروق دالة احصائياً بين المجموعتين الضابطة والتجريبية التحصيل المعرفي والتلكؤ الأكاديمي وأبعاده، حيث تراوحت قيمة ت ما بين (٠.١٨ - ٠.٧٣) وهي أقل من قيمة ت الجدولية عند مستوى دلالة ٠.٠٥، مما يدل على تكافؤ المجموعتين التجريبية والضابطة في متغيرات البحث.

أدوات ومواد البحث:

تم إعداد الأدوات المواد التالية:

أولاً: أدوات القياس

- اختبار التحصيل المعرفي (إعداد الباحثة)
 - مقياس التلكؤ الأكاديمي (إعداد الباحثة)
- ثانياً: مادة المعالجة التجريبية

- بناء وإدارة مقرر المعسكرات والعباب الخلاء علي نظام إدارة التعلم **Thinqi LMS** وفيما يلي تتناول الباحثة خطوات أدوات ومواد البحث بالإيضاح:

أولاً: اختبار التحصيل المعرفي.

تم بناء اختبار تحصيلي موضوعي لقياس التحصيل المعرفي في مقرر المعسكرات والعباب الخلاء لدى طالبات الفرقة الثالثة بقسم رياض الأطفال في ضوء الأهداف الإجرائية للمحتوى وفقاً للخطوات التالية:

- **تحديد هدف الاختبار:** يهدف الاختبار إلي قياس التحصيل المعرفي في بعض موضوعات مقرر المعسكرات والعباب الخلاء (استعمالات الحبال-الإسعافات الأولية- التخميم- التخاطب بالسيمافور) لدى طالبات الفرقة الثالثة بقسم رياض الأطفال.
- **تحديد نوع الاسئلة وصياغة مفردات الاختبار وتعليماته:** قامت الباحثة بالاطلاع على الأدبيات الخاصة بكيفية إعداد وبناء الاختبارات، والدراسات السابقة التي تناولت اعداد اختبار تحصيلي في المعسكرات والعباب الخلاء منها : طارق عبد الرؤف و إيهاب المصري (٢٠١٧)(١٦)، دراسة نضال فاضل (٢٠٢٢)(١٨)، شعبان حلمي، أشرف أبو الوفا (٢٠٢٠)(١٢)، وتم تحديد نوع الأسئلة الذي تتضمن نوعان من أشكال الاختبارات الموضوعية، النوع الأول : أسئلة الاختيار من أربعة بدائل، والنوع الثاني: أسئلة الصواب والخطأ، وهما من أكثر الأنماط موضوعية في التصحيح، وأكثرها ملائمة لمختلف الأهداف المرجو تحقيقها،
- وروعي أن تغطي الأسئلة كافة الموضوعات في ضوء جدول مواصفات يربط بين المحتوى والأهداف الإجرائية بمستوياته المعرفية، وفقاً لتصنيف بلوم (التذكر- الفهم- التحليل- التطبيق- التركيب- التقويم)؛ وروعي في بناء كل مفردة أن تصاغ بأسلوب واضح ومحدد،

تقيس الهدف التي وضعت من أجله، خالية من التلميحات التي تقود إلى الإجابة الصحيحة، ومحتواها صحيح علمياً ولغوياً، كما اشتملت تعليمات الاختبار على تحديد الهدف منه، والتعليمات الخاصة بكل سؤال، روعي فيها أن تكون موجزة وواضحة مباشرة.

- الصورة المبدئية للاختبار: اشتمل الاختبار في صورته الأولى على (٤٠) مفردة بواقع (٢٠) مفردة لكل من أسئلة الاختيار من متعدد، وأسئلة الصواب والخطأ، تم تحويله إلى الصورة الالكترونية باستخدام Google Form، وتم عرضه على الخبراء المتخصصين في مجال المناهج وطرق التدريس والترويح الرياضي بكليات التربية والتربية الرياضية، مرفق (١) بهدف التأكد من صلاحية الاختبار، ومدى تمثيله للأهداف المحددة له، ودقته من الناحية العلمية والسلامة اللغوية، وفي ضوء آراء السادة الخبراء تم اجراء التعديلات المقترحة، والتي ركزت حول تعديل صياغة بعض العبارات، وتغيير بعض البدائل، وأصبح الاختبار في صورته النهائية يتضمن على التعليمات، ويليه أسئلة الاختبار وعددها (٤٠) مفردة موزعين على سؤالين صالحة للتطبيق على عينة البحث الاستطلاعية .

- تقدير الدرجة، وتصحيح أسئلة الاختبار: تم تقدير (درجة) لكل إجابة صحيحة، وبذلك تكون الدرجة التي حصلت عليها الطالبات محصورة بين (٠-٤٠) درجة، وتم اعداد مفتاح التصحيح.

- التجربة الاستطلاعية للاختبار: بعد التحقق من الصدق الظاهري للاختبار تم تطبيقه على عينة استطلاعية قوامها (٦٢) طالبة من من خارج عينة البحث الأساسية، وذلك يوم الأحد الموافق ٢٠٢٤ / ٣ / ٣ وذلك بهدف تحديد زمن الإختبار، ومعامل السهولة والصعوبة والتمييز، ومعامل الثبات، والصدق، والاتساق الداخلي للاختبار.

- تحديد زمن الاختبار: تم حساب زمن الاختبار عن طريق حساب متوسط زمن الاختبار: الزمن الذي استغرقته أول طالبة + الزمن الذي استغرقته آخر طالبة / ٢، وبهذا يكون زمن الاختبار (٤٠) دقيقة.

- الخصائص السيكومترية للاختبار:

أولاً: صدق الاختبار

قامت الباحثة بالتحقق من صدق الاختبار باستخدام طريقة حساب الصدق التمييزي عن طريق حساب الفروق بين رتب متوسطات الرباعي الأعلى ورتب متوسطات الرباعي الأدنى على

عينة الكفاءة السيكو مترية $n=60$) وتم التحقق من قدرة الاختبار على التمييز، ولحساب دلالة الفروق تم حساب عدد الطالبات الذين تقع درجاتهم في الأرباعي الأعلى، وعدد الطالبات الذين تقع درجاتهم في الأرباعي الأدنى، وكانوا (١٥) في الأرباعي الأعلى و(١٥) في الأرباعي الأدنى، ومثل كل أرباعي على حده حوالي (٢٥٪) من العدد الكلي لعينة الكفاءة السيكومترية، وتم حساب المتوسط والانحراف المعياري لكل أرباعي على حده، وحساب قيمة t لدلالة الفروق بين رتب المتوسطين، وويوضح جدول (٣) النتائج التي توصلت إليها الباحثة.

جدول (٣)

قيم t ودالاتها للفروق بين متوسطات درجات الأرباعي الأعلى والأدنى على اختبار التحصيل المعرفي

المتغير	الأرباعي	ن	المتوسط الحسابي	الانحراف المعياري	درجة الحرية	ت	مستوى الدلالة
الدرجة الكلية للاختبار التحصيلي	الأدنى	١٥	١١,١٣	١,٨٤	٢٨	١٤,٠٠٧	٠,٠١
	الأعلى	١٥	٢٢,١٦	١,٤٦			

يتضح من جدول (٣) وجود فروق ذات دلالة إحصائية عند مستوى (٠,٠١) بين الأرباعي الأعلى والأدنى للقياس، مما يعني قدرة المقياس التمييزية لكلا الأرباعين. تقييم صلاحية أسئلة الاختبار:

لمعرفة مدى تأثير كل سؤال من أسئلة الاختبار على قيمة معامل الثبات سواء ارتفاعاً أو انخفاضاً، تم استخراج سلسلة من معاملات ألفا كرونباخ، بحيث يمثل كل معامل قيمة ثبات الاختبار، وبالمثل فقد تم حساب متوسط وتباين كل مفردة من مفردات الاختبار، وجدول (٤) يوضح ذلك:

جدول (٤)

المتوسط والتباين ومعامل الارتباط المصحح ومعامل ألفا بعد حذف درجة السؤال للاختبار

السؤال	المتوسط	التباين	معامل الارتباط المصحح	معامل ألفا بعد حذف درجة السؤال	السؤال	المتوسط	التباين	معامل الارتباط المصحح	معامل ألفا بعد حذف درجة السؤال
١	٣٢,٥٠	٧٢,٨٤	٠,٣٧٠	٠,٦٤٩	٢١	٣٢,٤٥	٧٤,٤٦	٠,٣١٢	٠,٦٥٢
٢	٣٢,٤١	٧٢,٢١	٠,٤٣٧	٠,٦٤٦	٢٢	٣٢,١٩	٧١,٤٨	٠,٦٣٧	٠,٦٣٧
٣	٣٢,١١	٧١,٢٦	٠,٦٨١	٠,٦٣٥	٢٣	٣٢,٤٨	٧٢,٦٣	٠,٥٢٢	٠,٦٤٢
٤	٣٢,٤٠	٧١,٥٤	٠,٦٣٩	٠,٦٣٧	٢٤	٣٢,٣٥	٧٤,٥١	٠,٣٢٠	٠,٦٥٣

السؤال	المتوسط	التباين	معامل الارتباط المصحح	معامل ألفا بعد حذف درجة السؤال	السؤال	المتوسط	التباين	معامل الارتباط المصحح	معامل ألفا بعد حذف درجة السؤال
٥	٣٢,٥٣	٧٤,٣٦	٠,٣٠٤	٠,٦٥١	٢٥	٣٢,٣٨	٧١,١٧	٠,٦٨٠	٠,٦٣٦
٦	٣٢,٦٦	٧٢,٣٧	٠,٦٨٦	٠,٦٤٠	٢٦	٣٢,٢٧	٧٣,٠٧	٠,٤٤٥	٠,٦٤٥
٧	٣٢,٥٦	٧٢,٥٩	٠,٥٥٩	٠,٦٤٢	٢٧	٣٢,٣٨	٧١,٦٣	٠,٦٢٤	٠,٦٣٨
٨	٣٢,٣٠	٧١,٩٧	٠,٥٧٥	٠,٦٤٠	٢٨	٣٢,٢٥	٧٤,٧٣	٠,٣٤٦	٠,٦٥٤
٩	٣٢,٥٨	٧٢,٥٥	٠,٥٧٤	٠,٦٤١	٢٩	٣٢,٠٦	٧٢,٢٤	٠,٥٧٣	٠,٦٤٠
١٠	٣٢,٥٩	٧٤,٠٣	٠,٣٦١	٠,٦٤٩	٣٠	٣٢,١١	٧٥,٥٢	٠,٤٤٠	٠,٦٥٧
١١	٣٢,٥٦	٧٢,٣٨	٠,٤٤٦	٠,٦٤٦	٣١	٣٢,٣٠	٧٢,٣٦	٠,٥٢٩	٠,٦٤٢
١٢	٣٢,٤١	٧٢,٧٥	٠,٤٩٣	٠,٦٤٣	٣٢	٣٢,٣٠	٧٢,٣٥	٠,٥٣٠	٠,٦٤١
١٣	٣٢,٣٧	٧٢,٩٧	٠,٤٦١	٠,٦٤٥	٣٣	٣٢,٠٠	٧٣,٩٥	٠,٣٦٣	٠,٦٤٩
١٤	٣٢,٤١	٧٢,٥٧	٠,٦٣٨	٠,٦٣٧	٣٤	٣٢,٤٥	٧٢,٤٩	٠,٥٣١	٠,٦٤٢
١٥	٣٢,٥٤	٧٤,٢٠	٠,٣٢٨	٠,٦٥٠	٣٥	٣٢,٤١	٧٣,٢٦	٠,٣٩٠	٠,٦٤٨
١٦	٣٢,٣٢	٧٢,٠٠	٠,٥٢٧	٠,٦٤٠	٣٦	٣٢,٢٤	٧٤,٠٧	٠,٥٤٠	٠,٦٤١
١٧	٣٢,٢٧	٧٠,٥٧	٠,٧٤٠	٠,٦٣٢	٣٧	٣٢,٥١	٧٤,٦٠	٠,٣٤٢	٠,٦٥٠
١٨	٣٢,٤٥	٧١,٩٧	٠,٥٩٧	٠,٦٣٩	٣٨	٣٢,٠٦	٣٢,٠٦	٠,٣٢٨	٠,٦٥٢
١٩	٣٢,٢٥	٧٢,٩٦	٠,٤٥٨	٠,٦٤٥	٣٩	٣٢,٤٥	٣٢,٤٥	٠,٤٠٩	٠,٦٤٧
٢٠	٣٢,١٩	٧٣,١٢	٠,٤٤٢	٠,٦٤٦	٤٠	٣٢,٣٥	٣٢,٣٥	٠,٤٨٧	٠,٦٤٤

يتضح من جدول (٤) أنه عند مقارنة قيمتي المتوسط والتباين لكل مفردة على حده بقيم المتوسط والتباين بعد حذف درجته، عدم الاختلاف الكبير في الحالتين بالإضافة إلى أن المدى الذي تذبذبت فيه هذه القيم بسيطة جداً، مما يؤكد أن جميع مفردات الاختبار متجانسة إلى حد كبير لقياس ما وضعت لقياسه، وأن جميع معاملات الارتباط المصحح بين السؤال والدرجة الكلية للاختبار عند حذف السؤال دالة إحصائياً، مما يؤكد جميع الأسئلة تتمتع بدرجة مقبولة من الصدق باعتبار بقية الأسئلة محكاً لقياس صدق السؤال، وهذه المعاملات تعتبر معامل تميز لكل سؤال باعتبار البنود كمحك، وأن معاملات ثبات ألفا كرونباخ للاختبار لا يتأثر بحذف أي سؤال، وهذا يعد مناسباً.

تحديد معاملات السهولة والصعوبة والتميز للاختبار:

تم حساب معامل الصعوبة لكل مفردة من مفردات الاختبار عن طريق حساب المتوسط الحسابي للإجابة الصحيحة باستخدام معادلة معامل السهولة، وقد تراوح معامل الصعوبة للاختبار ما بين (٠,٢٥ : ٠,٧٦) ، ومعامل السهولة ما بين (٠,٢٤ : ٠,٧٥) ويعتبر السؤال (المفردة) مقبولاً إذا

تراوحت قيمة معامل الصعوبة له ما بين (٠,٢٠ : ٠,٨٠)، وكون المفردة لا يقل معامل صعوبتها عن ٠,٢٠ تكون شديدة الصعوبة، والمفردة التي يزيد عن ٠,٨٠ تكون شديدة السهولة. تحديد معامل التمييز لمفردات الاختبار:

تم حساب معامل التمييز لكل سؤال (مفردة) من أسئلة الاختبار، بترتيب درجات الطالبات من الأعلى إلى الأدنى، تقسيم الدرجات إلى مجموعتين: ٥٠٪ تمثل الدرجة العليا، و ٥٠٪ تمثل الدرجات الدنيا، وتحديد عدد الطالبات الذين أجابوا إجابة صحيحة في كل مجموعة عن كل مفردة على حدة، وتطبيق معادلة معامل التمييز، وقد تراوحت قيم معامل التمييز لمفردات الاختبار ما بين (٠,٣٢٢ : ٠,٧٠٩) ويقبل السؤال إذا لم يقل معامل تمييزه عن ٠,٢٠، وجدول () يوضح معاملات السهولة والصعوبة والتمييز لأسئلة الاختبار.

جدول (٥)

معاملات السهولة والصعوبة والتمييز لأسئلة للاختبار التحصيلي

معامل التمييز	معامل الصعوبة	معامل السهولة	العبرة	معامل التمييز	معامل الصعوبة	معامل السهولة	العبرة
٠,٤٥١	٠,٦٨	٠,٣٢	٢١	٠,٤١٩	٠,٧٤	٠,٢٦	١
٠,٧٠٩	٠,٤٥	٠,٥٥	٢٢	٠,٣٨٧	٠,٦٦	٠,٣٤	٢
٠,٥١٦	٠,٧٥	٠,٢٥	٢٣	٠,٥٤٨	٠,٣٦	٠,٦٤	٣
٠,٤٥١	٠,٥٩	٠,٤١	٢٤	٠,٥٤٨	٠,٦٨	٠,٣٢	٤
٠,٥١٦	٠,٦٤	٠,٣٦	٢٥	٠,٤١٩	٠,٧٦	٠,٢٤	٥
٠,٤٨٣	٠,٥١	٠,٤٩	٢٦	٠,٤٨٣	٠,٢٩	٠,٧١	٦
٠,٤٥١	٠,٦٣	٠,٣٧	٢٧	٠,٤٨٣	٠,٣٨	٠,٦٢	٧
٠,٣٨٧	٠,٥٠	٠,٥٠	٢٨	٠,٦٦٧	٠,٥٧	٠,٤٣	٨
٠,٥١٦	٠,٢٩	٠,٧١	٢٩	٠,٥١٦	٠,٣٦	٠,٦٤	٩

تابع جدول (٥)

معاملات السهولة والصعوبة والتمييز لأسئلة للاختبار التحصيلي المعرفي

معامل التمييز	معامل الصعوبة	معامل السهولة	العبرة	معامل التمييز	معامل الصعوبة	معامل السهولة	العبرة
٠,٤٥١	٠,٦٨	٠,٣٢	٢١	٠,٤١٩	٠,٧٤	٠,٢٦	١

العبارة	معامل السهولة	معامل الصعوبة	معامل التمييز	العبارة	معامل السهولة	معامل الصعوبة	معامل التمييز
٢	٠,٣٤	٠,٦٦	٠,٣٨٧	٢٢	٠,٥٥	٠,٤٥	٠,٧٠٩
٣	٠,٦٤	٠,٣٦	٠,٥٤٨	٢٣	٠,٢٥	٠,٧٥	٠,٥١٦
٤	٠,٣٢	٠,٦٨	٠,٥٤٨	٢٤	٠,٤١	٠,٥٩	٠,٤٥١
٥	٠,٢٤	٠,٧٦	٠,٤١٩	٢٥	٠,٣٦	٠,٦٤	٠,٥١٦
٦	٠,٧١	٠,٢٩	٠,٤٨٣	٢٦	٠,٤٩	٠,٥١	٠,٤٨٣
٧	٠,٦٢	٠,٣٨	٠,٤٨٣	٢٧	٠,٣٧	٠,٦٣	٠,٤٥١
٨	٠,٤٣	٠,٥٧	٠,٦٦٧	٢٨	٠,٥٠	٠,٥٠	٠,٣٨٧
٩	٠,٦٤	٠,٣٦	٠,٥١٦	٢٩	٠,٧١	٠,٢٩	٠,٥١٦
١٠	٠,٦٢	٠,٣٨	٠,٣٥٤	٣٠	٠,٦٩	٠,٣١	٠,٣٥٤
١١	٠,٦٠	٠,٤٠	٠,٤٨٣	٣١	٠,٤٥	٠,٥٥	٠,٥٤٨
١٢	٠,٣٤	٠,٦٦	٠,٥٨٠	٣٢	٠,٤٥	٠,٥٥	٠,٥٤٨
١٣	٠,٤١	٠,٥٩	٠,٤١٩	٣٣	٠,٧٦	٠,٢٤	٠,٦٤٥
١٤	٠,٣٢	٠,٦٨	٠,٥٨٠	٣٤	٠,٢٩	٠,٧١	٠,٦٤٥
١٥	٠,٢٤	٠,٧٦	٠,٣٢٢	٣٥	٠,٣٦	٠,٦٤	٠,٤٥١
١٦	٠,٤٣	٠,٥٧	٠,٥٨٠	٣٦	٠,٤٩	٠,٥١	٠,٥٤٨
١٧	٠,٤٥	٠,٥٥	٠,٦١٢	٣٧	٠,٢٥	٠,٧٥	٠,٥٨٠
١٨	٠,٢٨	٠,٧٢	٠,٥٨٠	٣٨	٠,٦٨	٠,٣٢	٠,٥١٦
١٩	٠,٤٨	٠,٥٢	٠,٥٨٠	٣٩	٠,٣١	٠,٦٩	٠,٥١٦
٢٠	٠,٥٦	٠,٤٤	٠,٥١٦	٤٠	٠,٣٩	٠,٦١	٠,٥٨٠

يتضح (٥) أن معاملات السهولة والصعوبة لمفردات الاختبار ما بين (٠,٢٤ : ٠,٧٥)، وتراوحت معاملات التمييز لمفردات الاختبار التحصيلي ما بين (٠,٣٢٢ : ٠,٧٠٩) ، وهي تقع داخل (٠,٤٠-١) مما يدل على أن مفردات الاختبار تعد مقبولة لأغراض الدراسة حيث قدرتها على التمييز بين المستويات المختلفة.

ثبات الاختبار:

تم حساب معامل الثبات للاختبار بطريقة ألفا كر ونبخ، والتي بلغت (٠.٧٠٣)، وهي قيم مقبولة تدل على ثبات الاختبار وصالحية للتطبيق.

الاتساق الداخلي للاختبار:

للتحقق من الاتساق الداخلي تم حساب معامل (بيرسون) بين كل مفردة من مفردات الاختبار والدرجة الكلية للاختبار، وذلك لمعرفة مدى ارتباط واتساق أسئلة الاختبار بالدرجة الكلية للاختبار، وجدول (٦) يوضح ذلك

جدول (٦)

معامل ارتباط أسئلة اختبار التحصيل المعرفي بالدرجة الكلية له

السؤال	معامل الارتباط	السؤال	معامل الارتباط	السؤال	معامل الارتباط	السؤال	معامل الارتباط
١	**٠,٤٢١	١١	**٠,٤٩٣	٢١	**٠,٦٨٧	٣١	**٠,٥٨٣
٢	**٠,٤٩١	١٢	**٠,٥٤٦	٢٢	**٠,٥٧٢	٣٢	**٠,٤١١
٣	**٠,٧٢٨	١٣	**٠,٥١٦	٢٣	*٠,٣٣٧	٣٣	**٠,٥٨٢
٤	**٠,٦٨٨	١٤	**٠,٦٨٧	٢٤	**٠,٧٢٨	٣٤	**٠,٤٤٥
٥	**٠,٣٥٤	١٥	**٠,٣٧٧	٢٥	**٠,٥٠٢	٣٥	**٠,٤٩٤
٦	**٠,٧١٧	١٦	**٠,٦٢٤	٢٦	**٠,٦٧٤	٣٦	**٠,٣٩٢
٧	**٠,٦٠٣	١٧	**٠,٧٨٦	٢٧	*٠,٣١٢	٣٧	**٠,٣٤٢
٨	**٠,٦٢٨	١٨	**٠,٥١٤	٢٨	**٠,٦٢١	٣٨	**٠,٤٦٢
٩	**٠,٦١٦	١٩	**٠,٤٩٨	٢٩	**٠,٣٨٦	٣٩	**٠,٤٦٢
١٠	**٠,٤٠٥	٢٠	**٠,٣٤٢	٣٠	**٠,٥٨٣	٤٠	**٠,٥٤٢

(**) دال عند ٠,٠١

يتضح من جدول (٦) إن جميع قيم معاملات الارتباط بين درجات البنود والأبعاد التي تنتمي إليها، ودرجات الأبعاد الفرعية للاختبار والدرجة الكلية؛ قيم موجبة ومرتفعة وقوية ودالة إحصائياً عند مستوى (٠,٠١) مما يبرر الاعتقاد بأن هذه الأسئلة تقيس الاختبار التحصيلي من خلال (٤٠) سؤال ترتبط بالقيمة الكلية للاختبار.

- الصورة النهائية للاختبار ونتاجه الكترونياً: تكونت الصورة النهائية للاختبار التحصيلي المعرفي من صفحة العنوان، يليها مفردات الاختبار والتي بلغ عددها (٤٠) مفردة، مقسمين ما بين اسئلة الاختبار من متعدد، والصواب والخطأ عدد كل منهما (٢٠) مفردة، مرفق (٢).

ثانياً: مقياس التلكؤ الأكاديمي

- تحديد الهدف من المقياس: التعرف على درجة التلكؤ الأكاديمي لدى طالبات الفرقة الثالثة بقسم رياض الاطفال بكلية التربية جامعة كفر الشيخ من خلال استجاباتهم على مفردات المقياس.
- الاطلاع على الاطر النظرية والدراسات المرجعية والمقاييس ذات الصلة: قامت الباحثة بمراجعة المراجع العلمية والدراسات السابقة والمرتبطة ذات الصلة في حدود اطلاعها والتي تناولت التلكؤ الأكاديمي للطلاب الجامعيين ومنها: مكلوسكي جاستن، وشانون سيلزو Shannon McCloskey Justin & Scielzo (٢٠١٥) (٣٤)، بشير لياقات، وسافيتا جوبتا Bashir Liyaqat, and Savita Gupta (٢٠١٩) (٢٣)، ودراسة لينجونو بودي وفتوى تنتاما Lenggono Budi & Fatwa Tentama (٢٠٢٠) (٣٢)، ودراسة جونز إيرما وديانا بلانكينشيب Jones Irma & Dianna Blankenship (٢٠٢١) (٢٩)، ودراسة غاده عبد الحميد (٢٠٢٣) (١٥)، دراسة هبه محمد (٢٠٢٣) (١٩)، واختلفت تصميم هذه المقاييس من دراسة إلي أخرى، حيث أن ظاهرة التلكؤ تكون ناتجة عن السياق التنظيمي المحيط بالطالب والذي يختلف من بيئة تعليمية إلى أخرى.
- المقياس في صورته الأولية: بعد الاطلاع علي المقاييس السابق ذكرها تم تحديد أبعاد المقياس ووضع تعريف اجرائي لها، وصياغة عباراته في صورته الأولية والذي يتكون من (٣٣) مفردة، موزعة على ثلاث أبعاد البعد الاول: إدارة الوقت، والبعد الثاني: النفور من المهمة، والبعد الثالث: انخفاض دافعية التعلم والتكاسل، وقد روعي أن تكون العبارات مصاغة بلغة بسيطة، ومن النوع المقيد، وتم وضع التعليمات وتم تحويل مقياس التلكؤ الأكاديمي إلى الصورة الالكترونية باستخدام GoogleForm، وعرضه بصورته الأولية على (٧) خبراء من المتخصصين في العلوم التربوية والنفسية، مرفق (١) للتأكد من سلامة ودقة الصياغة اللغوية، وفي ضوء آراء سيادتهم تم تعديل صياغة بعض العبارات او حذف (٦) والتي لم تحصل على نسبة اتفاق أعلى ٨٥ %.
- تصحيح المقياس: تم تقدير استجابة الطالبات وفقاً لمقياس ثلاثي التقدير في ضوء أسلوب ليكرت الثلاثي بحيث أعطيت درجة متدرجة حسب شدة الموافقة والرفض، وتم تصحيح المقياس حيث يقدر لـ: (دائماً/٣) درجات، (أحياناً/٢) درجتين، (أبداً/١) درجة واحدة، ويتم عكس الاوزان إذا في العبارات السلبية المتمثلة في العبارات أرقام (٣، ٨، ٩، ٢٠، ٢٣، ٢٤، ٢٦)، من ثم

فان مدى الدرجات التي يحصل عليها الطالبة تتراوح ما بين (٢٧ : ٨١) وتدل الدرجة المنخفضة علي انخفاض مستوى التلكؤ الاكاديمي، والدرجة المرتفعة على ارتفاع مستوى التلكؤ لدي الطالبات.

- الدراسة الاستطلاعية: تم تطبيق المقياس يوم الأحد الموافق ٢٠٢٤/٣/٣ على عينة استطلاعية مكونه من (٦٢) طالبة من داخل مجتمع البحث ومن خارج العينة الأساسية وذلك للتأكد من صلاحية عبارات المقياس ووضوحها، وإجراء المعاملات العلمية الصدق والثبات والاتساق الداخلي.

الخصائص السيكومترية للمقياس:

صدق المقياس:

- صدق المحتوى: تم عرض المقياس في صورته الأولية على مجموعة من السادة الخبراء مرفق (١)، وقد اتفقوا الخبراء على صلاحية المقياس لقياس ما وضع من أجله، وقد جاءت نسبة الموافقة ما بين (٨٥٪:١٠٠٪).

- صدق التمييزي (المقارنة الطرفية):

قامت الباحثة بالتحقق من صدق المقياس باستخدام طريقة حساب الصدق التمييزي عن طريق حساب الفروق بين رتب متوسطات الأرباعي الأعلى ورتب متوسطات الأرباعي الأدنى على (ن=٦٠) والتحقق من قدرة المقياس على التمييز ولحساب دلالة الفروق تم حساب عدد الطالبات الذين تقع درجاتهم في الأرباعي الأعلى وعدد الأفراد الذين تقع درجاتهم في الأرباعي الأدنى، وكانوا (١٥) في الأرباعي الأعلى و(١٥) في الأرباعي الأدنى، ومثل كل أرباعي على حده حوالي (٢٥٪) من العدد الكلي لعينة الكفاءة السيكومترية، وتم حساب المتوسط والانحراف المعياري لكل ارباعي على حده، حساب قيمة ت لدلالة الفروق بين رتب المتوسطين، جدول (٧) ويوضح ذلك.

جدول (٧)

قيم (ت) ودلالاتها للفروق بين متوسطات درجات الأرباعي الأعلى والأدنى على

مقياس التلكؤ الأكاديمي

المتغير	الأرباعي	ن	المتوسط الحسابي	الانحراف المعياري	درجة الحرية	ت	مستوى الدلالة
إدارة الوقت	الأدنى	١٥	١٤,٠٠	١,٦٠	٢٨	١٠,١٧٨	٠,٠١
	الأعلى	١٥	١٩,٦٠	١,٤٠			

مستوى الدلالة	ت	درجة الحرية	الانحراف المعياري	المتوسط الحسابي	ن	الأربعاء	المتغير
٠,٠١	١٧,٩٨٨	٢٨	١,٣٨	١٣,٠٦	١٥	الأدنى	النفور من المهمة
			١,٤٥	٢٢,٤٠	١٥	الأعلى	
٠,٠١	٦,١٣٧	٢٨	١,٣٥	١٦,٤٠	١٥	الأدنى	انخفاض دافعية التعلم والتكاسل
			٢,١٣	٢٠,٤٠	١٥	الأعلى	
٠,٠١	٢٢,١٥٧	٢٨	٢,٦١	٤٣,٤٦	١٥	الأدنى	الدرجة الكلية
			١١,١٣	٦٢,٤٠	١٥	الأعلى	

تضح من جدول (٧) وجود فروق ذات دلالة إحصائية عند مستوى (٠,٠١) بين الأربعاء الأعلى والأدنى لمقياس التلکؤ الأكاديمي، مما يعني قدرة المقياس التمييزية لكلا الأربعاءين.

ثبات المقياس:

تم حساب ثبات المقياس على عينة الخصائص السيكومترية (ن = ٦٠) بطريقة معامل ثبات ألفا-كرونباخ، و جدول (٨) يوضح النتائج التي تم التوصل إليها.

جدول (٨)

قيم معاملات الثبات لأبعاد مقياس التلکؤ الأكاديمي

معاملات ألفا كرونباخ	البعد
٠,٧٥٠	إدارة الوقت
٠,٧٥٨	النفور من المهمة
٠,٧٣٨	انخفاض دافعية التعلم والتكاسل
٠,٧٨٠	الدرجة الكلية

يتضح من جدول (٨) أن جميع قيم معاملات الارتباط سواء للأبعاد الفرعية للمقياس أو الدرجة الكلية موجبة ومرتفعة حيث تراوحت ما بين (٠,٧٣٨ - ٠,٧٨٠) بطريقة معامل ثبات ألفا - كرونباخ، مما يشير إلى ثبات الدرجة في المقياس.

الاتساق الداخلي للمقياس:

تم التحقق من الاتساق الداخلي للمقياس من خلال حساب معاملات الارتباط الداخلية بين درجة كل عبارة والدرجة الكلية للبعد الذي تنتمي إليه للمقياس، وبين الأبعاد الفرعية والدرجة الكلية للمقياس

باستخدام معامل الارتباط لبيرسون، وذلك على عينة الخصائص السيكومترية (ن = ٦٠)، وجدول (٩) يوضح النتائج التي توصلت إليها.

جدول (٩)
قيم معاملات الارتباط الداخلية بين درجة كل عبارة والمجموع الكلي للبعد الذي تنتمي إليه لمقياس التلكؤ الأكاديمي

العبارة	معامل الارتباط مع البعد الأول	العبارة	معامل الارتباط مع البعد الثاني	العبارة	معامل الارتباط مع البعد الثالث
١	**٠,٥٦٨	١٠	**٠,٦٦٩	١٩	**٠,٤١٧
٢	**٠,٥٠٧	١١	**٠,٥٨٧	٢٠	**٠,٤٦٥
٣	**٠,٤٧١	١٢	**٠,٥٩٣	٢١	**٠,٥٧٢
٤	**٠,٦٩٨	١٣	**٠,٧٠٣	٢٢	**٠,٤٣٢
٥	**٠,٦٥٠	١٤	**٠,٥٤٧	٢٣	**٠,٥٦٣
٦	**٠,٥٤٤	١٥	**٠,٤٤١	٢٤	**٠,٤٨٩
٧	**٠,٥٣٨	١٦	**٠,٥١٦	٢٥	**٠,٥٠٤
٨	**٠,٥٢٢	١٧	**٠,٦٠٩	٢٦	**٠,٥٢٣
٩	**٠,٦١١	١٨	**٠,٥٧٣	٢٧	**٠,٤٢٧

(**) دالة عند ٠,٠١

جدول (١٠)

قيم معاملات الارتباط الداخلية بين درجة كل بعد والدرجة الكلية لمقياس التلكؤ الأكاديمي

الأبعاد	البعد الأول	البعد الثاني	البعد الثالث	الدرجة الكلية
إدارة الوقت	-	**٠,٥٨٧	**٠,٥٦٦	**٠,٦٦٩
النفور من المهمة	-	-	**٠,٤٨٦	**٠,٨٧٢
انخفاض دافعية التعلم والتكاسل	-	-	-	**٠,٧٤٢

(**) دالة عند ٠,٠١

يتضح من جدول (١٠) إن جميع قيم معاملات الارتباط بين درجة كل عبارة والدرجة الكلية للبعد الفرعي الذي تنتمي إليه، وبين درجة كل بعد والدرجة الكلية للمقياس، والتي تراوحت ما بين (٠.٦٦٩ - ٠.٨٧٢) وهي قيم موجبة ومرتفعة وقوية، مما يبرر الاعتقاد بأن هذه الأبعاد تقيس التلكؤ الأكاديمي من خلال (٣) أبعاد ترتبط فيما بينها بعلاقة طردية.

- المقياس في صورته النهائية: بعد التأكد من المعاملات العلمية، أصبح المقياس في صورته النهائية يتكون من (٢٧) عبارة، موزعين على ثلاث أبعاد يشتمل كل بعد على (٩) عبارات.

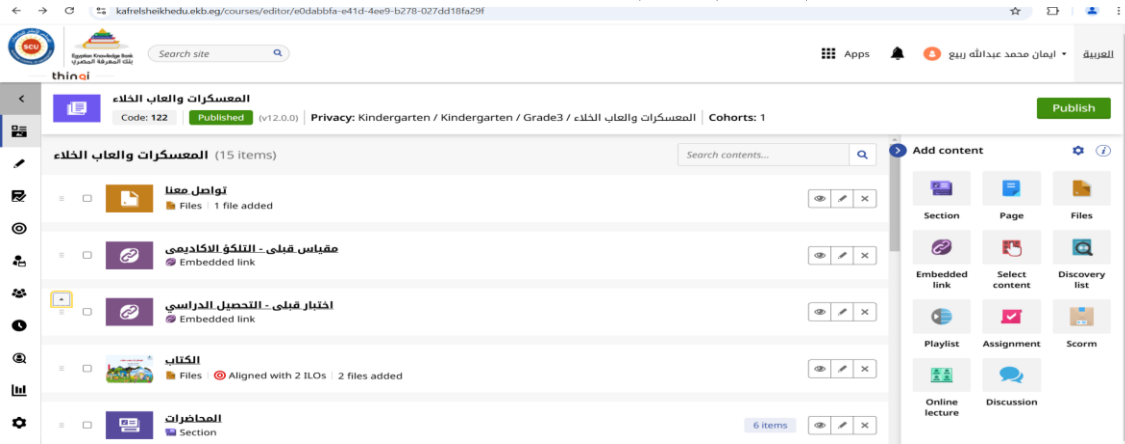
ثالثاً: بناء وإدارة مقرر المعسكرات والعباب الخلاء علي نظام إدارة التعلم Thinqi LMS

- أ- خطوات بناء مقرر المعسكرات والعباب الخلاء علي نظام إدارة التعلم Thinqi LMS
- تم الدخول على منصة Thinqi LMS من خلال اسم المستخدم وكلمة المرور، وتم اختيار Thinqi LMS ثم التعامل مع دليل المقرر Cours Guide ، والضغط علي Manage Courses واختيار مقرر المعسكرات وألعاب الخلاء ثم فتح صفحة المقرر والتي تتكون من ثلاث أجزاء:

الجزء الأول: أدوات التحكم وإضافة المحتوى وتحديد شكله.

الجزء الثاني: المحتوى العلمي والتحكم فيه وتنسيقه والتعديل والتقسيم .

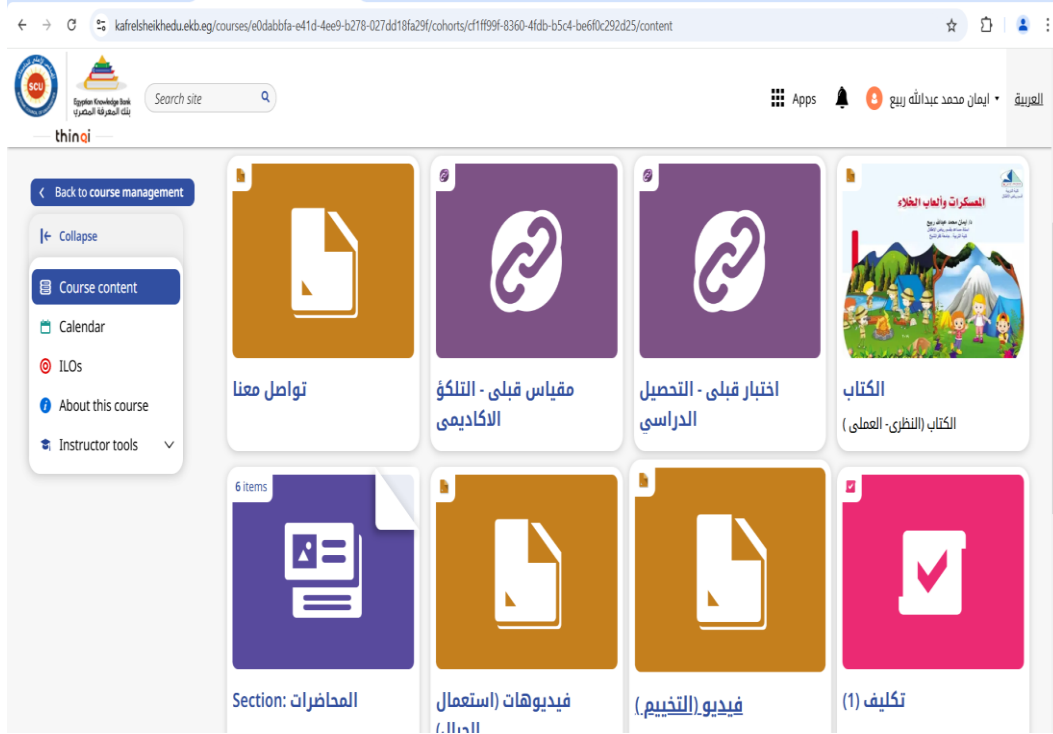
الجزء الثالث: مخرجات التعلم، ونظام التقييم والمتابعة.



شكل (١) أجزاء صفحة المقرر علي منصة Thinqi LMS

- وتم بناء محتوى مقرر المعسكرات وألعاب الخلاء مستعينا بالأدوات التالية:
- صفحة الملفات: وتضمنت مخطط للتدريس والمحاضرات التعليمية.
 - Section: ومن خلاله تم تقسيم المقرر إلى محاضرات.
 - Embedded Link: وتضمن روابط لمعلومات إثرائية للمقرر .
 - Disussion: تستطيع الطالبة رفع ملف واجراء مناقشات مفتوحة.
 - قائمة تشغيل Playlist : وتتضمن مجموعة من الأدوات داخلها حيث يتم انشاء المحتوى من محرك البحث google أو بنك المعرفة أو إضافة رابط .
 - بث محاضرات مباشرة Online Lectuer للطالبات بالصوت والصورة.
 - انشاء فاعليات ومحاضرات مع الطالبات من خلال التويب Events ثم اختيار Add New Events، تحديد الفاعلية والطالبات المشاركات.

- تكليف Quiz : ويتضمن أنواع مختلفة من الأسئلة التي تناسب طبيعة المحتوى.
- لإجراء امتحان Assignment: عمل اختبار من خلال Add New Template.



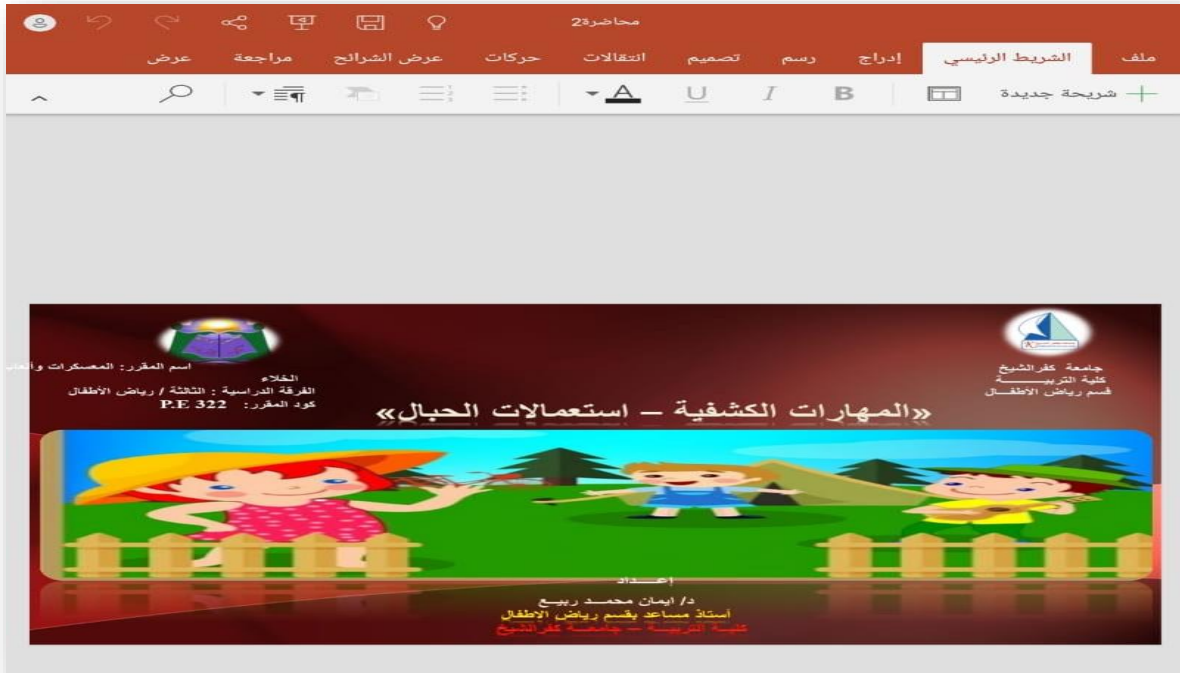
شكل (١) نماذج من المقرر علي منصة thinqi

- بعد الانتهاء من رفع محتوى المقرر من ملفات وصفحات واقسام ومناقشات واجبات قامت الباحثة بعرضة على (٥) خبراء من المتخصصين في تكنولوجيا التعليم والمناهج وطرق التدريس مرفق (١)، لإبداء رأيهم حول مدى صلاحيته للتطبيق، ومن خلال استطلاع رأي الخبراء اتضح موافقتهم علي التطبيق يتم إضافة طالبات المجموعة التجريبية إلى المقرر.
- وتم تطبيق وحدة علي عينه استطلاعية قوامها (١٠) طالبات من داخل مجتمع البحث ومن خارج العينة الأساسية وذلك يوم الاحد الموافق ٢٠٢٤/٣/١٤ م. لمعرفة المشكلات التي تواجه التنفيذ، وقد واجهت الطالبات مشكلة كثرة المهام والتكليفات في المقررات الأخرى وتنفيذها في الوقت المحدد، وتم التغلب على هذه المشكلة بأن تقوم كل طالبة بوضع جدول ذاتي خاص بها تلتزم فيه برفع المهام والدخول على المنصة.
- ٢- إدارة محتوى مقرر المعسكرات وألعاب الخلاء علي نظام إدارة التعلم **Thinqi LMS** :
- اللقاء التعريفي لمنصة Thinqi : قامت الباحثة بشرح التعامل مع أدوات منصة Thinqi وذلك من خلال لقاء تعريفي مع الطالبات عينة البحث لتوضيح كيفية الاطلاع علي محتوى المقرر

الدراسي، وكيفية تلقي المحاضرات عن بعد، كما استخدمت الباحثة المجموعة المشتركة بينها وبين الطالبات على برنامج WhatsApp لمشاركة الخطوات التي تشرح للطالبات كيفية الانضمام للمنصة التعليمية وكيفية التعامل معها، و تم ارسال فيديو توضيحي ودليل الاستخدام والذي أعدته إدارة التعليم الالكتروني بجامعة كفرالشيخ، وقامت الباحثة بتوزيع كود المقرر أيضا لتسهيل الدخول للمنصة على الطالبات مجموعة البحث، أو تسجيل الدخول عبر الرابط التالي <https://sso.eetest.online>: من خلال بوابة الدخول الموحدة لجامعة كفرالشيخ، وكتابة البريد الالكتروني، وكلمة المرور المتمثلة في (الرقم القومي). وتم متابعة وحل المشكلات التي واجهت دخول الطالبات على المنصة التعليمية.

- اجراء القياسات القبليّة: تم اجراء القياسات القبليّة (الاختبار التحصيل المعرفي، ومقياس التلكؤ الأكاديمي) على عينة البحث ذلك يوم الأحد الموافق ٢٠٢٤/٣/١٠.
- تنفيذ التجربة الاساسية: تم نشر الوحدات التعليمية على المنصة التعليمية للطالبات مجموعة البحث مرفق (٥)، وذلك في الفترة من يوم الخميس الموافق ٢٠٢٤ /٣/٢١ يوم الأحد الموافق ٢٠٢٤/٥/١٢ بواقع وحدة أسبوعيا، لمدة ٨ أسابيع. وفيما يلي نماذج لتفاعل الطالبات مع المحتوى.

شكل (١) تسجيل الطالبات على منصة thinqi



شكل (٢) تفاعل الطالبات مع المحتوى على منصة thinqi الالكترونية

- وقامت الباحثة بتوجيه الطالبات إلى وضع جدول زمني والالتزام به سواء في الدخول على المنصة أو رفع التكاليفات، وقد لاحظ التزام طالبات المجموعة التجريبية وحماسن في الاطلاع على المهام المرسله من قبل الباحثة، والتفاعل معها بتنفيذ المطلوبة في الوقت المحدد، وزيادة دافعتهن للتعلم عبر المنصة.
- القياس البعدي: بعد الانتهاء من تطبيق التجربة قامت الباحثة بإجراء القياسات البعدية وذلك في ١٣/٥/ ٢٠٢٤، على مجموعة البحث في اختبار التحصيل المعرفي ومقياس التلكؤ الأكاديمي.
- المعالجات الإحصائية: في ضوء أهداف البحث وفروضه، وعينة البحث وما أشارت إليه العديد من الدراسات السابقة تم إجراء المعالجات الإحصائية باستخدام الحزمة الإحصائية SPSS، على النحو التالي:
 - المتوسطات الحسابية، الانحراف المعياري، معامل الارتباط البسيط بيرسون - معامل الفا كرونبيخ، اختبار "ت" للعينات المترابطة t-test paired Sample ، معادلة الكسب المعدل لبلاك Black، حجم الأثر لكوهين ، اختبار "ت" للعينات المستقلة (t-test Independent) ، حجم الأثر مربع إيتا η^2 ، وقد ارتضت الباحثة مستوى دلالة (٠.٠٥) لقبول نتائج البحث.

عرض ومناقشة النتائج وتفسيرها:

في ضوء أهداف البحث وفروضه البحث، وفي حدود العينة، وأدوات القياس، يتم عرض النتائج التي تم التوصل إليها وتفسيرها في ضوء نتائج الدراسات السابقة، على النحو التالي:
أولاً: عرض نتائج الفرض الأول والثاني المرتبط بالتحصيل المعرفي وتفسيرها:

١- عرض ومناقشة نتائج الفرض الأول للبحث والذي ينص على أنه: " توجد فروق ذات دلالة إحصائية بين متوسطي درجات طالبات المجموعة التجريبية في القياسين القبلي والبعدي على اختبار التحصيل المعرفي لصالح القياس البعدي".
وللتحقق من صحة الفرض الأول تم حساب اختبار (ت) (t-test paired Sample) لعينتين مرتبطتين، وحجم التأثير لكوهين، ونسبة الكسب المعدل لبلاك، والنتائج يوضحها الجدول التالي:
جدول (١١) دلالة الفروق بين متوسطي درجات القياسين القبلي والبعدي على اختبار التحصيل المعرفي لدى طالبات المجموعة التجريبية

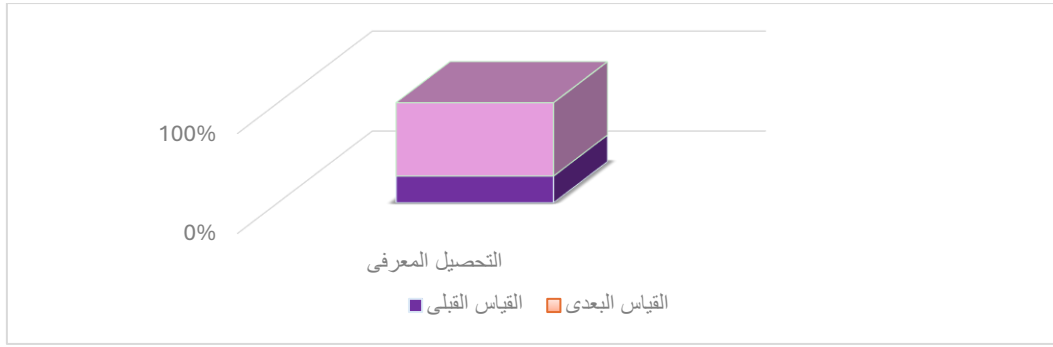
=ن

(٣٠)

المتغير	القياس القبلي		القياس البعدي		درجة الحرية	قيمة (ت)	مستوى الدلالة	الكسب المعدل لبلاك Black	قيمة d كوهين	حجم الأثر
	م	ع±	م	ع±						
التحصيل المعرفي	١٥,٩٣	٣,٩٢٩	٣٦,٠٠	٢,٨٥٢	٢٩	٢٣,٢	٠,٠٠	٥,٥١٩	٤,٢	كبير جدا

قيمة "ت" الجدولية عند مستوى معنوية $0.05 = 1.70$

يتضح من جدول (١١) أن متوسط درجات القياس القبلي بلغ (١٥.٩) بينما متوسط درجات القياس البعدي بلغ (٣٦.٠٠)، وبلغت قيمة ت (٢٣.٢) بمستوى دلالة (٠.٠٠) وهي أقل من (٠.٥)، مما يشير إلى وجود فرق دال احصائياً بين متوسطي درجات طالبات المجموعة التجريبية في القياسين القبلي والبعدي لاختبار التحصيل المعرفي لصالح القياس البعدي، كما جاءت قيمة الكسب المعدل لبلاك Black (٥.٥١٩)، وهي أكبر من القيمة (١.٢)، وبلغ حجم الأثر لكوهين (٤.٢) وهي قيمة أكبر من القيمة المرجعية لحجم التأثير الكبير جدا (٠.٨) مما يشير إلى فاعلية المتغير المستقل منصة eThinqi المتغير التابع التحصيل المعرفي، وعليه يمكن قبول صحة الفرض الأول للبحث، ويمكن التعبير عن هذه النتيجة بيانياً وفقاً للشكل التالي:



شكل (١) يوضح متوسطي درجات القياسين القبلي والبعدي للمجموعة التجريبية في اختبار التحصيل المعرفي. تشير نتائج جدول (١١) إلى وجود فروق ذات دلالة إحصائية بين متوسطي درجات طالبات المجموعة التجريبية في القياسين القبلي والبعدي في اختبار التحصيل المعرفي لصالح القياس البعدي، مما يدل على فاعلية منصة Thinqi في تنمية التحصيل المعرفي لدى الطالبات قيد البحث، وتعزو الباحثة هذه النتيجة إلي:

- توفر منصة thinqi مصادر متنوعة غنية بالمعلومات (عروض البوربوينت، الكتاب الإلكتروني، الفيديوهات، روابط إلكترونية، الصور الثابتة، المتحركة) والتي يمكن للطالبات الوصول إليها في أي وقت، واطاحة الوصول إلى المصادر الإلكترونية في المنزل حسب قدراتهم وسرعتهم.
- زيادة فاعلية الطالبات لتعدد أساليب التعلم منها التعلم الذاتي، المناقشة الحوار، التعلم التعاوني، مما ساعد في تحقيق الأهداف التعليمية.
- حصول الطالبات على التغذية الراجعة بشكل مستمر خلال التكاليفات وهذا يسهل معرفة التقدم الذي وصل إليه.
- إمكانية التواصل مع الطالبات بكل سهولة بسبب تنوع وسائل الاتصال على المنصة والتي تتمثل في الدردشات الجماعية واجتماعات الفيديو والحلقات الدراسية والمكالمات الصوتية الهاتفية.

واتفق ذلك مع دراسة شعبان حلمي، أشرف أبو الوفا (٢٠٢٠)(١٢) التي أوضحت الفاعلية العالية للمنصة على مستوى التحصيل المعرفي والدافعية للتعلم لدى الطالبات، ودراسة أماني شعبان (٢٠٢٠)(٣) والتي أسفرت نتائجها عن إيجابيات استخدام منصة التعليم الإلكتروني وتمكين الطلاب

من استنكار ومراجعة محاضرات مقرر المعسكرات وأنشطة الخلاء في أي وقت وأي مكان ، ودراسة حنان صلاح الدين (٢٠٢٠)(٦) التي أوضحت زيادة التحصيل المعرفي لمجموعة البحث، دراسة سعد حسن، أسماء علي (٢٠٢٣)(٨)، دراسة علياء علي وآخرون (٢٠٢٣)(١٣)، دراسة محمد أحمد (٢٠٢٣)(١٧) والتي توصلت نتائجهم إلى: وجود فروق ذات دلالة إحصائية بين متوسطي درجات القياسين (القبلي والبعدي) للمجموعة التجريبية لصالح القياس البعدي، الأمر الذي يدعم فكرة الدراسة ويؤكد فعالية المنصة الإلكترونية.

وبهذا يكون قد التحق من صحة الفرض الأول: والذي ينص على أنه: " يوجد فروق دالة

إحصائية بين متوسطي درجات طالبات المجموعة التجريبية في القياسين القبلي والبعدي على اختبار التحصيل المعرفي لصالح القياس البعدي".

٢- عرض ومناقشة الفرض الثاني البحث والذي ينص على أنه: " يوجد فروق دالة إحصائية بين متوسطي درجات طالبات المجموعتين التجريبية والضابطة في القياس البعدي على اختبار التحصيل المعرفي لصالح المجموعة التجريبية".

وللتحقق من صحة الفرض الثاني للبحث استخدمت الباحثة اختبار (t- Independent test) لعينتين مستقلتين، لحساب الفروق بين متوسطات درجات طالبات المجموعتين التجريبية والضابطة، وحجم الأثر باستخدام مؤشر حجم الأثر f لاختبار تحليل التباين، لإيجاد قيمة آيتا η^2 للكشف عن تأثير استخدام منصة thingqi على تحصيل طالبات المجموعة التجريبية بالمقارنة بالمجموعة الضابطة، والنتائج يوضحها الجدول التالي:

جدول (١٢) دلالة الفروق بين متوسطي درجات طالبات المجموعة التجريبية والمجموعة

الضابطة

في القياس والبعدي للاختبار التحصيل المعرفي

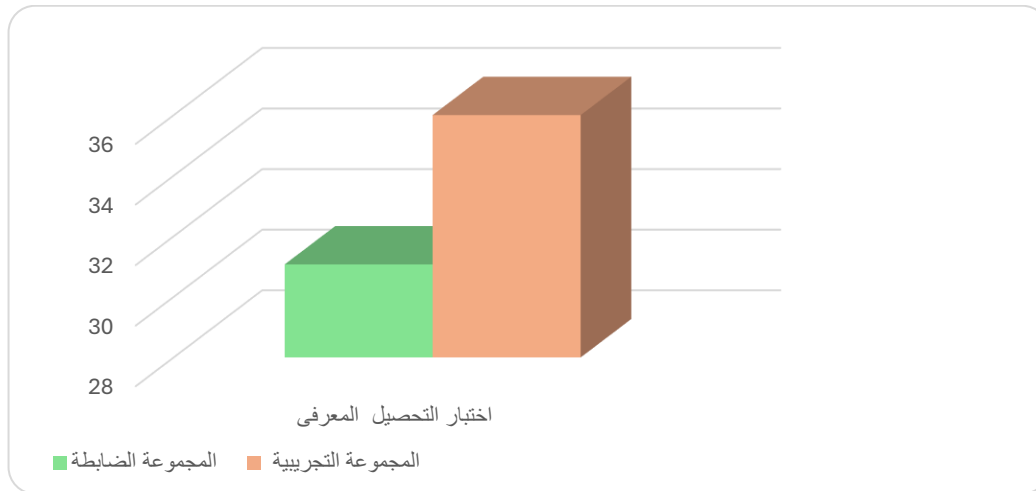
=ن

(٦٠)

المتغير	م	ع±	م	ع±	ف	قيمة (ت)	دلالة الفروق	حجم التأثير
	م	ع±	م	ع±	ف	قيمة (ت)	دلالة الفروق	حجم التأثير
	م	ع±	م	ع±	ف	قيمة (ت)	دلالة الفروق	حجم التأثير
	م	ع±	م	ع±	ف	قيمة (ت)	دلالة الفروق	حجم التأثير

التحصيل	٣٦.٠٠	٢.٨٥٢	٣١.٠٧	٥.٢٧١	١٣.١٠	٤.٥٠٨	٠.٠٠١	٠.٢٦	كبير جدا
المعرفي									

قيمة "ت" الجدولية عند مستوي معنوية $0.05 = 2.04$ يتضح من جدول (١٢) أن متوسط درجات طالبات المجموعة التجريبية بلغ (٣٦.٠٠)، بينما بلغ متوسط درجات طالبات المجموعة الضابطة (٣١.٠٧)، وبلغت قيمة "ت" المحسوبة (٤,٥٠٨) بمستوى دلالة (٠.٠١) وهي أصغر من (٠,٠٥) مما يشير إلى وجود فروق دالة احصائية عند مستوى بين متوسطي درجات طالبات المجموعة التجريبية التي استخدمت منصة thinqi وطالبات المجموعة الضابطة التي استخدمت التدريس التقليدي مع كتاب الكتروني في القياس البعدي لصالح المجموعة التجريبية، كما بلغت قيمه آيتا 2η (٠,٢٦) وهي نسبة أكبر من ($0.14 < 2\eta$) مما يدل على تفوق المجموعة التجريبية على المجموعة الضابطة في اختبار التحصيل المعرفي، ويمكن توضيح النتيجة بيانياً كما في الشكل (٢) :



شكل (٢): يوضح متوسطي درجات المجموعتين التجريبية والضابطة في القياس البعدي على اختبار التحصيل المعرفي

تشير نتائج جدول (١٢) إلى وجود فروق ذات دلالة إحصائية بين متوسطي درجات المجموعتين التجريبية والضابطة في التطبيق البعدي للاختبار التحصيلي لصالح المجموعة التجريبية، مما يشير

إلى فاعلية منصة Thinqi في تنمية التحصيل المعرفي لدى الطالبات قيد البحث، واتفق ذلك مع دراسة

اسلام جمال الدين (٢٠٢١) (٢)، ودراسة صفاء فتحي ودعاء نبيل (٢٠٢١) (١١)، ودراسة سفانه عبدالقادر (٢٠٢٣) (٩)، ودراسة علياء علي وآخرون (٢٠٢٣) (١٣): وجود فروق ذات دلالة إحصائية بين متوسطي درجات القياسين (القبلي والبعدي) للمجموعة التجريبية في اختبار التحصيل المعرفي لصالح القياس البعدي، يرجع إلى استخدام منصة thinqi الإلكترونية. الأمر الذي يدعم فكرة الدراسة ويؤكد فعالية المنصة الإلكترونية. ويمكن تفسير هذه النتيجة كما يلي :

- إسهامات منصة Thinqi في توفير بيئة تعليمية تفاعلية شبه متكاملة تقوم على تنوع مصادر المعلومات، والتفاعل وتبادل الخبرات .
 - احتواء منصة Thinqi على أنواع مختلفة من الأنشطة تفاعلية والمعززة والداعمة للعملية التعليمية.
 - تنوع طرق عرض المعلومات من خلال عروض البوربوينت والفيديوهات والمحاضرات اون لاين.
 - سهولة الوصول الى المحتوى التعليمي في أي وقت وأي مكان ومراقبة أداء الطالبات.
- وبهذا يكون قد التحق من صحة الفرض الثاني للبحث والذي ينص على أنه: " يوجد فروق دالة إحصائية بين متوسطي درجات طالبات المجموعتين التجريبية والضابطة في القياس البعدي على اختبار التحصيل المعرفي لصالح المجموعة التجريبية".

ثانياً: عرض ومناقشة نتائج الفرض الثالث والرابع المرتبط بالتلكؤ الأكاديمي:

- ١- عرض ومناقشة نتائج الفرض الثالث للبحث والذي ينص على أنه: " يوجد فروق دالة إحصائية بين متوسطي درجات طالبات المجموعة التجريبية في القياسين القبلي والبعدي في مقياس التلكؤ الأكاديمي لصالح القياس القبلي".
- ولإثبات صحة الفرض الثالث للبحث تم حساب اختبار (ت) (t-test paired Sample) لعينتين مرتبطتين، وحجم التأثير لكوهين، والنتائج يوضحها الجدول التالي:

جدول (١٣)

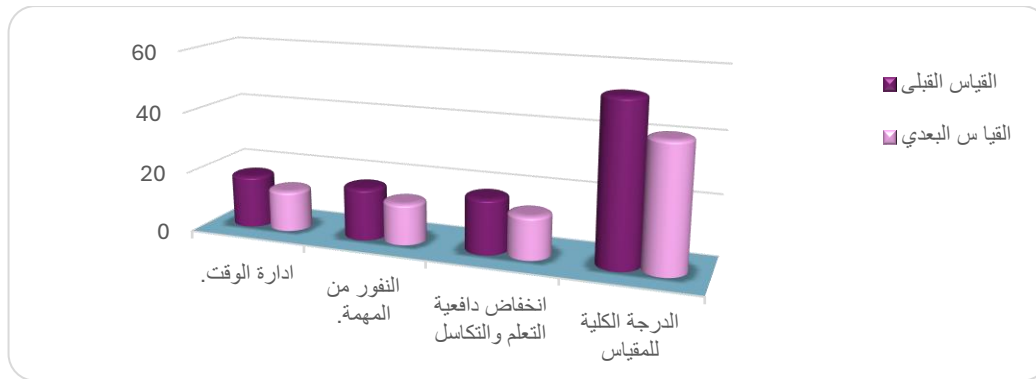
دلالة الفروق بين متوسطي درجات طالبات المجموعة التجريبية في القياسين القبلي والبعدي
علي مقياس التلكؤ الأكاديمي

ن= (٣٠)

المتغير	القياس القبلي		القياس البعدي		درجة الحرية	قيمة (ت)	مستوى الدلالة	قيمة d	حجم الأثر
	م	ع±	م	ع±					
إدارة الوقت	١٧.٤٠	٢.٩٥٤	١٣.٥٦	١.٩٧٧	٢٩	٥.٥٢		١.٠١	
النفور من المهمة	١٧.٢٠	٣.٧١٧	١٣.٦٣	٢.٨٨٢		٤.٠٢	دالة	٠.٨٩	كبير
انخفاض دافعية التعلم والتكاسل	١٨.١٣	٢.٩٤٤	١٤.٠٦	٢.١٨٠		٦.٠٩		١.١١	جدا
الدرجة الكلية	٥٢.٧٣	٥.٨٥٤	٤١.٢٦	٤.١٧٦		٧.١٣		١.٦	

قيمة "ت" الجدولية عند مستوى معنوية $0.05 = 1.70$

يتضح من جدول (٩) وجود فروق دالة إحصائياً عند مستوى (٠,٠٥) بين متوسطي درجات طالبات المجموعة التجريبية في القياسين القبلي والبعدي في مقياس التلكؤ الأكاديمي وأبعاده لصالح القياس القبلي، حيث بلغ متوسط درجات القياس القبلي في المقياس ككل (٥٢.٧٣) وأبعاده (١٨.١٣، ١٧.٤٠، ١٧.٢٠) علي التوالي، بينما بلغ متوسط درجات المجموعة التجريبية في المقياس ككل (٤١.١٧) وأبعاده (١٣.٦٣، ١٣.٥٦، ١٤.٠٧) علي التوالي، وجاءت قيمة ت للمقياس ككل (٧.١٣) وأبعاده (٦.٠٩، ٥.٥٢، ٤.٠٢) علي التوالي وهي قيم دالة عند مستوى (٠,٠٥)، وبلغ حجم الأثر لكوهين للمقياس ككل (١.٦) وأبعاده (١.١١، ١.٠١، ٠.٨٩) وهي قيمة أكبر من القيمة المرجعية لحجم التأثير الكبير جدا (٠.٨) ، ويمكن التعبير عن هذه النتيجة بيانياً وفقاً للشكل التالي:



شكل (٣): يوضح متوسطي درجات القياسين القبلي والبعدي للمجموعة التجريبية علي مقياس التلكؤ الأكاديمي تشير نتائج جدول (١٣) إلي وجود فروق ذات دالة إحصائية بين متوسطي درجات طالبات المجموعة التجريبية في القياسين القبلي والبعدي في مقياس التلكؤ الأكاديمي وأبعاده لصالح القياس القبلي، مما يدل على فاعلية منصة ثنكي Thinqi التعليمية في خفض ابعاد التلكؤ الأكاديمي (إدارة الوقت- انخفاض دافعية التعلم والتكاسل - النفور من المهمة) ودرجته الكلية لدى افراد المجموعة التجريبية، ويمكن تفسير هذ النتائج على النحو التالي :

- التزام الطالبات بالجدول المنظم ذاتيا، حيث تمكن منصة thinqi الطالبات من دراسة المقرر وفق خطة زمنية معينة بساعات محددة أسبوعيا، في أي وقت عبر محاضرات مرئية مسجلة، وتكون مترافقة مع نظام التعليقات والدرشة والأسئلة بين المحاضر والطالبات.
- تشجيع المنصة الطالبات على العمل الجماعي والتعاون فيما بينهم، مما يزيد من الدافعية للتعلم.
- تتيح المنصة فرصة إجراء اختبارات للطلاب عرض الدرجات والنتائج الخاصة بالطلاب إلكترونيا وتقديم التغذية الراجعة.

وهذا ويتفق ذلك مع نتائج دراسة حنان صلاح (٢٠٢٠) (٦)، ودراسة أسامة محمد و محمد بن ميثيب (٢٠٢٢) (١) ودراسة هبة محمد (٢٠٢٣) (١٩)، ودراسة غادة عبد الحميد (٢٠٢٣) (١٥)، التي أظهرت وجود فروق داله احصائيا في القياسين القبلي والبعدي في مقياس التلكؤ الأكاديمي لصالح القياس القبلي، ودراسة سيكار فايده كينيك -Fayda Sehkar Kinik, (٢٠٢٣) (٣٧) التي أشارت أن الكفاءات الرقمية المدركة ذاتياً تقل اتجاهات الطلاب نحو التلكؤ الأكاديمي، ودراسة هونج دوان، وآخرون Hong Duan

et al. , (٢٠٢٤)(٣٠) التي أظهرت أن دعم المعلم عبر الإنترنت يحد من التلكؤ الأكاديمي لدى الطلاب.

وفي هذا الصدد يذكر فرود سفاردال و آخرون Frode Svartdal , et al (٢٠٢٠)(٤٠) أن جعل المجموعات تعمل على المشاريع أو من خلال تكييف المهام الفردية يكون مناسباً تماماً لتقليل التلكؤ الأكاديمي، يتفق مع ما تشير إليه دراسة ليزا بولك ودريسل ماركوس & Bäumke Lisa Dresel Markus (٢٠٢٣) (٣٣) أن الحد من التلكؤ الأكاديمي يرتبط بدرجة كبيرة بالتغذية الراجعة، ووضوح المهام

وبهذا يكون قد تم التحقق من الفرض الثالث الذي ينص على: يوجد فروق دال إحصائياً بين متوسطي درجات طالبات المجموعة التجريبية في القياسين القبلي والبعدي في مقياس التلكؤ الأكاديمي وأبعاده لصالح القياس القبلي".

٢- عرض ومناقشة نتائج الفرض الرابع للبحث والذي ينص على أنه: " توجد فروق دلالة إحصائياً بين متوسطي درجات طالبات المجموعتين التجريبية والضابطة في القياس البعدي لمقياس التلكؤ الأكاديمي وأبعاده لصالح المجموعة الضابطة".

وللتحقق من صحة الفرض الرابع للبحث استخدمت الباحثة اختبار (ت) (t- Independent test) لعينتين مستقلتين، لحساب الفروق بين متوسطات درجات طالبات المجموعتين التجريبية والضابطة، وحجم الأثر باستخدام مؤشر حجم الأثر f لاختبار تحليل التباين، لإيجاد قيمة آيتا η^2 للكشف عن تأثير استخدام منصة thinqi على التلكؤ الأكاديمي لدى طالبات المجموعة التجريبية بالمقارنة بالمجموعة الضابطة، والنتائج يوضحها الجدول التالي:

جدول (١٤): دلالة الفروق بين متوسطي درجات طالبات المجموعتين التجريبية والضابطة في القياس البعدي التلكؤ الأكاديمي

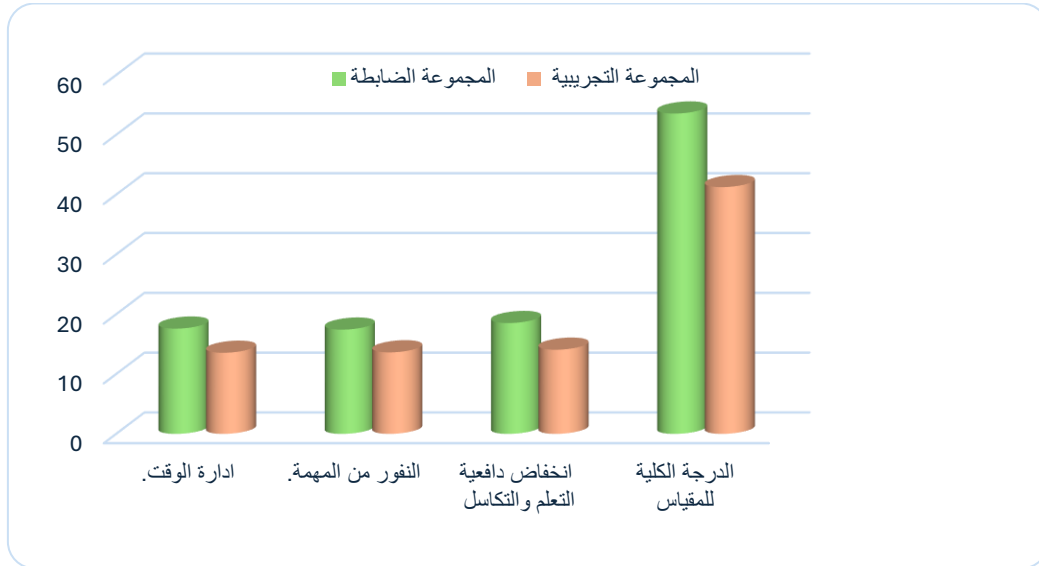
$$n = 60$$

المتغير	المجموعة التجريبية		المجموعة الضابطة		ف	قيمة (ت)	مستوى الدلالة	مربع آيتا η^2	حجم الأثر
	م	ع±	م	ع±					
ادارة الوقت.	١٣.٥٦	١.٩٧٧	١٧.٦٠	٣.٨٩٦	٦.٨٠	٥.٦٣	٠.٠٠٠	٠.٣٥	

	٠.٢١	٠.٠٠	٤.٢٥	٤.١٦	٣.٢٣٥	١٧.٤٣	٢.٨٨٢	١٣.٦٣	النفور من المهمة
كبير	٠.٤٢	٠.٠٠	٦.٥٤	٤.٣٢	٣.٠٣٦	١٨.٥٣	٢.١٨٠	١٤.٠٧	ضعف الدافعية
جدا	٠.٥٣	٠.٠٠	٧.٤٩	٤.٦٦	٥.٢١٤	٥٣.٥٦	٤.١٧٦	٤١.٢٦	مقياس التلكؤ الأكاديمي ككل

قيمة "ت" الجدولية عند مستوى معنوية $0.05 = 2.04$

يتضح من جدول (١٤) وجود فرق دال احصائيا عند مستوى $(0,05)$ بين متوسطي درجات طالبات المجموعة التجريبية والضابطة في مقياس التلكؤ الأكاديمي وأبعاده لصالح المجموعة الضابطة، حيث بلغ متوسط درجات المجموعة الضابطة في المقياس ككل (53.56) وأبعاده $(18.53, 17.60, 17.43)$ علي التوالي، بينما بلغ متوسط درجات المجموعة التجريبية في المقياس ككل (41.26) وأبعاده $(14.07, 13.56, 13.36)$ علي التوالي، وجاءت قيمة ت المحسوبة للمقياس ككل (7.49) وأبعاده $(6.45, 5.63, 4.25)$ علي التوالي وهي قيم دالة عند مستوى $(0,05)$ ، كما بلغت قيمة ايتا 2η للمقياس ككل (0.53) وأبعاده $(0.42, 0.35, 0.21)$ بحجم تأثير (كبير جدا) وهي نسبة أكبر من $(0.14 < \eta^2)$ مما يدل على التأثير الإيجابي لمنصة تنكي Thinqi ففي خفض التلكؤ الأكاديمي لدى طالبات المجموعة التجريبية، ويمكن توضيح النتيجة بيانيا التالي:



شكل (٤): الفرق بين متوسطي درجات المجموعة التجريبية والضابطة في مقياس التلكؤ الأكاديمي

وتشير نتائج جدول (١٤) وجود فروق دالة احصائيا عند مستوى (٠,٠٥) بين متوسطي درجات طالبات المجموعة التجريبية والضابطة في مقياس التلكؤ الأكاديمي وأبعاده (إدارة الوقت - النفور من المهمة - ضعف الدافعية) لصالح المجموعة الضابطة، مما يشير إلى فاعلية منصة تثقي Thinqi التعليمية في خفض التلكؤ الأكاديمي لدى طالبات المجموعة التجريبية، وتعزو الباحثة هذه النتيجة إلي:

- تعد منصة Thinqi بيئة تفاعلية جذابة تعزز التعلم النشط، والتعلم الذاتي الذي يزيد من الدافعية والفاعلية في العملية التعليمية.
- توفر منصة thinqi طرق متعددة وأدوات تشجع الطالبات على المشاركة وتبادل الخبرات من خلال المنتديات والمناقشات مما ينتج تعاون تربوي وخلق بيئة تعاونية تشجعهم على الالتزام مما يحد من التلكؤ الأكاديمي.
- تلقى الإشعارات الخاصة بالتكليفات ومواعيد المحاضرات، حفز الطالبات على الالتزام في أداء المهام المحددة في وقتها وإدارة الوقت الذي مؤشرا لتحقيق الأهداف.
- تنوع أساليب التعلم على المنصة والأنشطة وأساليب التقويم، وإجراء التقييمات والمهام التعليمية جعل الطالبات أكثر فاعلية.
- ساعدت المنصة على التعلم بطرق جديدة حسنت من دافعيتهم للتعلم، كما أن التنقل بين الأشكال المتنوعة للمقرر يلبي احتياجات واهتمامات الطالبات.

وهذا يتفق مع دراسة ما اشارت إليه دراسة جون دونلوسكي، وآخرون **John Dunlosky**

et al. , (٢٠١٣)(٢٧) التي استخدمت بعض التقنيات منها : الشرح الذاتي، والتلخيص، والتمييز

(أو التسطير)، والكلمة الرئيسية ذاكري، واستخدام الصور لتعلم النص، وإعادة القراءة، وساهمت في

خفض التلكؤ الاكاديمي، دراسة مارتينا كوشيكوفا ، وآخرون **Košíková, Martina, et al**

(٢٠٢٠)(٣١) أن القصور في إدارة الوقت لدى طلاب الجامعة ويعتبر من أسباب التلكؤ الأكاديمي،

حيث فشلوا في تقسيم المهام مما يدفعهم إلى تأجيل المهام، ودراسة يالين كيليش ، أوزليم دوکوماجي

Yalın Kılıç & Ozlem Dokumacı (٢٠٢٢)(٤٢) أن من أسباب التلكؤ عدم رضا الطلاب

عن بعض المهام الأكاديمية ويعتبرونها خبرة غير ممتعة مما ينصرفوا عن أدائها ، ويقضون أوقات

طويلة امام الهواتف الذكية، ودراسة هبه محمد (٢٠٢٣)(١٩) وقد أظهرت وجود فروق دالة إحصائيا

بين متوسطي درجات أفراد عينة البحث في التطبيقين القبلي والبعدي لمقياس التلكؤ الأكاديمي ككل

وأبعاده الفرعية، لصالح التطبيق القبلي، ودراسة ثانوس تولوبيس ومارلين كامبل **Touloupis** و**Thanos Campbell & Marilyn** (٢٠٢٤) (٤١) التي أظهرت أن المشاركة الأكاديمية والترابط يؤثر بشكل سلبي بالتكؤ الأكاديمي.

وفي هذا الصدد يشير دراسة نوريا كودينا وآخرون **Nuria Codina, et al** (٢٠١٨) (٢٤) أن سلوكيات التدريس الداعمة للاستقلالية ترتبط بشكل إيجابي بإشباع الاحتياجات النفسية وسلبا مع التكؤ، و تذكر ايمان محمد وآخرون (٢٠٢٠) أن استخدام طرق وأساليب ووسائل تدريس جذابة ، و الاعتماد على الحفظ والتلقين يولد الشعور بالنفور من الدراسة ، بالتالي يؤدي إلي التكؤ (٤) : (٥٨٨).

وبالتالي يتم قبول الفرض الرابع للبحث والذي ينص علي: "توجد فروق ذات دلالة إحصائية بين متوسطي درجات طالبات المجموعتين التجريبية والضابطة في القياس البعدي علي مقياس التكؤ الأكاديمي لصالح المجموعة الضابطة".

الاستنتاجات التوصيات:

أولاً: الاستنتاجات

- في ضوء عينة البحث وأهدافه وفروضة، يمكن توضيح أهم الاستنتاجات فيما يلي:
- تفوق طالبات المجموعة التجريبية على طالبات المجموعة الضابطة في القياس البعدي لاختبار التحصيل المعرفي.
 - انخفاض درجة التكؤ الأكاديمي لدى طالبات المجموعة التجريبية عن درجات طالبات المجموعة الضابطة في القياس البعدي لمقياس التكؤ الأكاديمي
 - فاعلية منصة Thinqi في تنمية التحصيل المعرفي وخفض التكؤ الأكاديمي بمقرر المعسكرات وألعاب الخلاء لدي عينة البحث.

ثانياً: التوصيات:

استناداً إلي ما أوضحتها نتائج البحث، توصي الباحثة بما يلي:

١. المزيد من الدراسات حول التلكؤ الأكاديمي لطالبات قسم رياض الأطفال لما له من أضرار، على العملية التعليمية.
٢. التوسع في استخدام المنصات التعليمية بكلية التربية والتربية الرياضية للوصول لأعلى درجة من الكفاءة والفاعلية في العملية التعليمية.
٣. تحديث المقررات الدراسية بما يتناسب مع رؤية ورسالة الكلية والجامعة وتوجهات الدولة نحو التحول الرقمي واستخدام المنصات التعليمية.
٤. عقد المزيد من الدورات التدريبية لأعضاء هيئة التدريس ومعاونيهم على كيفية استخدام منصة thinqi.
٥. عقد دورات تدريبية للطالبات على كيفية الدخول واستخدام منصة thinqi.
٦. ضرورة توعية طالبات قسم رياض الأطفال بخطورة التلكؤ الأكاديمي وآثاره السلبية على الجانب الأكاديمي.
٧. أهمية مراجعة العوامل المسببة للتلکؤ الأكاديمي لدى طالبات قسم رياض الأطفال بكلية التربية.

المراجع

أولاً : المراجع العربية

- ١- أسامة محمد سالم، : فاعلية استخدام المنصات التعليمية الإلكترونية في تحقيق نتائج التعلم في ظل جائحة كورونا" التجربة السعودية"، بحث منشور، مجلة المناهج وطرق التدريس، المركز القومي للبحوث غزة، مجلد ١، ع(١٤)، ٢٠٢٢م، ص ١-٢٥
- ٢- اسلام جمال الدين احمد : فاعلية استخدام منصة التعليم الإلكتروني class room علي تنمية المهارات التدريسية والاتجاه نحو التعلم عبر الانترنت لدي طلاب التدريب الميداني بكلية التربية الرياضية، بحث منشورة " المجلة العلمية للتربية البدنية وعلوم الرياضة. جامعة حلوان، كلية التربية الرياضية للبنين مجلد ١ العدد ٩٣، ٢٠٢١م ١٤١-١٦٦.

- ٣- أماني شعبان عبد اللطيف : اتجاهات طلاب الفرقة الرابعة تخصص تدريس التربية البدنية نحو استخدام منصة التعليم الإلكتروني في تدريس مقرر المعسكرات وأنشطة الخلاء، بحث منشور ، مجلة علوم الرياضة، كلية التربية الرياضية ، جامعة المنيا ، مجلد ٣٣، (٥)، يناير ٢٠٢٠م، ص٩٥-١٣١.
- ٤- إيمان محمد أبو ضيف ، : التلكؤ الأكاديمي وعلاقته ببقظة الضمير لدى عينة من طلاب كلية التربية بسوهاج، مجلة شباب الباحثين في العلوم التربوية، جامعة سوهاج - كلية التربية، مجلد ٧، ٢٠٢١ م، ص٥١٨-٥٦٤.
- ٥- تهاني عبدالسلام : أسس الترويح والتربية الترويحية ، دار المعارف ، القاهرة ، ١٩٩٣ م .
- ٦- حنان صلاح الدين صالح : نظام إدارة تعلم سحابي وأثره في إكساب مهاراته وتنمية قوة السيطرة المعرفية وخفض التسويف الأكاديمي لدى طلاب كلية التربية الخاصة، مجلة البحوث في مجالات التربية النوعية، جامعة المنيا ،كلية التربية النوعية ، مجلد ٦، ع(٢٦)، يناير ٢٠٢٠م، ص٩٥٣٢-١٠٧٩.
- ٧- سالم عبدالله سعد : التحصيل الدراسي، الأردن ، مركز الكتاب الأكاديمي، ٢٠١٨م
- ٨- سعد حسن محي الدين ، : فاعلية برنامج قائم على منصة Thingi في تنمية بعض مهارات تصميم وطباعة المنسوجات لدى طلاب قسم الاقتصاد المنزلي بكلية التربية النوعية جامعة أسيوط، بحث منشور ، مجلة بحوث التربية النوعية، جامعة المنصورة - كلية التربية النوعية ع ٤٧، أكتوبر ٢٠٢٣م. ص ١-٣٦
- ٩- سفانه عبدالقادر زيدان : "توظيف منصة ThingLink الرقمية لإنتاج محتوى تفاعلي: مقرر مؤسسات المعلومات نموذجاً.بحث منشور "المجلة الدولية لعلوم المكتبات والمعلومات، مجلد ٣، ٢٠٢٣م، ١٣-٤٧.

- ١٠- سميرة ميسون وآخرون : التلكؤ الأكاديمي لدى الطلبة الجامعيين: دراسة استكشافية لدى عينة من الطلبة بجامعة ورقلة، مجلة الباحث في العلوم الإنسانية والاجتماعية، مجلد ١ ، ٢٠١٨م، ص ٧١٣ - ٧٢٦.
- ١١- صفاء فتحي أنور سلامه , دعاء نبيل على : "فاعلية منصة تعليمية إدمودو (Edmodo) لتنمية معارف ومهارات طالبات الاقتصاد المنزلي في رسم نموذج الدريتش (Aldrich) للأطفال. بحث منشور، مجلة البحوث في مجالات التربية النوعية، جامعة المنيا ، كلية التربية النوعية مجلد ٧، ٢٠٢١، ص ١٢٥٩-١١٨١ .
- ١٢- شعبان حلمي حافظ ، أشرف : أبو الوفا عبدالرحيم : فاعلية استخدام منصة تعليمية الكترونية لتدريس مقرر التربية الرياضية والمعسكرات في التحصيل المعرفي والدافعية للتعلم لدى طالبات شعبة الطفولة بكلية التربية. جامعة أسيوط، بحث منشور المجلة العلمية لعلوم وفنون الرياضة، كلية التربية الرياضية للبنات جامعة حلوان، مجلد ٢٩، ع(١) يونيو ٢٠٢١ م ص ٣٣-١.
- ١٣- علياء علي عبدالله وآخرون : فعالية استخدام منصة Thinqi التعليمية في تدريس مقررات آلة البيانو لتحسين مهارات الأداء العزفي لدى طلاب كلية التربية النوعية، بحث منشور، مجلة البحوث في مجالات التربية النوعية ، جامعة المنيا ، كلية التربية النوعية ، مجلد ٩، ع(٤٨)، ٢٠٢٣م ، ص ٦٣٥-٦٩٣
- ١٤- علياء نصير عبيس : التلكؤ الأكاديمي لدى طلبة كلية التربية للعلوم الإنسانية، بحث منشور، مجلة العلوم الإنسانية، جامعة بابل - كلية التربية للعلوم الإنسانية، مج ٢٨، ٢٠٢١م، ص ١-٩.
- ١٥- غادة عبد الحميد عبد : الذات الأكاديمية والتسويق الأكاديمي لطلاب الجامعة. المجلة المصرية للدراسات النفسية، المجلد - (٣٣) ابريل ٢٠٢٣، ص ٢٥٩-٣٣٦.
- ١٦- طارق عبدالرؤف، وايهاب : عيس : المقاييس والاختبارات :التصميم- الاعداد- التنظيم، القاهرة : المجموعة العربية للتدريب والنشر ، ٢٠١٧م.

- ١٧- محمد أحمد محمد : فعالية استخدام منصة thinqi الإلكترونية في تنمية بعض المهارات الإعلامية لدى طلاب الإعلام التربوي بكلية التربية النوعية جامعة بنها، بحث منشور، *المجلة العلمية لكلية التربية النوعية-جامعة المنوفية*، مجلد ، ع(٣٣) ، ٢٠٢٣ م. ص٨٠٣-٩٠٤.
- ١٨- نضال فاضل عباس : تأثير منهج تعليمي في التحصيل المعرفي وتعلم بعض المهارات الكشفية لطلاب كلية التربية البدنية وعلوم الرياضة. رسالة دكتوراه غير منشورة، كلية التربية البدنية وعلوم الرياضة. جامعة ديالى ٢٠٢٢ م.
- ١٩- هبه محمد حسن : مقرر تدريس باستخدام استراتيجيات الخرائط الذهنية الإلكترونية في خفض التلكؤ الأكاديمي لدى الطلاب المتفوقين أكاديميا بالمرحلة الجامعية، بحث منشور *مجلة كلية التربية جامعة أسيوط* مجلد ٣٩ ، ع(١٠) أكتوبر ٢٠٢٣ م، ص٤٦٩-٤٣٩.

ثانياً: المراجع الأجنبية

- ٢٠- Ahmed, Iffath, Grisilda Vidya Bernhardt, and Pooja Shivappa. "Prevalence of Academic Procrastination and Its Negative Impact on Students." **Biomedical and Biotechnology Research Journal (BBRJ)** ٧,٣ (٢٠٢٣): ٣٦٣-٣٧٠.
- ٢١- Ensaf Al Mulhim, Nasser, and Yara Ahmed Mohebeldin Zaky. "Sustainability in e-learning: E-books and academic procrastination among secondary students." **Sustainability** ١٥,٢٠ (٢٠٢٣): ١٤٦٦٨.
- ٢٢- Agoukei, R. C., G. N. Ogudu, and S. O. Emmanuel. "Perceived influence of some personological factors on entrepreneurial intentions among graduates with Nysc in Ondo State, Nigeria." **Research and Innovation for National Development (RIND)** ٣,٤&٥ (٢٠١٩): ٥٧-٦٦.
- ٢٣- Bashir, Liyaqat, and Savita Gupta. "Measuring Academic Procrastination: Scale Development and Validation." **Ilkogretim Online** ١٨,٢ (٢٠١٩).
- ٢٤- Codina, Nuria, et al. "Relations between student procrastination and teaching styles: autonomy-supportive and controlling." **Frontiers in psychology** ٩ (٢٠١٨): ٨٠٩.

- ٢٥- da Costa Júnior, João Florêncio, et al. "Anti-Procrastination Strategies, Techniques and Tools and Their Interrelation with Self-Regulation and Self-Efficacy." **Journal of Education and Learning** ١٣,١ (٢٠٢٤): ٧٢-٩١.
- ٢٦- Hasan Ucar, et al.. "Academic procrastination and performance in distance education: A causal-comparative study in an online learning environment." **Turkish Online Journal of Distance Education** ٢٢,٤ (٢٠٢١): ١٣-٢٣.
- ٢٧- John Dunlosky , et al. "Improving students' learning with effective learning techniques: Promising directions from cognitive and educational psychology." **Psychological Science in the Public interest** ١٤,١ (٢٠١٣): ٤-٥٨.
- ٢٨- John Santos, Paul E., et al. "Students' time management, academic procrastination, and performance during online science and mathematics classes." **International Journal of Learning, Teaching and Educational Research** ٢١,١٢ (٢٠٢٢): ١٤٢-١٦١
- ٢٩- Jones, Irma S., and Dianna C. Blankenship. "Year Two: Effect of Procrastination on Academic Performance of Undergraduate Online Students." **Research in Higher Education Journal** ٣٩ (٢٠٢١).
- ٣٠- Hong Duan , et al. "The Effect of Teacher Support on the Sustainable Online Academic Self-Efficacy of College Students: **The Mediating Effect of Academic Procrastination.**" **Sustainability** ١٦,٥ (٢٠٢٤): ٢١٢٣.
- ٣١- Košíková, Martina, et al. "A cross-culture study of academic procrastination and using effective time management." **Periodica Polytechnica Social and Management Sciences** ٢٨,٢ (٢٠٢٠): ١٢١-١٢٨.
- ٣٢- Lenggono, Budi, and Fatwa Tentama. "Construct measurement of academic procrastination of eleventh grade high school students in Sukoharjo." **International journal of scientific & technology research** ٩,٠١ (٢٠٢٠): ٤٥٤-٤٥٩.
- ٣٣- Lisa Bäumle, , and Dresel Markus. "Higher-education course characteristics relate to academic procrastination: a multivariate two-level analysis." **Educational Psychology** ٤٣,٤ (٢٠٢٣): ٢٦٣-٢٨٣.
- ٣٤- McCloskey, Justin, and Shannon A. Scielzo. "Finally!: **The development and validation of the academic procrastination scale.**" Manuscript submitted for publication (٢٠١٥).
- ٣٥- Mariapaola Puggioni, et al. "SchoolAR: An educational platform to improve students' *learning through virtual reality.*" **IEEE Access** 9 (٢٠٢١): ٢١٠٥٩-٢١٠٧٠.

- ٣٦- Salguero-Pazos, María Rosa, and Salvador Reyes-de-Cózar. "Interventions to reduce academic procrastination: A systematic review." *International Journal of Educational Research* ١٢١ (٢٠٢٣): ١٠٢٢٢٨.
- ٣٧- Sehkar Fayda-Kinik "The Impact of Digital Competences on Academic Procrastination in Higher Education: A Structural Equation Modeling Approach." *Pegem Journal of Education and Instruction* ١٣,٣ (٢٠٢٣): ٢٥-٣٥.
- ٣٨- Santyasa, I. Wayan, ., et al. " Project Based E-Learning and Academic Procrastination of Students in Learning Chemistry. *International Journal of Instruction*, ١٤(٣), ٩٠٩-٩٢٨.
- ٣٩- Sivasankari Nadarajan, et al. "The role of academic procrastination on Internet addiction among Thai university students: A cross-sectional study." *Belitung Nursing Journal* ٩,٤ (٢٠٢٣): ٣٨٤.
- ٤٠- Svartdal, Frode, et al. "How study environments foster academic procrastination: Overview and recommendations." *Frontiers in Psychology* ١١ (٢٠٢٠): ٥٤٠٩١٠.
- ٤١- Touloupis, Thanos, and Marilyn Campbell. "The role of academic context-related factors and problematic social media use in academic procrastination: A cross-sectional study of students in elementary, secondary, and tertiary education." *Social Psychology of Education* ٢٧,١ (٢٠٢٤): ١٧٥-٢١٤.
- ٤٢- Yalın Kılıç Türel, and Ozlem Dokumacı. "Use of media and technology, academic procrastination, and academic achievement in adolescence." *Participatory Educational Research* ٩,٢ (٢٠٢٢): ٤٨١-٤٩٧.