

## " تأثير برنامج تعليمي باستخدام نموذج كيمب (Kemp) علي جودة مشروع تخرج طالبات "

كلية التربية الرياضية بنات - جامعة الإسكندرية "

(1) م . د/ شوهندا حمدي محمد

### - المقدمة: Introduction

التغير السريع والتطور التقني الذي يشهده العالم اليوم في تدفق المعلومات بكافة مجالات الحياة وتتضمن هذه المجالات مجال التعليم الذي اذهر فيه نماذج تعليميه متعددة وذلك لتطوير المناهج التعليمية لمختلف المراحل الدراسية، وبناءً علي ذلك وجدت بحاجة إلي تجديد وإعادة صياغة وتطوير المناهج التعليمية لجميع المؤسسات الأكاديمية التربوية لإيجاد إضافات علمية للمتعلمين لمواكبة التطور الحاصل في التعلم بشكل عام والتربية الرياضية بشكل خاص.

فالتربية الرياضية هي نظام قائم علي مناهج مكونه من مجموعة أنشطة ورياضات مخطط لها بشكل منظم ومترايط يقوم بإعدادها نخبه من المربين، فهي ليس مجرد تلقين وحفظ وأداء المتعلمين للمعلومات والأنشطة الرياضية بل العكس في الوقت الحاضر تحتاج إلي تخطيط ودراسة قدراتهم واستعداداتهم وأحداث تغيرات مناسبة لمناهج التربية الرياضية وفقاً لمتغيرات البيئة التي تحيط بهم لكي تصبح مناسبة للسلوك المرغوب فيه لدي المتعلمين.

فتعد مناهج التربية الرياضية بوصفها جزءاً من نظام أكاديمي تعليمي وغاية الكلية للوصول بالطالبات إلي تحقيق الأهداف التعليمية التربوية المطلوبة، فهي تمثل مجموع الخبرات المنظمة التي توفرها الكلية لمساعدة الطالبات علي تحقيق النواتج التعليمية المناسبة مع قدراتهم (أبو قلبي سميع، الحافظ سلامة، 2000:14).

ومن هذه المناهج مقرر طرق تدريس التمرينات والعروض الرياضية، فيعتبر هذا المجال من المقرر له دور حيوي كأكثر المجالات الرياضية التي تشكل إنعكاساً حقيقياً لتطوير الثقافة الرياضية والفنية ومقياساً لصحة النظم السياسية والاجتماعية والتربوية والعلمية والتكنولوجية لمعظم بلدان العالم (صديق طولان، أحمد الشاذلي، 2009:7).

فالتمرينات والعروض الرياضية هي منظومة عمل فنية شاملة ومتكاملة بما تحتويه من مجموعة تمرينات وحركات بدنية حرة أو بالأدوات وضعت لتعبر عن فكرة لمناسبة محددة طبقاً للمبادئ العلمية والفنية والجمالية مع المصاحبة بالموسيقى والإيقاعات المختلفة، كما يصاحبها مزيج من علم وفن حيث تحتوي علي العديد من الفنون كالتصميم والإخراج والتصوير والرسم، وكذلك يدخل فيها الكثير من العلوم كعلم الحركة والتخطيط والإدارة، والتغذية وعلم النفس، لذلك تعتبر التمرينات والعروض الرياضية بما فيها من تداخل علمي ولمسات فنية عملاً متكاملأ (ماجدة رجب وآخرون، 2021:10).

وتعتبر التمرينات والعروض الرياضية مقرر من مقررات كلية التربية الرياضية للبنات، فتقوم الطالبات بتنفيذ مشروع تخرج كمطلب وغرض أساسي للتخرج ولأعداد كوادر ذات كفاءة وقدرة تعمل في مجال التعليم وقدرة علي تنفيذ العروض الرياضية داخل المدارس، وهذا يتطلب بذل المزيد من الجهد والوقت من أعضاء هيئة التدريس لإتقان المهارات الأساسية والجمال الحركية والقدرة علي تنفيذ محاور وأجزاء المشروع، ولتحقيق ذلك يجب استخدام نماذج تعليمية كنموذج كيمب للتصميم التعليمي للوصول إلي الأهداف المرجوه.

ويمثل نموذج كعب أحد نماذج التصميم التعليمي المختبرة، الذي يتكون من عدة مكونات وهي "التعرف علي المشكلات التعليمية – تحديد الأهداف التعليمية – تحليل خصائص المتعلمين – تحديد وتحليل محتوى ومكونات الأنشطة والمهام المتعلقة بالأهداف – تسلسل وتنظيم المحتوى داخل كل وحدة تعليمية – تحديد استراتيجيات تعليمية – تصميم الرسالة التعليمية – تطوير التعليمات – وضع أدوات تقييم الأهداف – تحديد الموارد والوسائل المساندة" (Morrison,Ross&Kemp,2004:22).

كما يذكر (محمد عطية،2003:78) أن نموذج كعب يتميز بالمرونة حيث يمكن البدء من أي عنصر حسب الموقف التعليمي، كما أن عناصره غير متصلة معاً، ويسمح بإجراء التعديلات اللازمة في اختيار العناصر أو ترتيب معالجتها بالإضافة أو الحذف إلي وجود التغذية الراجعة والتقييم حول عناصر النموذج في أي وقت خلال عملية التصميم، ويهدف إلي استخدام نظريات تعليمية وتعلمية إضافة إلي انه يقوم علي أساس العلاقات المتبادلة بيم أجزائه ومكوناته (نرجس حمدي،2011:297).

وهذا ما أكدته نتائج دراسة كلاً من (ماجدة كمش، رشوان الهاشمي،2012)، دراسة (حيدر محسن، أياد ناصر،2007)، أن المنهج المصمم وفق نموذج كعب له تأثير إيجابي في تصميم الوحدات التعليمية بشكل أفضل من خلال تزويده بالمعلومات العامة والخاصة عند المتعلمين وتعلم المهارات الرياضية المطلوب انجازها.

لذا تكمن أهمية البحث بإعداد دروس تعليمية من خلال تصميم تعليمي باستخدام نموذج كعب علي جودة مشروع تخرج طالبات الفرقة الرابعة "شعبة تعليم" بكلية التربية الرياضية للبنات، والذي يركز علي تحديد خصائص المتعلمين وحاجاتهم والأهداف والأولويات والمعوقات التي ينبغي التعرف عليها فضلاً عن التقييم والتغذية الراجعة، وبهذا يخرج عن الدروس التقليدية.

### - مشكلة البحث: Research problem -

ومن خلال ملاحظة الباحثة أثناء تدريس وتقييم مستوي أداء الطالبات في مقرر طرق تدريس التمرينات والعروض الرياضية لمشروع تخرج الطالبات علي أنه مطلب أساسي ضمن توصيف المحتوى التطبيقي للفرقة الرابعة "شعبة تعليم" ملحق (2)، لاحظت انخفاض مستوي الطالبات في تصميم وتنفيذ مشروع التخرج وصعوبة في أداء الجمل الحركية فضلاً عن هذا الأداء لم يوظف طبقاً لمحاور المشروع ومتطلباته، وقد يرجع ذلك من وجهه نظر الباحثة إلي تزايد أعداد الطالبات في المحاضرة أو تأثر تحصيل الطالبة بسبب الاعتماد علي الطرق التقليدية في التدريس وهذا الطرق والأساليب في بعض الأحيان تكون بعيدة عن استثمار الوقت والجهد بشكل صحيح، وبالتالي قامت الباحثة بعمل دراسة استطلاعية بعرض سؤال مفتوح لأعضاء هيئة التدريس في تخصص طرق تدريس التمرينات والعروض الرياضية ملحق (1) للاستفسار عن كيفية مستوي أداء الطالبات للجمل الحركية داخل مشروع التخرج وجودة تنفيذ مشروع التخرج الخاص بهم ملحق (3)، فأثبتت نتائج الدراسة بنسبة (75%) علي انخفاض مستوي أداء الطالبات للجمل الحركية والصعوبات التي تواجههم أثناء تصميم وتنفيذ مشروع التخرج الخاص بهم وعدم الكفاءة والمقدرة علي تنفيذ كامل لمشروع التخرج بكل محاورة وأن الطالبات في الوقت الحاضر أصبحوا يحتاجون إلي كثير من الوقت والجهد والتمرين والممارسة وإعتمادهم علي القوائم بالتدريس في تكوين وربط مشروع التخرج ثم حفظها بقصد النجاح والحصول على أفضل الدرجات، وبناءً علي ما تقدم أصبحت هناك ضرورة لوجود تصاميم تعليمية تساعد علي التعلم بطريقة أفضل وأسرع تتناسب مع خصائص الطالبات وحاجاتهم لأن مشروع التخرج يمثل محوراً أساسياً تعتمد عليه الطالبة بعد التخرج لتصبح معلمة تربية رياضية قادرة علي تنفيذ وتكوين جمل حركية وربطها باستخدام مختلف الأدوات لإقامة العروض الرياضية بالمدارس، ومن هذا المنطلق اتجه تفكير الباحثة للقيام بهذا البحث لوضع حلول بخطوات متسلسلة والتي بمجموعها تؤدي إلي تحقيق الأهداف المنشودة من خلال التخطيط المتقن والمنظم لعملية التدريس

والإعداد الجيد لها نظرياً وتطبيقياً في الموقف التعليمي وإكساب الطالبات الخبرات والمعارف، ومن خلال المسح المرجعي وجدت الباحثة أن من أفضل النماذج التعليمية تستحق التجريب استخدام نموذج كمب علي جودة مشروع تخرج طالبات الفرقة الرابعة "شعبة تعليم" بكلية التربية الرياضية للبنات – جامعة الإسكندرية.

### - هدف البحث: Research goal

يهدف البحث إلى تصميم برنامج تعليمي باستخدام نموذج كمب (Kemp) لمقرر طرق تدريس التمرينات والعروض الرياضية لطالبات الفرقة الرابعة "شعبة تعليم" وذلك من أجل التعرف علي:

- 1- مستوى أداء الجمل الحركية داخل مشروع التخرج لطالبات الفرقة الرابعة "شعبة تعليم".
- 2- جودة مشروع تخرج لطالبات الفرقة الرابعة "شعبة تعليم".

### - فروض البحث: Research hypotheses

- 1- توجد فروق بين متوسطات القياس القبلي والبيني والبعدي في درجات تقييم الجمل الحركية وجودة مشروع التخرج لطالبات الفرقة الرابعة (شعبة تعليم) لصالح القياس البيني والبعدي لدى المجموعة الضابطة.
- 2- توجد فروق بين متوسطات القياس القبلي والبيني والبعدي في درجات تقييم الجمل الحركية وجودة مشروع التخرج لطالبات الفرقة الرابعة (شعبة تعليم) لصالح القياس البيني والبعدي لدى المجموعة التجريبية.
- 3- توجد فروق دالة احصائيا بين متوسطات المجموعة التجريبية والمجموعة الضابطة في درجات تقييم الجمل الحركية وجودة مشروع التخرج لطالبات الفرقة الرابعة (شعبة تعليم) لصالح المجموعة التجريبية خلال القياس البيني.
- 4- توجد فروق دالة احصائيا بين متوسطات المجموعة التجريبية والمجموعة الضابطة في درجات تقييم الجمل الحركية وجودة مشروع التخرج لطالبات الفرقة الرابعة (شعبة تعليم) لصالح المجموعة التجريبية للقياس البعدي.

### - مصطلحات البحث: Search terms

\***نموذج كمب : (Kemp Model)** نموذج تصميم تعليمي، تتحدد مكوناته بنظرة شاملة لمجموعة من المحاور الرئيسية تتمثل في خطوات مبنية علي أسس التتابع والتسلسل المنطقي لهذه الخطوات بدون أن يكون هناك ترتيب ثابت لها، وتعتبر من أهم خصائصه المرونة الذي يتيح للمصمم تعديل بعض العناصر أو حذفها والأهتمام بتحديد حاجات المتعلمين والأهداف ووضع أدوات تقييم من أجل تحقيق أهداف ميساق القرار (**تعريف إجرائي**).

\***جودة مشروع التخرج : (Quality of the graduation project)** مشروع التخرج عبارة عن تصميم عمل مصغر لمجموعة ربط جمل حركية بعضها لبعض لتكوين مشروع تطلبة أعضاء هيئة تدريس المقرر من الطالبات؛ لقياس أوجهه الأستفادة أثناء الدراسة، وما وصلوا إليه من مستوى في مجال التخصص، فهو من ضمن متطلبات توصيف المقرر والتقييم التطبيقي النهائي للتخرج، لذا ينبغي أن يكون الجهد البدني المبذول ينطوي على أفكار جديدة وحلول مبتكرة، من خلال التخطيط العلمي السلي، كما أن الحكم علي جودة المشروع تكون بنسبة 85% مرتبطة بدرجة التقييم النهائي لمحاور مشروع التخرج (**تعريف إجرائي**).

## - إجراءات البحث: Methodological procedures for the research

### \*منهج البحث:

استخدمت الباحثة المنهج التجريبي وذلك باستخدام تصميم المجموعات المتكافئة "إحداهما ضابطة والآخرى تجريبية بطريقة القياس (القبلي - البيئي - البعدي).

### \*\* مجالات البحث:

- المجال المكاني: كلية التربية الرياضية للبنات- جامعة الإسكندرية.
- المجال الزمني: الفصل الدراسي الثاني من العام الجامعي (2022-2023م).

### - مجتمع وعينة البحث:

إشتمل مجتمع البحث على طالبات الفرقة الرابعة "شعبة تعليم" بكلية التربية الرياضية للبنات - جامعة الإسكندرية للعام الجامعي 2023/2022م وعددهن (411) طالبة، واشتملت عينة البحث علي (180) طالبة من المنتظمات في الحضور ولسهولة تطبيق وتنفيذ التجربة، تم تقسيمهن الى عينة الدراسة الإستطلاعية وعددها (60) طالبة، وتم تقسيمهن داخلياً إلى ثلاث مجموعات كل مجموعة (20) طالبة، وعينة الدراسة الأساسية وعددهن (120) طالبة تم تقسيمهن عشوائياً إلى مجموعتين إحداهما تجريبية وقوامها (60) طالبة والآخرى ضابطة وقوامها (60) طالبة.

### \* تجانس عينة البحث:

قامت الباحثة بإيجاد التجانس بين أفراد عينة البحث الكلية في الفترة الزمنية 2023/2/12 إلى 2023/2/26م وذلك بحساب معامل الالتواء لعدة متغيرات قبل البدء في تنفيذ الدراسة الأساسية وتمثلت في المتغيرات الأولية الأساسية (الطول - الوزن - العمر الزمني) واختبار الذكاء ودرجات الجمل الحركية وجودة مشروع التخرج لطالبات الفرقة الرابعة "شعبة تعليم" والجدول التالي يوضح التوصيف الإحصائي لبيانات عينة البحث الكلية قبل التجربة.

### جدول (1)

التوصيف الإحصائي لبيانات عينة البحث الكلية في المتغيرات الاولية الاساسية قبل التجربة

ن = 180

الدلالات الإحصائية للتوصيف					المتغيرات
معامل الالتواء	معامل التفلطح	الانحراف المعياري	الوسيط	المتوسط الحسابي	
0.66	0.14-	0.83	22	21.76	السن (سنة)
0.96	0.14	5.42	160	162.19	الطول (سم)
0.83	0.13	8.76	59	60.83	الوزن (كجم)
0.30-	1.25-	2.74	45	45.06	درجة الذكاء (درجة/60)

يتضح من جدول (1) والخاص بتجانس بيانات عينة البحث الكلية في القياسات الاولية الاساسية قبل التجربة، أن معاملات الالتواء تتراوح ما بين (-0.30 إلى 0.96) مما يدل على أن القياسات المستخلصة قريبة من الاعتدالية حيث أن قيم معامل الالتواء الإعتدالية تتراوح ما بين  $\pm 0.3$ . وتقترب جدا من الصفر كما بلغ معامل التفلطح ما بين (-1.25 إلى 0.14) وهذا يعني ان تذبذب المنحنى الاعتدالي يعتبر مقبولا وفي المتوسط وليس متذبذبا لاعلى ولا لاسفل مما يؤكد تجانس أفراد عينة البحث الكلية في المتغيرات الأولية قبل التجربة.

**جدول (2)**  
التوصيف الإحصائي لبيانات عينة البحث الأساسية في درجات الجمل الحركية وجودة مشروع  
التخرج لطالبات الفرقة الرابعة (شعبة تعليم) قبل التجربة  
ن = 120

الدلالات الإحصائية للتوصيف					الجمل الحركية والمشروع
المتوسط الحسابي	الوسيط	الانحراف المعياري	معامل التفلطح	معامل الالتواء	
8.76	9	0.38	0.96	0.36	جملة اللياقة
7.81	7.5	0.53	0.76-	0.25	جملة الكرة
8.89	9	0.46	1.03	0.13-	جملة الطوق
7.09	7	0.56	1.44	0.47-	جملة الشريط
7.25	7	0.53	0.48-	0.66	جملة الاداء الإبتكاري
25.50	25	0.93	0.57-	0.41	مشروع التخرج عدد الطالبات

يتضح من جدول (2) والخاص بتجانس بيانات عينة البحث الأساسية في درجات تقييم الجمل الحركية وجودة مشروع التخرج لطالبات الفرقة الرابعة (شعبة تعليم) قبل التجربة ، أن معاملات الالتواء تتراوح ما بين (-0.47 إلى 0.66) مما يدل على أن القياسات المستخلصة قريبة من الاعتدالية حيث أن قيم معامل الإلتواء الإعتدالية تتراوح ما بين  $\pm 0.3$  وتقترب جدا من الصفر كما بلغ معامل التفلطح ما بين (-0.76 الى 1.44) وهذا يعنى ان تذبذب المنحنى الاعتدالى يعتبر مقبولا وفى المتوسط وليس متذبذبا لاعلى ولا لاسفل مما يؤكد تجانس أفراد عينة البحث الأساسية في درجات تقييم الجمل الحركية وجودة مشروع التخرج لطالبات الفرقة الرابعة (شعبة تعليم) قبل التجربة.

**\* تكافؤ عينة البحث:**

قامت الباحثة بإيجاد التكافؤ بين المجموعتين التجريبية والضابطة في المتغيرات الأولية الأساسية (الطول – الوزن – العمر الزمني) واختبار الذكاء ودرجات الجمل الحركية وجودة مشروع التخرج لطالبات الفرقة الرابعة "شعبة تعليم" والجدول التالي يوضح يوضح تكافؤ عينة البحث:

**جدول (3)**  
الفروق بين المجموعة التجريبية والمجموعة الضابطة في المتغيرات الأولية الأساسية لطلاب الصف  
الأول الإعدادى قبل التجربة (التكافؤ)

المتغيرات	المجموعة التجريبية ن = 60		المجموعة الضابطة ن = 60		الفرق بين المتوسطين	قيمة ت
	س	ع±	س	ع±		
السن (سنة)	21.75	0.75	21.78	0.92	0.03	0.22
الطول (سم)	161.72	5.55	162.47	5.36	0.75	0.75
الوزن (كجم)	60.13	8.57	61.52	8.49	1.38	0.89
درجة الذكاء (درجة/60)	45.00	2.61	44.88	2.93	0.12	0.23

\* معنوى عند مستوى 0.05 = 1.98

يتضح من جدول (3) والخاص بالفروق بين المجموعة التجريبية والمجموعة الضابطة في القياسات الأولية لطالبات الفرقة الرابعة (شعبة تعليم) قبل التجربة، أن قيمة (ت) المحسوبة تراوحت ما بين (0.22 إلى 0.89) وهذه القيم غير معنوية عند مستوى 0.05 مما يدل على عدم وجود فروق معنوية بين المجموعتين وتأكيد أن هناك تكافؤ بين مجموعتي البحث التجريبية والضابطة في القياسات الأولية الأساسية لطالبات الفرقة الرابعة (شعبة تعليم) قبل التجربة.

**جدول (4)**  
**الفروق بين المجموعة التجريبية والمجموعة الضابطة في درجات الجمل الحركية وجودة مشروع**  
**التخرج لطالبات الفرقة الرابع (شعبة تعليم) قبل التجربة (التكافؤ)**

قيمة ت	الفرق بين المتوسطين	المجموعة الضابطة ن = 60		المجموعة التجريبية ن = 60		الدلالات الإحصائية  الجمل الحركية والمشروع
		ع±	س	ع±	س	
1.46	0.10	0.47	8.81	0.25	8.71	جملة اللياقة
0.60	0.06	0.55	7.78	0.52	7.84	جملة الكرة
1.58	0.13	0.53	8.96	0.38	8.83	جملة الطوق
0.41	0.04	0.47	7.11	0.63	7.07	جملة الشريط
0.26	0.03	0.52	7.26	0.53	7.23	جملة الاداء الإبتكاري
1.17	0.20	0.87	25.60	0.99	25.40	مشروع التخرج عدد الطالبات

\* معنوى عند مستوى 0.05 = 1.98

يتضح من جدول (4) والخاص بالفروق بين المجموعة التجريبية والمجموعة الضابطة في درجات تقييم الجمل الحركية وجودة مشروع التخرج لطالبات الفرقة الرابع (شعبة تعليم) قبل التجربة، أن قيمة (ت) المحسوبة تراوحت ما بين (0.26 إلى 1.58) وهذه القيم غير معنوية عند مستوى 0.05 مما يدل على عدم وجود فروق معنوية بين المجموعتين وتأكيد أن هناك تكافؤ بين مجموعتي البحث في درجات تقييم الجمل الحركية وجودة مشروع التخرج لطالبات الفرقة الرابعة (شعبة تعليم) قبل التجربة.

**- أدوات ووسائل جمع البيانات: Tools and means of data collection**

**استخدمت الباحثة وسائل لجمع البيانات التالية:**

- 1- اختبار الذكاء ملحق (4).
- 2- أستمارة تقييم الجمل الحركية داخل مشروع تخرج الفرقة الرابعة "شعبة تعليم" (إعداد الباحثة) ملحق (5).
- 3- أستمارة تقييم جودة مشروع تخرج الفرقة الرابعة "شعبة تعليم" (إعداد الباحثة) ملحق (6).

**1- اختبار الذكاء ملحق (4):**

تم استخدام اختبار الذكاء المصور إعداد أحمد زكي صالح ويشتمل هذا الاختبار علي (60) مجموعة من الصور أو الأشكال، وكل مجموعة تتكون من (5) صور أو أشكال، ويوجد بكل مجموعة (4) صور أو أشكال متشابهة في صفة واحدة أو أكثر، وشكل واحد فقط هو المختلف عن باقي أشكال المجموعة، ومطلوب من الطالبة محاولة معرفة الأجابة علي الاختلافات المتواجدة بسرعة ودقة في الزمن المسموح لها (إبراهيم مصطفى، 2008: 1-13).

**الهدف من الاختبار:** تقدير القدرة العقلية العامة للطالبات للمرحلة السنية من (8 إلى 22) سنة.

**وقد تم إختياره للأسباب التالية:**

- يصلح علي عدد كبير في وقت واحد.
- لا يحتاج إلي وقت كبير في أدائه حيث يبلغ متوسط الوقت لأدائه حوالي (15 ق).
- سهولة تطبيقه وتصحيحه.

**تقنين الاختبار:** قنن هذا الاختبار علي البيئة المصرية علي عينة من 500 شخص تتراوح أعمارهم من الثامنة وما فوق.

2- أستمارة تقييم الجمل الحركية داخل مشروع تخرج الفرقة الرابعة "شعبة تعليم" (إعداد الباحثة) ملحق (5)، أستمارة تقييم جودة مشروع تخرج الفرقة الرابعة "شعبة تعليم" (إعداد الباحثة) ملحق (6).

لتصميم أستمارة تقييم الجمل الحركية داخل مشروع التخرج وأستمارة تقييم جودة مشروع التخرج "قيد البحث" تم اتباع الخطوات التالية:

- الرجوع للمراجع العلمية كمرجع (ماجدة رجب وآخرون، 2021)، (عطيات خطاب وآخرون، 2010)، (فتحي أحمد، 2008)، والرجوع للدراسات العلمية كدراسة (رشا عبدالسلام، 2021)، (شوهندا حمدي، 2015)، (عصام عبدالوهاب، إيمان عبدالله، 2013) وقد روعي في تصميم أستمارات التقييم الاعتبارات التالية:

■ صياغة العبارات صياغة دقيقة وواضحة.

■ أن تقيس كل عبارة أداءً سلوكياً واضحاً ومحدداً.

- وبعد الانتهاء من تصميم الأستمارات تم عمل المعاملات العلمية (الصدق والثبات) وتم إجراء التعديلات وأصبحت الأستمارتان في صورتها النهائية وصالحان للتطبيق، فاستمارة تقييم الجمل الحركية داخل مشروع التخرج أشتملت علي (20) عبارة وأصبح أجمالي التقييم (20) درجة وبالتالي أستمارة تقييم جودة مشروع التخرج تكونت من (10) محاور وكل محور يشتمل علي عدد من المفردات وكان أجمالي التقييم (50) درجة.

**- المعاملات العلمية لإستمارة تقييم الجمل الحركية داخل مشروع التخرج وإستمارة تقييم جودة مشروع تخرج الفرقة الرابعة (شعبة تعليم).**

**أ- الثبات:** تم التحقق من ثبات استمارات التقييم عن طريق إعادة التطبيق بفاصل زمني أسبوعين على عينة مكونة من (60) طالبة من طالبات الفرقة الرابعة "شعبة تعليم" من داخل مجتمع البحث ومن خارج العينة الأساسية، ويوضح ذلك الجدول التالي:

**جدول (5)**  
**الفروق بين التطبيق الاول والتطبيق الثاني للمجموعة الاستطلاعية لإيجاد ثبات مفردات النقاط الفنية للجمل الحركية**  
**ن = 60**

معامل الثبات	قيمة ت	الفرق بين المتوسطين	التطبيق الثاني		التطبيق الاول		الدلالات الاحصائية
			±ع	س	±ع	س	
0.914	1.03	0.01	0.07	0.42	0.08	0.43	بداية قوية.
0.886	0.48	0.01	0.07	0.45	0.08	0.44	الإلتزام ببداية ونهاية الموسيقى.
0.904	0.14	0.04	0.05	0.44	0.06	0.40	أداء متنوع للوثبات والقفزات داخل الجمل الحركية.
0.918	1.24	0.01	0.05	0.38	0.06	0.40	أداء متنوع للتوازنات داخل الجمل الحركية.
0.937	0.20	0.10	0.07	0.44	0.07	0.53	أداء متنوع للدوران بالإرتكاز داخل الجمل الحركية.
0.867	0.41	0.04	0.05	0.43	0.05	0.39	القدرة على ربط مهارات الجسم مع الأداة.
0.882	0.78	0.02	0.11	0.49	0.11	0.47	أداء الجمل الحركية بسلاسة وإنسيابية.
0.929	0.76	0.01	0.07	0.43	0.07	0.42	أضافة حركات جمالية للجمل الحركية.
0.906	0.96	0.01	0.04	0.44	0.04	0.44	إستخدام حركات أكروباتية في الجمل الحركية.
0.878	0.32	0.02	0.05	0.41	0.06	0.39	التمكن والبراعة في أداء حركات الربط للجمل الحركية.
0.864	0.23	0.02	0.07	0.44	0.07	0.42	الموسيقى مناسبة مع كل جزء ومتنوعة الإيقاعات.
0.927	0.09	0.20	0.03	0.38	0.03	0.57	التحكم والدقة في إستخدام الأداة إلى نهاية الجملة الحركية.
0.895	0.14	0.02	0.04	0.45	0.04	0.47	أداء مجموعات مهارية متنوعة لإستخدام الأداة.
0.896	0.66	0.01	0.08	0.45	0.08	0.46	أداء الجمل الحركية بإستمرارية دون قطع أو توقف.
0.881	0.26	0.04	0.04	0.40	0.04	0.36	تؤدي الجملة الحركية على أمشاط القدمين.
0.863	0.95	0.01	0.07	0.40	0.06	0.41	أداء الجمل الحركية بروح الفريق الواحد.
0.894	0.41	0.01	0.07	0.42	0.07	0.42	أداء مجموعة من التكوينات المختلفة كالثنائية والثلاثية.

معامل الثبات	قيمة ت	الفرق بين المتوسطين	التطبيق الثاني		التطبيق الاول		الدلالات الاحصائية	
			±ع	س	±ع	س		
0.871	1.36	0.01	0.05	0.38	0.05	0.39	النقاط الفنية للجمل الحركية أشتملت الجمل الحركية على العديد من التشكيلات المختلفة. الإلتزام بأداء الجمل الحركية وفقاً للزمن المحدد (1.30) دقيقة. للجمل الحركية نهاية قوية.	
0.912	0.80	0.02	0.11	0.48	0.11	0.46		
0.889	1.02	0.01	0.07	0.43	0.07	0.41		
0.913	0.62	0.11	0.69	8.55	0.52	8.44		
							مجموع الدرجات	

\*معنوى عند مستوى 0.05 = 2.00

يتضح من جدول (5) والخاص بدلالة الفروق بين التطبيق الأول والتطبيق الثاني ومعامل الارتباط بين التطبيقين، لإيجاد ثبات مفردات النقاط الفنية للجمل الحركية، عدم وجود فروق معنوية بين التطبيق الأول والتطبيق الثاني حيث تراوحت قيمة ت المحسوبة ما بين (0.09 إلى 1.36) وهذه القيم غير معنوية عند مستوى 0.05 ، كما تراوح معامل الثبات ما بين (0.863 إلى 0.937) مما يؤكد أن مفردات النقاط الفنية للجمل الحركية تتسم بالثبات وأنها تعطي نفس النتائج إذا أعيد تطبيقها مرة أخرى على نفس العينة وفي نفس الظروف.

### جدول (6)

الفروق بين التطبيق الاول والتطبيق الثاني للمجموعة الاستطلاعية لإيجاد ثبات مفردات تقييم جودة مشروع تخرج الفرقة الرابعة (شعبة تعليم) ن = 60

معامل الثبات	قيمة ت	الفرق بين المتوسطين	التطبيق الثاني		التطبيق الاول		مفردات أداء مشروع التخرج	محاوير
			±ع	س	±ع	س		
0.894	1.56	0.02	0.07	0.40	0.08	0.42	تقديم سيناريو مشروع التخرج	- المظهر العام لتقديم سيناريو المشروع.
0.867	0.72	0.02	0.15	0.44	0.07	0.43		- وضوح فكرة مشروع التخرج.
0.910	1.43	0.02	0.07	0.42	0.06	0.40		- توضيح الأدوات المستخدمة.
0.887	1.45	0.03	0.05	0.40	0.05	0.43		- نماذج لتشكيلات وتكوينات المشروع.
0.876	0.26	0.01	0.16	0.45	0.09	0.44		- نماذج للملابس والديكور.
0.917	1.06	0.02	0.07	0.40	0.05	0.38	- إيضاح تكلفة ميزانية المشروع.	
0.855	1.40	0.05	0.11	0.47	0.10	0.42	دخول المشروع	- بداية قوية لدخول المشروع.
0.928	0.07	0.04	0.06	0.43	0.06	0.47		- أظهر دخول جميع الأدوات في تسلسل منطقي.
0.923	0.64	0.02	0.03	0.44	0.03	0.46		- عمل تركيبات مهارية حركية متناسقة بالأدوات.
0.925	1.08	0.01	0.06	0.39	0.07	0.40	الجمل الحركية داخل المشروع	- تسلسل منطقي لترتيب الجمل الحركية داخل المشروع.
0.873	0.36	0.01	0.06	0.43	0.07	0.44		- لايد من إستخدام خمس جمل حركية كحد أدنى.
0.925	0.43	0.08	0.03	0.37	0.03	0.45		- أظهر التمكن والبراعة في أداء مهارات الجسم مع الأداة داخل الجمل الحركية.
0.918	1.24	0.01	0.04	0.47	0.04	0.46		- توافر جملة فري (Zumba).
0.925	0.92	0.01	0.08	0.45	0.09	0.47		- ربط كل الجمل الحركية بعضها ببعض لنجاح فكرة المشروع.
0.885	1.12	0.01	0.04	0.36	0.04	0.35	التشكيلات والتكوينات داخل المشروع	- التنوع في إستخدام تشكيلات حركية أثناء عرض أدوات المشروع.
0.817	0.22	0.03	0.07	0.41	0.06	0.44		- إستخدام أكثر من تشكيل داخل الجمل الحركية داخل المشروع.
0.892	0.70	0.01	0.08	0.42	0.08	0.41		- سهولة الانتقال من تشكيل لآخر بطريقة منظمة.
0.877	0.76	0.01	0.05	0.39	0.05	0.40		- التنوع في التكوينات داخل كل جملة حركية.
0.862	0.43	0.01	0.11	0.45	0.11	0.44		- إستخدام تكوينات ثنائية وثلاثية في المشروع.
0.865	1.42	0.02	0.08	0.44	0.08	0.42	الأدوات	- إستخدام أداة لكل جملة حركية.
0.908	1.12	0.04	0.23	0.50	0.16	0.46		- تناسق لون الأدوات الابتكارية ووضوحها لفكرة المشروع.
0.904	1.30	0.02	0.06	0.41	0.07	0.43		- التمكن والبراعة في إستخدام الأدوات داخل المشروع.
0.856	1.02	0.02	0.05	0.40	0.06	0.38		- إستخدامات متنوعة للمجموعات المهارية الخاصة بالأدوات.
0.887	0.54	0.03	0.33	0.54	0.25	0.51		- ترتيب عرض الأدوات بتسلسل منطقي يبرز جمال مشروع التخرج.



معايير الثبات	قيمة ت	الفرق بين المتوسطين	التطبيق الثاني		التطبيق الأول		مفردات أداء مشروع التخرج	محاور
			±ع	س	±ع	س		
0.828	1.55	0.01	0.05	0.40	0.05	0.39	الديكور	- هل يتوافر ديكور يخدم فكرة المشروع.
0.856	0.35	0.01	0.11	0.46	0.11	0.45		- توافر ديكور لدخول وخروج الطالبات من كل جملة وأخري.
0.890	1.10	0.01	0.07	0.41	0.07	0.40		- الأضاءة جيدة ومناسبة لأداء المشروع.
0.893	1.49	0.01	0.04	0.43	0.04	0.42		- تجهيز مكان العرض بوسائل إيضاح لفكرة المشروع.
0.929	0.74	0.01	0.06	0.39	0.06	0.39		- استخدام أكثر من ديكور داخل المشروع.
0.901	0.68	0.02	0.07	0.41	0.07	0.43	الملابس درجات	- التنوع في الملابس بين كل جملة وأخري.
0.889	0.70	0.01	0.03	0.37	0.03	0.38		- تناسق اختيار ألوان الملابس لكل أجزاء المشروع.
0.884	0.94	0.01	0.04	0.47	0.04	0.47		- اختيار ملابس تناسب فكرة المشروع.
0.945	1.05	0.02	0.09	0.47	0.08	0.46		- اختيار الملابس تناسب المقاييس الجسمية للطالبات.
0.922	1.24	0.01	0.04	0.37	0.04	0.36		- الملابس لا تعيق أداء الحركات المهارية للطالبات.
0.900	1.10	0.01	0.06	0.41	0.06	0.42	العمل الجماعي	- العمل من بداية المشروع لنهاية المشروع بروح الفريق الواحد.
0.897	0.31	0.02	0.08	0.43	0.07	0.45		- تعاون الطالبات بعضهم لبعض لنجاح مشروع التخرج.
0.901	0.52	0.03	0.05	0.40	0.05	0.43		- تعاون أداء الطالبات داخل الجملة الحركية لتنظيم الشكل الجمالي.
0.861	1.29	0.03	0.11	0.44	0.11	0.47		- مساهمة الطالبات في تنظيم أجزاء المشروع.
0.934	0.78	0.01	0.07	0.41	0.07	0.40		- وضوح فكرة توزيع المهام والمسؤوليات على جميع الطالبات.
0.904	0.83	0.02	0.11	0.45	0.11	0.47	الموسيقى	- استخدام موسيقى لكل جزء من أجزاء المشروع.
0.903	1.48	0.02	0.07	0.41	0.07	0.43		- ربط الموسيقى جميعها ببعض خلال عرض المشروع.
0.936	0.25	0.01	0.04	0.43	0.04	0.44		- استخدام برامج معالجة للموسيقى.
0.879	0.26	0.03	0.06	0.39	0.06	0.42		- تسلسل منطقي للموسيقى.
0.884	0.24	0.03	0.07	0.41	0.06	0.44		- الموسيقى متنوعة ومختلفة الإيقاعات.
0.909	1.33	0.01	0.03	0.37	0.03	0.38	الزمن	- الالتزام بالزمن الكلي للمشروع الذي يتراوح ما بين 10ق:12ق.
0.912	0.68	0.01	0.04	0.47	0.05	0.48		- الالتزام بزمن أداء كل جملة حركية التي يتراوح ما بين 1.30ق: 2.30ق.
0.893	0.79	0.03	0.09	0.47	0.09	0.44		- تناسب توزيع زمن المشروع على كل الأجزاء.
0.875	1.31	0.01	0.04	0.36	0.05	0.37		- مزامنة الموسيقى مع الزمن الكلي للمشروع.
0.862	0.95	0.01	0.06	0.41	0.06	0.40		- انتهاء الموسيقى مع كل جملة وفقاً للزمن المحدد.
0.874	0.95	0.01	0.07	0.42	0.07	0.43	خروج المشروع	- نهاية قوية.
0.872	0.07	0.02	0.05	0.39	0.05	0.41		- تشكيل مبتكر لانتهاء المشروع بجميع الطالبات.
0.932	1.36	0.17	0.65	21.55	0.43	21.72	المجموع	

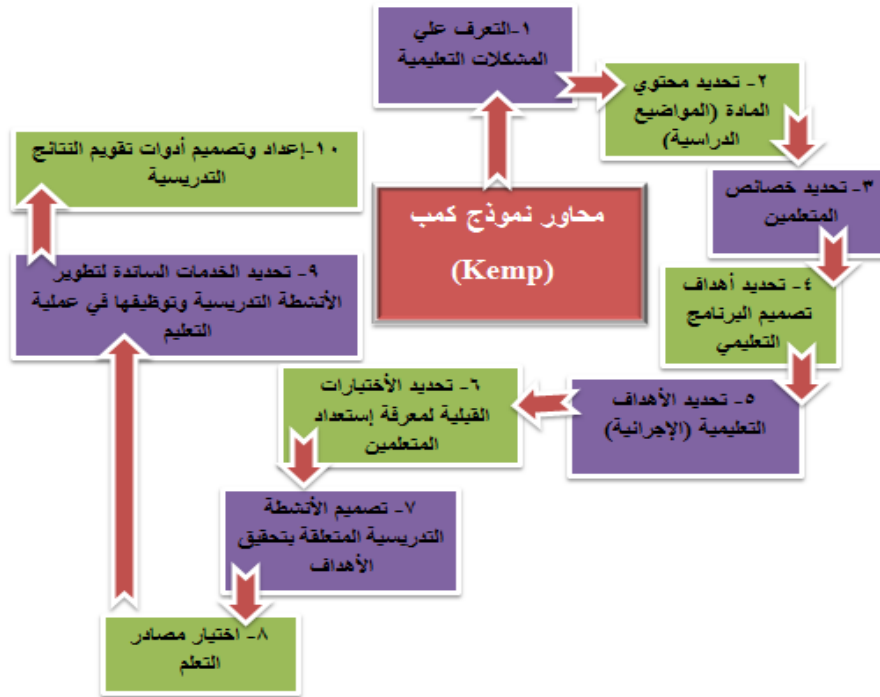
\*معنوي عند مستوى 0.05 = 2.00

يتضح من جدول (6) والخاص بدلالة الفروق بين التطبيق الأول والتطبيق الثاني ومعامل الارتباط بين التطبيقين، لإيجاد ثبات مفردات تقييم جودة مشروع تخرج الفرقة الرابعة (شعبة تعليم)، عدم وجود فروق معنوية بين التطبيق الأول والتطبيق الثاني حيث تراوحت قيمة ت المحسوبة ما بين (0.07 إلى 1.56) وهذه القيم غير معنوية عند مستوى 0.05، كما تراوحت معامل الثبات ما بين (0.861 إلى 0.945) مما يؤكد أن مفردات تقييم جودة مشروع تخرج الفرقة الرابعة (شعبة تعليم) تنسجم بالثبات وأنها تعطي نفس النتائج إذا أعيد تطبيقها مرة أخرى على نفس العينة وفي نفس الظروف.

**ب- الموضوعية:** تم التحقق من موضوعية مفردات استمارات التقييم عن طريق دلالة الفروق بين المحكم الأول والمحكم الثاني على عينة مكونة من (60) طالبة من طالبات الفرقة الرابعة "شعبة تعليم" من داخل مجتمع البحث ومن خارج العينة الأساسية، ويوضح ذلك جدول (7، 8) ملحق (7).

## - البرنامج التعليمي المقترح ملحق (8):

وقد تم تحديد محاور البرنامج المقترح بإستخدام نموذج كيمب Kemp في عشر نقاط أتفق عليها كلاً من (Hanley,2018)، (Taylor,L,2010)، (Kowch,E,2004)، (كنت جاستفسون، روبرت برانش،2003:48) والشكل رقم (1) يوضح ذلك:



شكل (1) محاور نموذج كيمب (Kemp)

**1- التعرف على المشكلات التعليمية:** ومن خلال ملاحظة الباحثة أثناء تدريس وتقييم مستوي أداء الطالبات في مقرر التمرينات والعروض الرياضية لمشروع تخرج الطالبات علي أنه مطلب أساسي ضمن توصيف المحتوى التطبيقي للفرقة الرابعة "شعبة تعليم"، لاحظت انخفاض مستوى الطالبات في تصميم مشروع التخرج، وبالتالي قامت الباحثة بعمل دراسة استطلاعية بعرض سؤال مفتوح لأعضاء هيئة التدريس في تخصص طرق تدريس التمرينات والعروض الرياضية للأستفسار عن كيفية مستوي أداء الطالبات للجمل الحركية داخل مشروع التخرج وجودة تنفيذ مشروع التخرج الخاص بهم.

**2- تحديد محتوى المقرر (المواضيع الدراسية):** تم تحديد محتوى مقرر طرق تدريس التمرينات والعروض الرياضية والتي تحتوي علي (مراجعة ما تم دراسته في الفرق الدراسية السابقة - جملة هوائية Aerobics لتنمية القدرات البدنية المرتبطة بالجمباز الإيقاعي - أساسيات الجسم لمهارات الجمباز الإيقاعي - المهارات الخاصة بأدوات الجمباز الإيقاعي: (تكوين جمل حركية بأداة الشريط والإشارة وأدوات مبتكرة - مشروع عمل عرض رياضي جماعي من تصميم الطالبات يشتمل علي تشكيلات الدخول والخروج وجميع الجمل الحركية التي تم تدريسها في الفرقة الثالثة والرابعة) وهذا ما يوضحة توصيف المقرر ملحق (3).

**\* الخطة الزمنية لتطبيق محتوى البرنامج التعليمي المقترح:** تم تطبيق محتوى المادة علي مجموعة البحث الأساسية في الفترة من 2023/2/28 إلي 2023/5/9م بواقع مرة واحدة أسبوعياً، وزمن المحاضرة (90) دقيقة كما هو بخطة الكلية لزمن المحاضرة التطبيقية لمقرر طرق تدريس التمرينات والعروض الرياضية، وقد أشتمل تطبيق المحتوى (11) أسبوعاً بواقع (11) محاضرة لتكوين الجمل الحركية وتنفيذ مشروع التخرج.

**3- تحديد خصائص المتعلمين:** أشتملت عينة البحث طالبات الفرقة الرابعة "شعبة تعليم" بقسم مناهج وطرق تدريس التربية الرياضية – بكلية التربية الرياضية للبنات – جامعة الإسكندرية والتي تتراوح أعمارهم من (21 و 23) سنة وقد تم تحليل خصائص الطالبات وأحتياجاتهم.

**4- تحديد أهداف تصميم البرنامج التعليمي:** لنجاح النموذج لابد من وجود هدف عام قابل للتنفيذ والتحقيق وبالتالي قامت الباحثة بتحديد الهدف العام من تصميم البرنامج المقترح وهو التعرف على تأثير إستخدام نموذج كمب علي جودة مشروع تخرج طالبات كلية التربية الرياضية بنات - جامعة الإسكندرية.

**5- تحديد الأهداف التعليمية:** لكي يتحقق الهدف العام لابد من توافر أهداف إجرائية سلوكية والتي تتمثل في:

- **أهداف معرفية:**
- أن تتعرف الطالبات علي المعلومات المرتبطة بتكوين الجمل الحركية ومحاور تنفيذ مشروع التخرج لمقرر طرق تدريس التمرينات والعروض الرياضية.
- **أهداف المهارية:**
- أن تؤدي الطالبات الجمل الحركية وفقاً لمعايير أستماره التقييم.
- أن تصمم الطالبات مشروع التخرج وفقاً للمحاور المحدده.
- **أهداف الوجدانية:**
- أن تتعاون الطالبات بعضهم لبعض لنجاح جودة مشروع التخرج الخاص بهم.

**6- تحديد الأختبارات القبليه لمعرفة إستعداد المتعلمين:**

- تم إجراء القياسات القبليه لتكوين الجمل الحركية وتنفيذ جودة مشروع التخرج (قيد البحث) في الفترة الزمنية من 2023/2/12 إلي 2023/2/26م على العينة الأساسية.
- تم إجراء القياسات البينييه (التقييم المرحلي) لتكوين الجمل الحركية وتنفيذ جودة مشروع التخرج (قيد البحث) 2023/4/11م على العينة الأساسية وبنفس شروط القياس القبلي والبعدي يتم في القياس البيني.

**7- تصميم الأنشطة التدريسية المتعلقة بتحقيق الأهداف:** ويمثل هذا المحور الركيزة الأساسية لعملية التعلم حيث قامت الباحثة في البحث الحالي للتدريس لمجموعة البحث التجريبية بإستخدام نموذج كمب (Kemp) لمناسبة محاورها المكونة من (البيانات الأدريية – الهدف العام- الأهداف الإجرائية- تحديد المحتوي التعليمي للمقرر- الأختبار الأولي أو القبلي- تصميم النشاطات والوسائل التعليمية – حصر الأماكن- تقويم الطالبات) لكي تساعد علي تحقيق الهدف العام من النموذج المستخدمة، أما قامت الباحثة بالتدريس للمجموعة الضابطة الطريقة التقليدية (العرض والشرح).

**8- إختيار مصادر التعلم:** حيث قامت الباحثة بتحديد عدة مصادر كمواقع يتم من خلالها البحث وكذلك المراجع العلمية المرتبطة بطرق تدريس التمرينات والعروض الرياضية.

**9- تحديد الخدمات السانده لتطوير الأنشطة التدريسية وتوظيفها في عملية التعليم:** قامت الباحثة بتحديد أهداف مقرر طرق تدريس التمرينات والعروض الرياضية لطالبات الفرقة الرابعة "شعبة تعليم" كما تم تحديد طرق المقابلة سواء داخل المحاضرات أو الكترونياً من خلال مايكروسوفت تيمز Microsoft Times أو من خلال الرسائل النصية أو الصوتية من خلال تطبيق الـ "WhatsApp".

**10- إعداد وتصميم أدوات تقويم النتائج التدريسية:** قامت الباحثة بتصميم أستمارات لتقييم الجمل الحركية وأستماره تقييم جودة مشروع التخرج لطالبات الفرقة الرابعة "شعبة تعليم".

- **القياس البعدي:** تم إجراء القياسات البعدية من قبل اللجنة الرباعية للجنة الأختبار التطبيقي من أعضاء هيئة التدريس ويوضحه ملحق (1ب) لتقييم الجمل الحركية داخل مشروع التخرج وجودة تنفيذ مشروع تخرج من خلال تطبيق نموذج كيمب (Kemp) لمقرر طرق تدريس التمرينات والعروض الرياضية للمجموعة التجريبية يوم السبت الموافق 2023/5/13م.

- **المعالجات الإحصائية:** تم استخدام المعالجات الإحصائية المناسبة للبحث بإستخدام برنامج SPSS وتمثلت في: (المتوسط الحسابي - الانحراف المعياري - الوسيط - معامل الالتواء - معامل التفاضل - تحليل التباين (ANOVA) - اختبار (ت) - النسبة المئوية % - نسبة التحسن % - نسبة الفروق %).

- **عرض النتائج ومناقشتها وتفسيرها: View, discuss and interpret results**

أولاً: عرض ومناقشة نتائج الفرض الاول والذي ينص على:

"توجد فروق بين متوسطات القياس القبلي والبيني والبعدي في درجات تقييم الجمل الحركية وجودة مشروع التخرج لطالبات الفرقة الرابعة (شعبة تعليم) لصالح القياس البيني والبعدي لدى المجموعة الضابطة".

جدول (9) تحليل التباين (ANOVA) بين القياسات الثلاثة (القبلي والبيني والبعدي) للمجموعة الضابطة في درجات تقييم الجمل الحركية وجودة مشروع التخرج لطالبات الفرقة الرابعة (شعبة تعليم)

الدلالة	مستوى المعنوية	قيمة ف	متوسط المربعات	مجموع المربعات	درجات الحرية	مصدر التباين	الجمل الحركية وجودة مشروع التخرج
دال	0.00	*527.15	357.72	715.44	2	بين القياسات	جملة اللياقة
			0.68	120.11	177	داخل القياسات	
				835.55	179	المجموع	
دال	0.00	*529.18	433.08	866.16	2	بين القياسات	جملة الكرة
			0.82	144.86	177	داخل القياسات	
				1011.02	179	المجموع	
دال	0.00	*538.53	361.54	723.09	2	بين القياسات	جملة الطوق
			0.67	118.83	177	داخل القياسات	
				841.92	179	المجموع	
دال	0.00	*871.02	605.55	1211.09	2	بين القياسات	جملة الشريط
			0.70	123.05	177	داخل القياسات	
				1334.14	179	المجموع	
دال	0.00	*1111.72	724.22	1448.43	2	بين القياسات	جملة الاداه الإبتكاري
			0.65	115.30	177	داخل القياسات	
				1563.74	179	المجموع	
دال	0.00	*568.43	1617.02	3234.03	2	بين القياسات	جودة مشروع التخرج
			2.84	503.52	177	داخل القياسات	
				3737.55	179	المجموع	

\*معنوى عند مستوى  $0.05 = 3.19$

يتضح من جدول (9) والشكل البياني (2) والخاص بتحليل التباين (ANOVA) بين القياسات الثلاثة (القبلي والبيني والبعدي) للمجموعة الضابطة في درجات تقييم الجمل الحركية وجودة مشروع التخرج لطالبات الفرقة الرابعة (شعبة تعليم)، وجود فروق معنوية بين القياسات الثلاثة في جميع الجمل الحركية للمجموعة الضابطة، حيث بلغت قيمة ف ما بين (527.15 الى 1111.72) وهذه القيمة أكبر من قيمة F الجدولية عند مستوى 0.05، ولتحديد معنوية الفروق بين القياسات الثلاثة (القبلي والبيني والبعدي) للمجموعة الضابطة في درجات تقييم الجمل الحركية وجودة مشروع التخرج لطالبات الفرقة الرابعة (شعبة تعليم)، تم استخدام اختبار اقل فرق معنوي LSD في جدول (10).

جدول (10) معنوية الفروق بين القياسات الثلاثة (القبلي والبيني والبعدي) للمجموعة الضابطة في درجات تقييم الجمل الحركية وجودة مشروع التخرج لطالبات الفرقة الرابعة (شعبة تعليم) باستخدام اختبار اقل فرق معنوي LSD

قيمة LSD	دلالة الفروق بين المتوسطات			الانحراف المعياري	المتوسط الحسابي	القياسات	الجمل الحركية وجودة مشروع التخرج
	بعدي	بيني	قبلي				
0.30	*4.82	*3.09		0.47	8.81	قبلي	جملة اللياقة
	*1.73			1.17	11.9	بيني	
				0.68	13.63	بعدي	
0.33	*5.35	*3.11		0.55	7.78	قبلي	جملة الكرة
	*2.24			1.09	10.89	بيني	
				0.98	13.13	بعدي	
0.29	*4.84	*3.12		0.53	8.96	قبلي	جملة الطوق
	*1.72			1	12.08	بيني	
				0.85	13.8	بعدي	
0.30	*6.32	*3.75		0.47	7.11	قبلي	جملة الشريط
	*2.57			1.12	10.86	بيني	
				0.79	13.43	بعدي	
0.29	*6.92	*4.03		0.52	7.26	قبلي	جملة الاداء الابتكاري
	*2.89			0.95	11.29	بيني	
				0.88	14.18	بعدي	
0.61	*10.37	*5.68		0.87	25.6	قبلي	جودة مشروع التخرج
	*4.69			1.34	31.28	بيني	
				2.45	35.97	بعدي	

يتضح من جدول (10) والشكل البياني رقم (2) والخاص بمعنوية الفروق بين القياسات الثلاثة (القبلي والبيني والبعدي) للمجموعة الضابطة في الجمل الحركية وجودة مشروع التخرج لطالبات الفرقة الرابعة (شعبة تعليم) باستخدام اختبار اقل فرق معنوي LSD.

- تفوق القياس البيني على القياس القبلي بشكل معنوي في جميع الجمل الحركية وجودة مشروع التخرج لطالبات الفرقة الرابعة (شعبة تعليم).
- في حين تفوق القياس البعدي على القياس القبلي بشكل معنوي وذلك في جميع الجمل الحركية وجودة مشروع التخرج لطالبات الفرقة الرابعة (شعبة تعليم).
- كما تفوق القياس البعدي على القياس البيني بشكل معنوي وذلك في جميع الجمل الحركية وجودة مشروع التخرج لطالبات الفرقة الرابعة (شعبة تعليم).

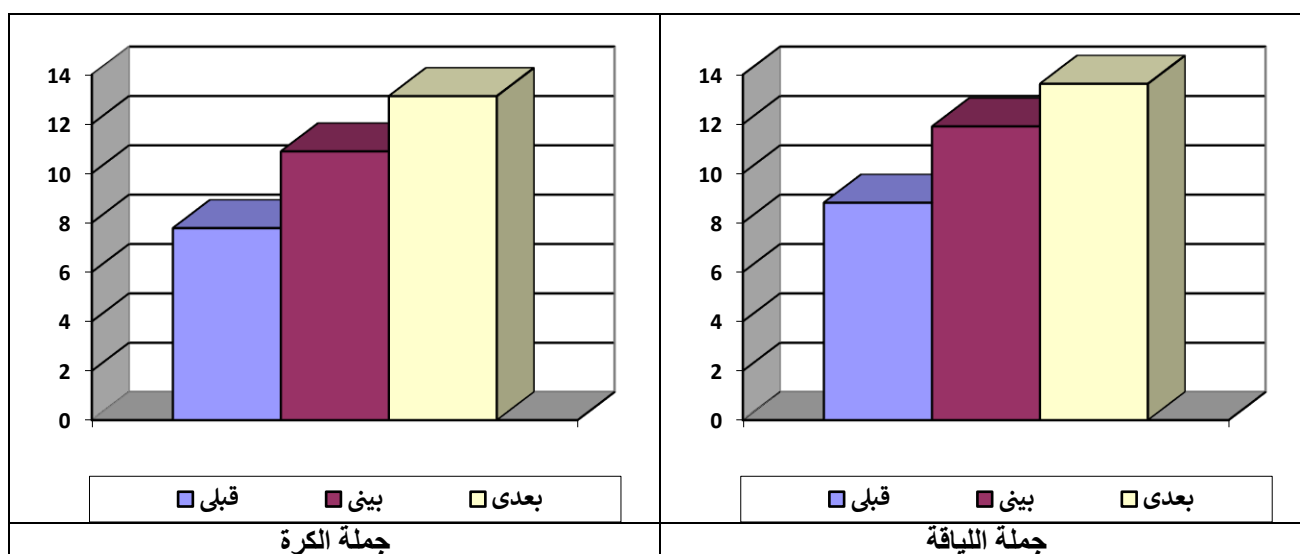
جدول (11) نسبة الفروق % بين القياسات الثلاثة (القبلي والبيني والبعدي) للمجموعة الضابطة في الجمل الحركية وجودة مشروع التخرج لطالبات الفرقة الرابعة (شعبة تعليم)

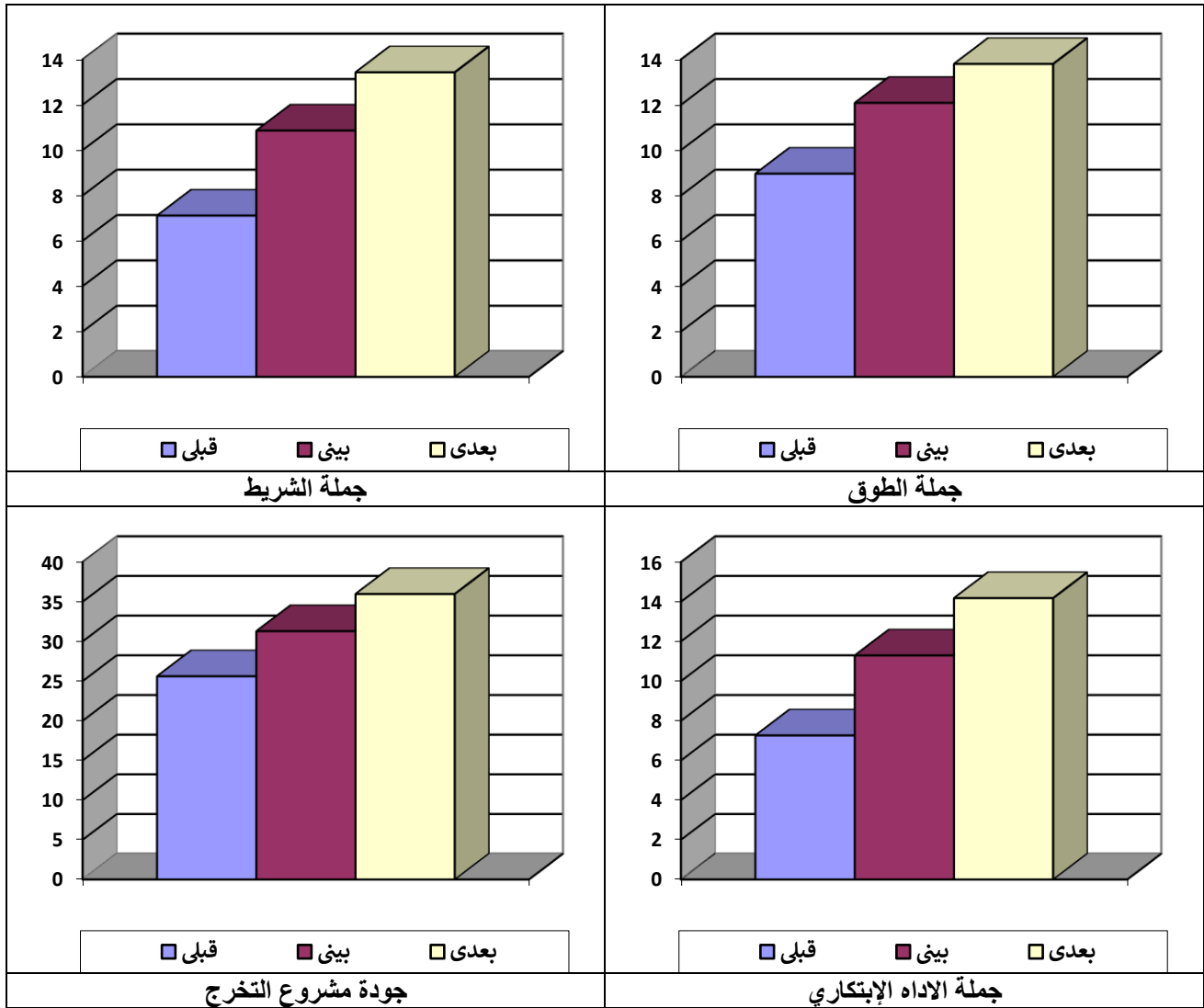
نسبة الفروق % بين القياسات الثلاثة			النسبة %	الدرجة العظمى	المتوسط الحسابي	القياسات	الجمل الحركية وجودة مشروع التخرج
بعدي	بيني	قبلي					
%24.10	%15.45		%44.05	20	8.81	قبلي	جملة اللياقة
%8.65			%59.5	20	11.9	بيني	
			%68.15	20	13.63	بعدي	
%26.75	%15.55		%38.9	20	7.78	قبلي	جملة الكرة
%11.20			%54.45	20	10.89	بيني	
			%65.65	20	13.13	بعدي	

نسبة الفروق % بين القياسات الثلاثة			النسبة %	الدرجة العظمى	المتوسط الحسابي	القياسات	الجمال الحركية وجودة مشروع التخرج
بعدي	بيني	قبلي					
%24.20	%15.60		%44.8	20	8.96	قبلي	جملة الطوق
%8.60			%60.4	20	12.08	بيني	
			%69	20	13.8	بعدي	
%31.60	%18.75		%35.55	20	7.11	قبلي	جملة الشريط
%12.85			%54.3	20	10.86	بيني	
			%67.15	20	13.43	بعدي	
%34.60	%20.15		%36.3	20	7.26	قبلي	جملة الاداء الإبتكاري
%14.45			%56.45	20	11.29	بيني	
			%70.9	20	14.18	بعدي	
%20.74	%11.36		%51.2	50	25.6	قبلي	جودة مشروع التخرج
%9.38			%62.56	50	31.28	بيني	
			%71.94	50	35.97	بعدي	

يتضح من جدول (11) والشكل البياني رقم (2) والخاص بنسبة الفروق % بين القياسات الثلاثة (القبلي والبيني والبعدي) للمجموعة الضابطة في الجمال الحركية وجودة مشروع التخرج لطالبات الفرقة الرابعة (شعبة تعليم).

- تراوحت نسبة الفروق بين القياس القبلي والقياس البيني ما بين 11.66% الى 18.75%
- فى حين تراوحت نسبة الفروق بين القياس القبلي والبعدي ما بين 20.74% الى 34.60% .
- كما تراوحت نسبة الفروق ما بين القياس البيني والقياس البعدي ما بين 8.60% الى 14.45%.





شكل (2) المتوسط الحسابي للقياسات الثلاثة (القبلي والبيني والبعدي) للمجموعة الضابطة في الجمل الحركية وجودة مشروع التخرج لطالبات الفرقة الرابعة (شعبة تعليم)

يتضح من جدول (9) والشكل البياني (2) والخاص بتحليل التباين (ANOVA) بين القياسات الثلاثة (القبلي والبيني والبعدي) للمجموعة الضابطة في درجات تقييم الجمل الحركية وجودة مشروع التخرج لطالبات الفرقة الرابعة (شعبة تعليم)، وجود فروق معنوية بين القياسات الثلاثة في جميع الجمل الحركية للمجموعة الضابطة، و يتضح من جدول (10) والشكل البياني رقم (1) والخاص بمعنوية الفروق بين القياسات الثلاثة (القبلي والبيني والبعدي) للمجموعة الضابطة في الجمل الحركية وجودة مشروع التخرج لطالبات الفرقة الرابعة (شعبة تعليم) باستخدام اختبار اقل فرق معنوي LSD تفوق القياس البيني على القياس القبلي بشكل معنوي في جميع الجمل الحركية وجودة مشروع التخرج لطالبات الفرقة الرابعة (شعبة تعليم)، في حين تفوق القياس البعدي على القياس القبلي بشكل معنوي وذلك في جميع الجمل الحركية وجودة مشروع التخرج لطالبات الفرقة الرابعة (شعبة تعليم)، كما تفوق القياس البعدي على القياس البيني بشكل معنوي وذلك في جميع الجمل الحركية وجودة مشروع التخرج لطالبات الفرقة الرابعة (شعبة تعليم) و تتفق هذه النتائج مع نتائج دراسة (فراس نبيل، 2011).

وفي هذا الصدد يشير (Ahmad Abdullahi, 2015:5) انه في الوقت الحاضر يواجه المعلمون الكثير من التحديات المتمثلة في تحميلهم المسؤولية عن طلابهم في التحصيل الأكاديمي والفرص الحالية للتدريس خارج الأساليب التقليدية من خلال استخدام وسائل الإعلام والوسائط التعليمية المبتكرة وفي ضوء

ذلك تساعد نماذج التصميم التعليمي المعلمين لتوفير طريقة منهجية أو نهج للإستخدام الفعال وتنفيذ وسائل الإعلام التربوية والتكنولوجيا في التدريس.

والطريقة التقليدية هي الطريقة التي يتولى فيها المعلم (المدرس) عرض أو إلقاء المعلومات والطالبات يتقبلونها ويخزنونها في ذاكرتهم وتتحدد إجراءات سير الدرس فيها على أساس البنية المعرفية للموضوع المراد معالجته وتكون اللغة المعززة بالوسائل التعليمية هي واسطة النقل الأساسية فيها.

(عبدالوهاب كويران، 2001:130)

فالطريقة التقليدية تعتمد على مبدأ المعلم مصدر المعرفة حيث يقوم بدور كبير بإلقاء المحاضرة بأسلوب اخباري ويكون فيه موقف الطلبة هو تلقي المعلومات ولا يكتمل معنى المحاضرة وأخذها دون التوجه إلى الملتقن ومحاولة التأثير فيهم وإقناعهم (داود الربيعي، 2006:50).

وفي المحاضرة التقليدية تقاسم الموارد محدود بسبب ضيق الوقت ومن الصعب التخطيط لأنشطة المجموعة والمناقشات أثناء المحاضرات فمزيج من المحاضرات والمناقشات الجماعية هو حاجة الساعة ويتم التأكيد بشدة على نماذج تعلم حديثة من قبل المتخصصين في العديد من المؤسسات التعليمية.

(Gallagher K.,2007:214)

وبذلك يتحقق صحة الفرض الأول الذي ينص علي "توجد فروق بين متوسطات القياس القبلي والبيني والبعدي في درجات تقييم الجمل الحركية وجودة مشروع التخرج لطالبات الفرقة الرابعة (شعبة تعليم) لصالح القياس البيني والبعدي لدى المجموعة الضابطة".

ثانياً: عرض ومناقشة نتائج الفرض الثاني والذي ينص على:

"توجد فروق بين متوسطات القياس القبلي والبيني والبعدي في درجات تقييم الجمل الحركية وجودة مشروع التخرج لطالبات الفرقة الرابعة (شعبة تعليم) لصالح القياس البيني والبعدي لدى المجموعة التجريبية".

جدول (12) تحليل التباين (ANOVA) بين القياسات الثلاثة (القبلي والبيني والبعدي) للمجموعة التجريبية في الجمل الحركية وجودة مشروع التخرج لطالبات الفرقة الرابعة (شعبة تعليم)

الدلالة	مستوى المعنوية	قيمة ف	متوسط المربعات	مجموع المربعات	درجات الحرية	مصدر التباين	الجمل الحركية وجودة مشروع التخرج
دال	0.00	*3020.68	1335.20	2670.40	2	بين القياسات	جملة اللياقة
			0.44	78.24	177	داخل القياسات	
				2748.64	179	المجموع	
دال	0.00	*3858.20	1648.11	3296.21	2	بين القياسات	جملة الكرة
			0.43	75.61	177	داخل القياسات	
				3371.82	179	المجموع	
دال	0.00	*2752.77	1224.43	2448.85	2	بين القياسات	جملة الطوق
			0.44	78.73	177	داخل القياسات	
				2527.58	179	المجموع	
دال	0.00	*4048.52	1900.55	3801.11	2	بين القياسات	جملة الشريط
			0.47	83.09	177	داخل القياسات	
				3884.20	179	المجموع	
دال	0.00	*2675.64	1713.72	3427.43	2	بين القياسات	جملة الاداه الإبتكاري
			0.64	113.37	177	داخل القياسات	
				3540.80	179	المجموع	
دال	0.00	*2292.84	6539.67	13079.33	2	بين القياسات	جودة مشروع التخرج
			2.85	504.84	177	داخل القياسات	
				13584.17	179	المجموع	

\*معنوى عند مستوى 0.05 = 3.19



يتضح من جدول (12) والشكل البياني (3) والخاص بتحليل التباين (ANOVA) بين القياسات الثلاثة (القبلي والبيني والبعدي) للمجموعة التجريبية في درجات تقييم الجمل الحركية وجودة مشروع التخرج لطالبات الفرقة الرابعة (شعبة تعليم) ، وجود فروق معنوية بين القياسات الثلاثة في جميع درجات تقييم الجمل الحركية للمجموعة التجريبية ، حيث بلغت قيمة ف ما بين (2292.84 الى 4048.52) وهذه القيمة أكبر من قيمة F الجدولية عند مستوى 0.05، ولتحديد معنوية الفروق بين القياسات الثلاثة (القبلي والبيني والبعدي) للمجموعة التجريبية في درجات تقييم الجمل الحركية وجودة مشروع التخرج لطالبات الفرقة الرابعة (شعبة تعليم)، تم استخدام اختبار اقل فرق معنوي LSD في جدول (13).

جدول (13) معنوية الفروق بين القياسات الثلاثة (القبلي والبيني والبعدي) للمجموعة التجريبية في درجات تقييم الجمل الحركية وجودة مشروع التخرج لطالبات الفرقة الرابعة (شعبة تعليم) باستخدام اختبار اقل فرق معنوي LSD

قيمة LSD	دلالة الفروق بين المتوسطات			الانحراف المعياري	المتوسط الحسابي	القياسات	الجمل الحركية وجودة مشروع التخرج
	بعدي	بيني	قبلي				
0.24	*9.40	*5.40		0.25	8.71	قبلي	جملة اللياقة
	*4.00			0.81	14.11	بيني	
				0.78	18.11	بعدي	
0.24	*10.45	*5.92		0.52	7.84	قبلي	جملة الكرة
	*4.53			0.74	13.76	بيني	
				0.68	18.29	بعدي	
0.24	*8.94	*5.59		0.38	8.83	قبلي	جملة الطوق
	*3.35			0.89	14.42	بيني	
				0.63	17.77	بعدي	
0.25	*11.14	*6.96		0.63	7.07	قبلي	جملة الشريط
	*4.18			0.72	14.03	بيني	
				0.7	18.21	بعدي	
0.29	*10.42	*7.29		0.53	7.23	قبلي	جملة الاداء الإبتكاري
	*3.13			0.81	14.52	بيني	
				0.99	17.65	بعدي	
0.61	*20.78	*12.16		0.99	25.4	قبلي	جودة مشروع التخرج
	*8.62			1.26	37.56	بيني	
				2.45	46.18	بعدي	

يتضح من جدول (13) والشكل البياني رقم (3) والخاص بمعنوية الفروق بين القياسات الثلاثة (القبلي والبيني والبعدي) للمجموعة التجريبية في الجمل الحركية وجودة مشروع التخرج لطالبات الفرقة الرابعة (شعبة تعليم) باستخدام اختبار اقل فرق معنوي LSD.

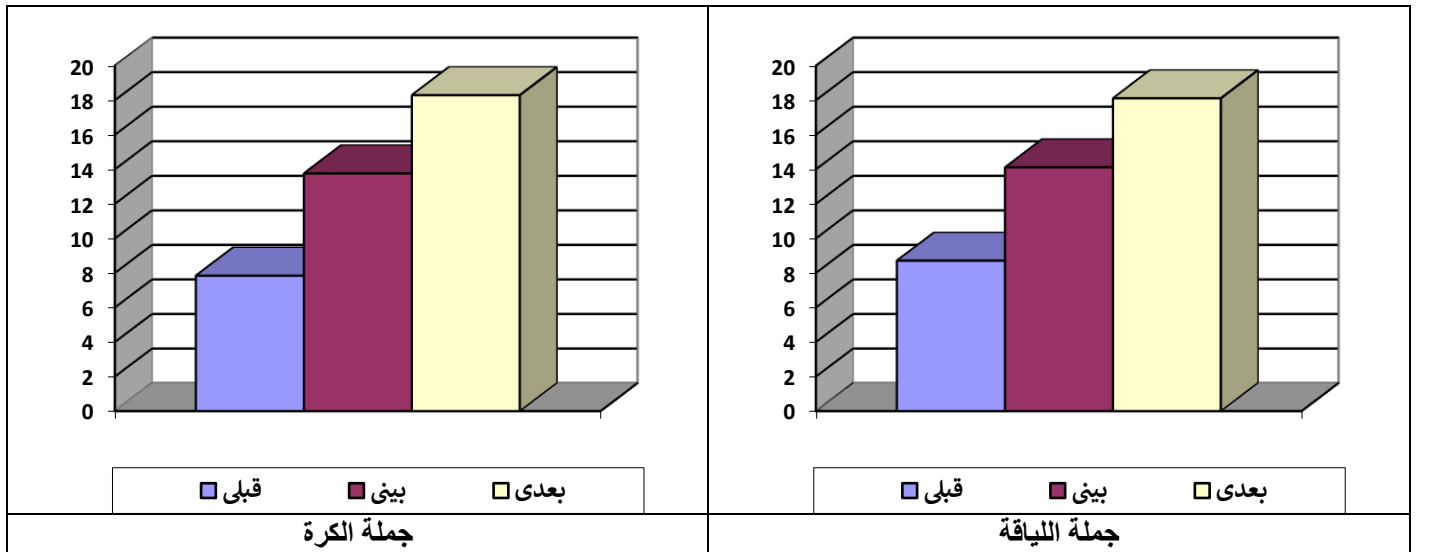
- تفوق القياس البيني على القياس القبلي بشكل معنوي في جميع الجمل الحركية وجودة مشروع التخرج لطالبات الفرقة الرابعة (شعبة تعليم).
- في حين تفوق القياس البعدي على القياس القبلي بشكل معنوي وذلك في جميع الجمل الحركية وجودة مشروع التخرج لطالبات الفرقة الرابعة (شعبة تعليم).
- كما تفوق القياس البعدي على القياس البيني بشكل معنوي وذلك في جميع الجمل الحركية وجودة مشروع التخرج لطالبات الفرقة الرابعة (شعبة تعليم).

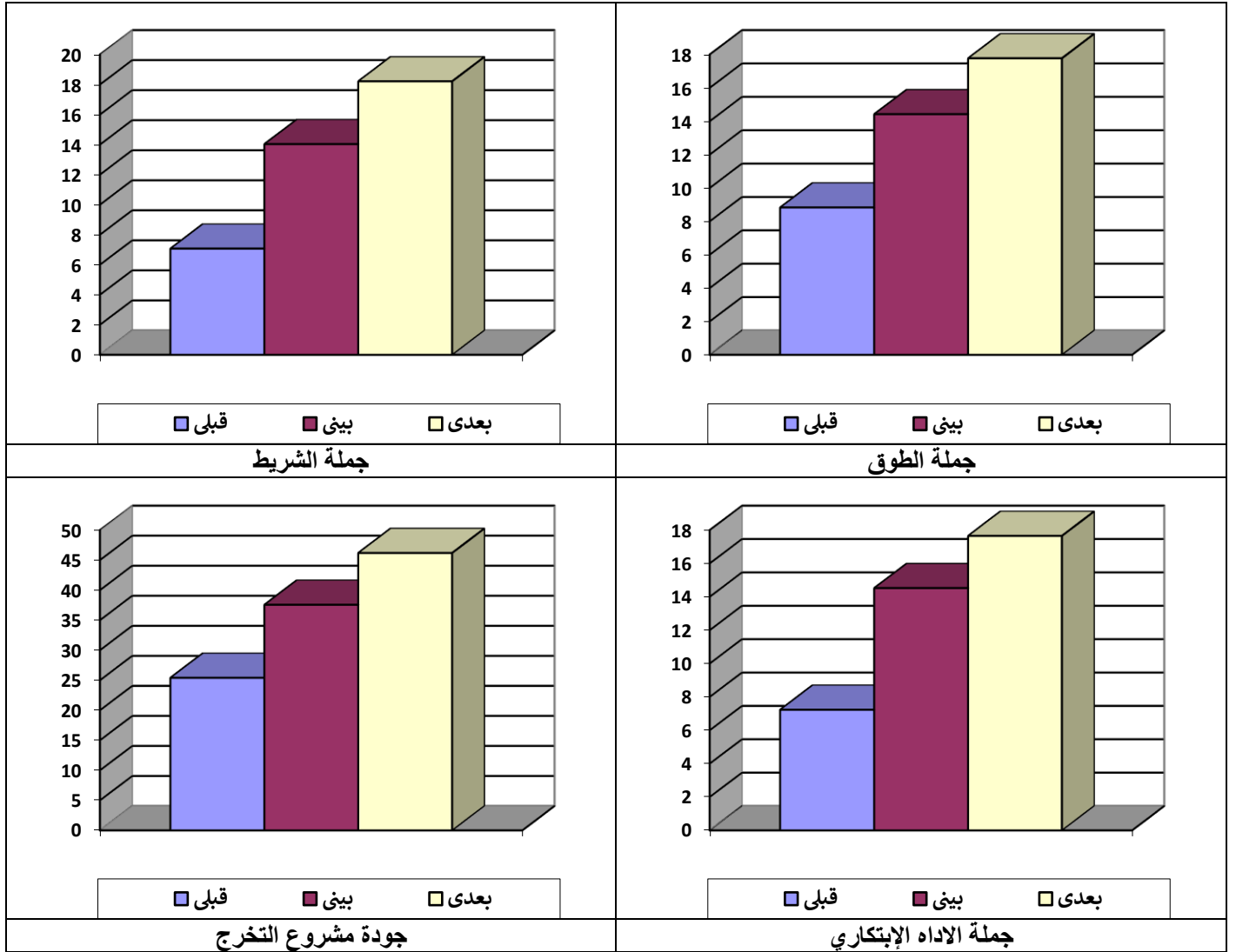
جدول (14) نسبة الفروق % بين القياسات الثلاثة (القبلي والبيني والبعدي) للمجموعة التجريبية في الجمل الحركية وجودة مشروع التخرج لطالبات الفرقة الرابعة (شعبة تعليم)

نسبة الفروق % بين القياسات الثلاثة			النسبة %	الدرجة العظمى	المتوسط الحسابي	القياسات	الجمل الحركية وجودة مشروع التخرج
بعدي	بيني	قبلي					
%47.00	%27.00		%43.55	20	8.71	قبلي	جملة اللياقة
%20.00			%70.55	20	14.11	بيني	
			%90.55	20	18.11	بعدي	
%52.25	%29.60		%39.2	20	7.84	قبلي	جملة الكرة
%22.65			%68.8	20	13.76	بيني	
			%91.45	20	18.29	بعدي	
%44.70	%27.95		%44.15	20	8.83	قبلي	جملة الطوق
%16.75			%72.1	20	14.42	بيني	
			%88.85	20	17.77	بعدي	
%55.70	%34.80		%35.35	20	7.07	قبلي	جملة الشريط
%20.90			%70.15	20	14.03	بيني	
			%91.05	20	18.21	بعدي	
%52.10	%36.45		%36.15	20	7.23	قبلي	جملة الاداء الإبتكاري
%15.65			%72.6	20	14.52	بيني	
			%88.25	20	17.65	بعدي	
%41.56	%24.32		%50.8	50	25.4	قبلي	جودة مشروع التخرج
%17.24			%75.12	50	37.56	بيني	
			%92.36	50	46.18	بعدي	

يتضح من جدول (14) والشكل البياني رقم (3) والخاص بنسبة الفروق % بين القياسات الثلاثة (القبلي والبيني والبعدي) للمجموعة التجريبية في الجمل الحركية وجودة مشروع التخرج لطالبات الفرقة الرابعة (شعبة تعليم).

- تراوحت نسبة الفروق بين القياس القبلي والقياس البيني ما بين 24.32% الى 36.45%.
- في حين تراوحت نسبة الفروق بين القياس القبلي والبعدي ما بين 41.56% الى 55.70%.
- كما تراوحت نسبة الفروق ما بين القياس البيني والقياس البعدي ما بين 15.65% الى 22.65%.





شكل (3) المتوسط الحسابي للقياسات الثلاثة (القبلي والبيني والبعدي) للمجموعة التجريبية في الجمل الحركية وجودة مشروع التخرج لطالبات الفرقة الرابعة (شعبة تعليم)

يتضح من جدول (12) والشكل البياني (3) والخاص بتحليل التباين (ANOVA) بين القياسات الثلاثة (القبلي والبيني والبعدي) للمجموعة التجريبية في درجات تقييم الجمل الحركية وجودة مشروع التخرج لطالبات الفرقة الرابعة (شعبة تعليم)، وجود فروق معنوية بين القياسات الثلاثة في جميع درجات تقييم الجمل الحركية للمجموعة التجريبية، ويتضح من جدول (13) والشكل البياني رقم (2) والخاص بمعنوية الفروق بين القياسات الثلاثة (القبلي والبيني والبعدي) للمجموعة التجريبية في الجمل الحركية وجودة مشروع التخرج لطالبات الفرقة الرابعة (شعبة تعليم) باستخدام اختبار اقل فرق معنوي LSD ، تفوق القياس البيني على القياس القبلي بشكل معنوي في جميع الجمل الحركية وجودة مشروع التخرج لطالبات الفرقة الرابعة (شعبة تعليم)، في حين تفوق القياس البعدي على القياس القبلي بشكل معنوي وذلك في جميع الجمل الحركية وجودة مشروع التخرج لطالبات الفرقة الرابعة (شعبة تعليم)، كما تفوق القياس البعدي على القياس البيني بشكل معنوي وذلك في جميع الجمل الحركية وجودة مشروع التخرج لطالبات الفرقة الرابعة (شعبة تعليم) وتتفق هذه النتائج مع نتائج دراسة (اميره ابراهيم، 2012).

وفي هذا الصدد يشير باديو جيوباتي وآخرون (Padugupati et al,2021:10) انه باتباع نموذج Kemp التعليمي يتم تصميم جلسات دراسية قائمة على الاحتياجات وقد ثبت أنها فعالة في تحسين سلوك تعلم الطالبات نحو التعلم العميق، والكفاءة الذاتية، ومهارات التعلم التعاوني، والتحليل النقدي للمفاهيم

الأساسية حيث أنه في الفصل الدراسي تتحول بيئة التعلم إلى فضاء ديناميكي واجتماعي حيث يمكن للطالبات المشاركة في الانتقادات أو العمل من خلال المشكلات في فرق وهو ما حاولت الباحثة الإستفادة منه في مجال العروض الرياضية.

ونموذج كعب هو احد نماذج أسلوب النظم وفكرته مبنية علي النظرة الكلية التي ينظر فيها للنظام بمكوناته وعناصره كوحدة شاملة متكاملة واعتبار كل عنصر جزءا من كل، وجميع الأجزاء والعناصر وحدة واحدة وليست منفصلة عن بعضها مع وجود علاقات تفاعل بين العناصر تؤدي إلي تحقيق هدف محدد (سلامه عبدالحافظ، 2002:228).

ويعتبر نموذج كعب أكثر تعقيداً من غيره في بعض الأحيان حيث يتكون هذا النموذج من مكونات مترابطة في خطوات إجرائية أو متسلسلة ومكونات النموذج هي تقييم الاحتياجات للمساعدة في تحديد أهداف التعلم، التحليل التعليمي، تحليل المتعلمين والمناهج، كتابة أهداف الأداء، تطوير أداة التقييم، تطوير الاستراتيجيات التعليمية، تطوير واختيار الوسائل التعليمية، التصميم وإجراء التقييم البيئي، مراجعة البيانات التي تم الحصول عليها من التقييم البيئي، التصميم وإجراء التقييم النهائي.

(Dick, W & Carey, J. O ,2005:194)

وتصميم وإجراء التقييم البيئي هو تقييم مصمم لجمع البيانات والمعلومات التي تُستخدم لتحسين البرنامج أو إنتاجه ويتم إجراؤه أثناء تنفيذ البرنامج بمعنى أنه يتم تدريس جزء من البرنامج ثم يتم التقييم البيئي لتحديد مدى التطور أو المعوقات و مدى صحة الإجراءات لتحقيق الأهداف.

(Sotralut, T., &Denphaisarn, N,2009:371)

وهناك ثلاثة أنواع من التقييم البيئي وهي التقييم الفردي، وتقييم المجموعة الصغيرة، والتقييم الجماعي وكل نوع من هذه الأنواع يعطي المصمم أنواعاً مختلفة من المعلومات التي يمكن استخدامها لتحسين العمل داخل البرنامج (Dick, W., Carey, L., & Carey, J. O ,2005:195).

**وبذلك يتحقق صحة الفرض الثاني الذي ينص علي**"توجد فروق بين متوسطات القياس القبلي والبيئي والبعدي في درجات تقييم الجمل الحركية وجودة مشروع التخرج لطالبات الفرقة الرابعة (شعبة تعليم) لصالح القياس البيئي والبعدي لدى المجموعة التجريبية".

**ثالثاً: عرض ومناقشة نتائج الفرض الثالث والذي ينص على:**

"توجد فروق دالة احصائيا بين متوسطات المجموعة التجريبية والمجموعة الضابطة في درجات تقييم الجمل الحركية وجودة مشروع التخرج لطالبات الفرقة الرابعة (شعبة تعليم) لصالح المجموعة التجريبية خلال القياس البيئي".

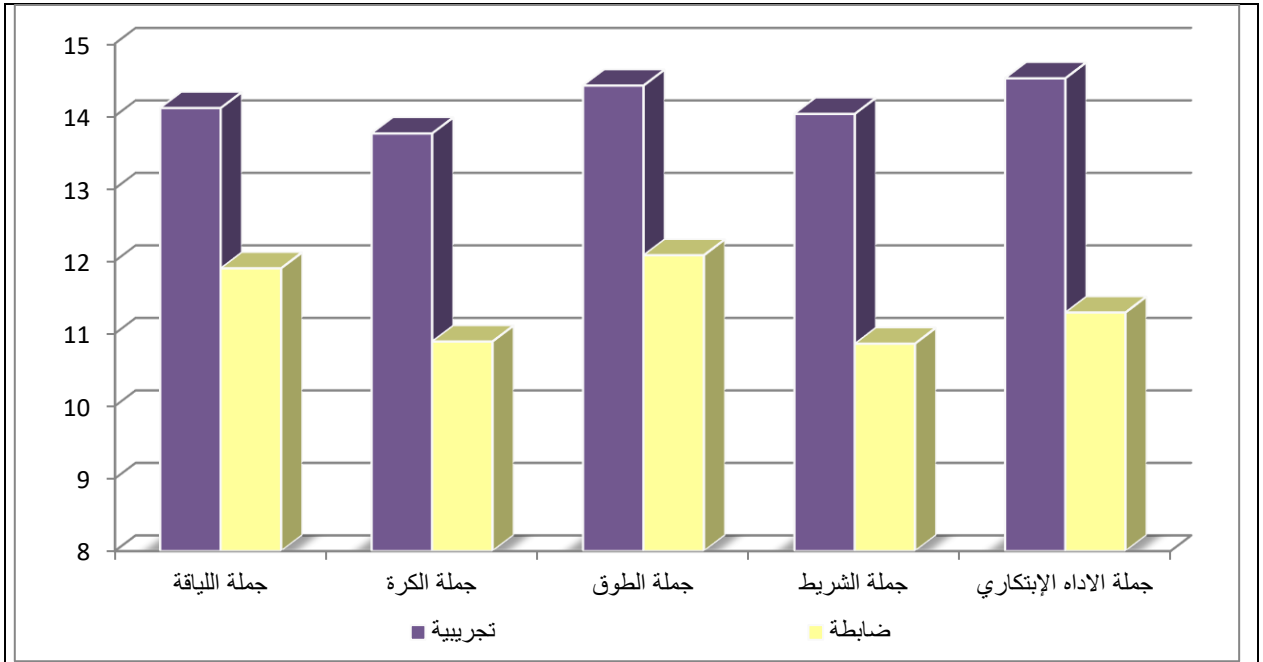
**جدول (15) الفروق بين المجموعة التجريبية والمجموعة الضابطة في درجات تقييم الجمل الحركية وجودة مشروع التخرج لطالبات الفرقة الرابعة (شعبة تعليم) خلال القياس البيئي**

قيمة ت	الفرق بين المتوسطين	المجموعة الضابطة ن = 60		المجموعة التجريبية ن = 60		الدلالات الإحصائية الجمل الحركية وجودة مشروع التخرج
		ع±	س	ع±	س	
*12.06	2.21	1.17	11.90	0.81	14.11	جملة اللياقة
*16.85	2.87	1.09	10.89	0.74	13.76	جملة الكرة
*13.47	2.33	1.00	12.08	0.89	14.42	جملة الطوق
*18.48	3.17	1.12	10.86	0.72	14.03	جملة الشريط
*19.99	3.23	0.95	11.29	0.81	14.52	جملة الاداه الإبتكاري
*26.45	6.28	1.34	31.28	1.26	37.56	جودة مشروع التخرج

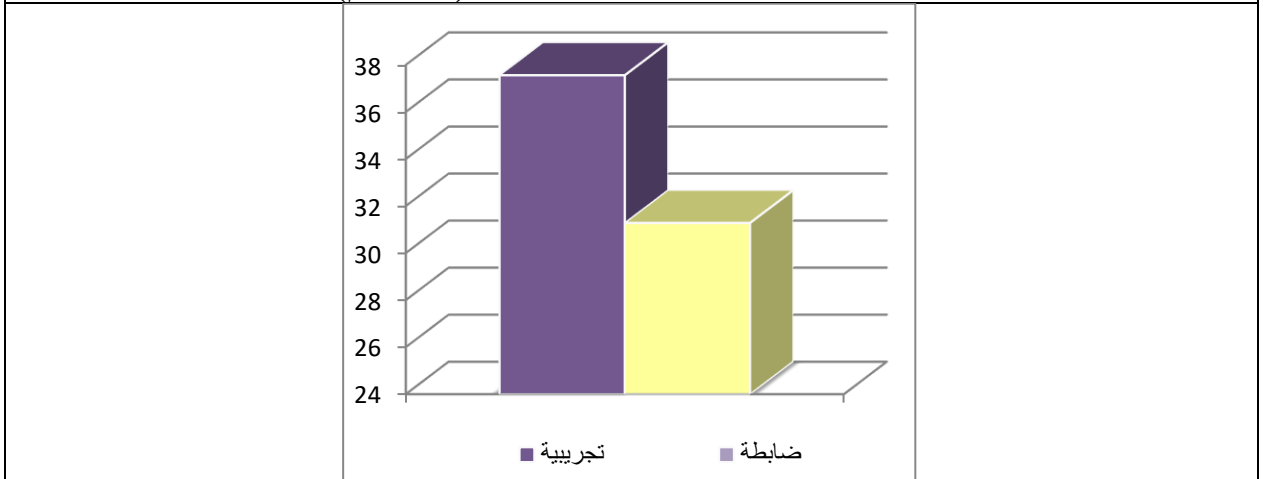
\* معنوى عند مستوى  $0.05 = 2.02$

يتضح من جدول (15) والشكل البياني رقم (4) والخاص بالفروق بين المجموعة التجريبية والمجموعة الضابطة في درجات تقييم الجمل الحركية وجودة مشروع التخرج لطالبات الفرقة الرابعة (شعبة تعليم) خلال القياس البينى، وجود فروق بين المجموعتين عند مستوى 0.05، فى جميع درجات الجمل الحركية وجودة مشروع التخرج لطالبات الفرقة الرابعة (شعبة تعليم) خلال القياس البينى لصالح المجموعة التجريبية حيث بلغت قيمة ت مابين (12.06 الى 26.45) وهذه القيم اكبر من قيمة ت الجدولية عند مستوى 0.05.

- مما يؤكد ان البرنامج التعليمى القائم على باستخدام نموذج كـمب حقق تفوق ملحوظ على المجموعة الضابطة التى استخدمت البرنامج التقليدى فى تطوير فى درجات الجمل الحركية وجودة مشروع تخرج طالبات الفرقة الرابعة (شعبة تعليم) فى القياس البينى.



درجات الجمل الحركية لطالبات الفرقة الرابعة (شعبة تعليم)



درجات جودة مشروع التخرج لطالبات الفرقة الرابعة (شعبة تعليم)

شكل (4) المتوسط الحسابى للمجموعة التجريبية والمجموعة الضابطة فى درجات تقييم الجمل الحركية وجودة مشروع التخرج لطالبات الفرقة الرابعة (شعبة تعليم) خلال القياس البينى

جدول (16) حساب نسبة الفروق بين متوسط المجموعة التجريبية ومتوسط المجموعة الضابطة في درجات تقييم الجمل الحركية وجودة مشروع التخرج لطالبات الفرقة الرابعة (شعبة تعليم) خلال القياس البيئي

الترتيب	نسبة الفروق % (الفرق بين النسبتين)	المجموعة الضابطة ن = 60		المجموعة التجريبية ن = 60		الدرجة العظمى	الدلالات الإحصائية الجمل الحركية وجودة مشروع التخرج
		النسبة %	المتوسط الحسابي	النسبة %	المتوسط الحسابي		
6	%11.07	%59.48	11.90	%70.54	14.11	20	جملة اللياقة
3	%14.34	%54.46	10.89	%68.79	13.76	20	جملة الكرة
5	%11.67	%60.42	12.08	%72.08	14.42	20	جملة الطوق
2	%15.83	%54.30	10.86	%70.13	14.03	20	جملة الشريط
1	%16.13	%56.46	11.29	%72.58	14.52	20	جملة الاداء الإبتكاري
4	%12.55	62.57	31.28	%75.12	37.56	50	مشروع التخرج عدد الطالبات

يتضح من جدول (16) والخاص بحساب نسبة الفروق بين متوسط المجموعة التجريبية ومتوسط المجموعة الضابطة في درجات تقييم الجمل الحركية وجودة مشروع التخرج لطالبات الفرقة الرابعة (شعبة تعليم) خلال القياس البيئي ، ان نسبة الفروق تراوحت ما بين (11.07% الى 16.13%) لصالح المجموعة التجريبية وكانت اعلى نسبة فروق في (جملة الاداء الإبتكاري) يليها (جملة الشريط) ثم (جملة الكرة).  
- مما يؤكد ان البرنامج التعليمي القائم على باستخدام نموذج كذب حقق تفوق ملحوظ على المجموعة الضابطة التي استخدمت البرنامج التقليدي في تطوير في درجات الجمل الحركية وجودة مشروع تخرج طالبات الفرقة الرابعة (شعبة تعليم) في القياس البيئي.

يتضح من جدول (15) والشكل البياني رقم (4) والخاص بالفروق بين المجموعة التجريبية والمجموعة الضابطة في درجات تقييم الجمل الحركية وجودة مشروع التخرج لطالبات الفرقة الرابعة (شعبة تعليم) خلال القياس البيئي، وجود فروق بين المجموعتين عند مستوى 0.05، في جميع درجات الجمل الحركية وجودة مشروع التخرج لطالبات الفرقة الرابعة (شعبة تعليم) خلال القياس البيئي لصالح المجموعة التجريبية، يتضح من جدول (16) والخاص بحساب نسبة الفروق بين متوسط المجموعة التجريبية ومتوسط المجموعة الضابطة في درجات تقييم الجمل الحركية وجودة مشروع التخرج لطالبات الفرقة الرابعة (شعبة تعليم) خلال القياس البيئي، أن نسبة الفروق تراوحت ما بين (11.07% الى 16.13%) لصالح المجموعة التجريبية وكانت اعلى نسبة فروق في (جملة الاداء الإبتكاري) يليها (جملة الشريط) ثم (جملة الكرة)، مما يؤكد أن البرنامج التعليمي القائم على باستخدام نموذج كذب حقق تفوق ملحوظ على المجموعة الضابطة التي استخدمت البرنامج التقليدي في تطوير في درجات الجمل الحركية وجودة مشروع تخرج طالبات الفرقة الرابعة (شعبة تعليم) في القياس البيئي وتتفق هذه النتائج مع نتائج دراسة (اسراء ذكي، 2021).

وفي هذا الصدد يشير فيوسير وآخرون (Fauser et al,2006:77) هناك العديد من نماذج التصميم التعليمي التي بدأها علماء تكنولوجيا التعليم مثل نموذج كذب، ونموذج التصميم التعليمي كذب يخدم ثلاثة إتجاهات أولها تحسين التعلم والتعليم عن طريق حل المشكلات والتغذية الراجعة والثاني تحسين إدارة التصميم والتطوير التعليمي عن طريق المراقبة أما الثالث فتحسين عملية التقييم من خلال مكونات التصميم وتسلسل الأحداث.

ونموذج كذب هو مجموعة الإجراءات ذات تتابع وتسلسل منطقي ليس له ترتيب ثابت مما يعطيه مرونة لحذف بعض العناصر وتعديلها يركز على تحديد حاجات المتعلم والأهداف والأولويات والمعوقات فضلا عن التقويم ومن خصائصه النظرة الشاملة التي تأخذ بعين الاعتبار كل العناصر الرئيسة في عملية التخطيط للتعليم (يوسف قطامي وآخرون، 2003: 253).

ويحدد نموذج Kemp مكونات مختلفة للتصميم التعليمي وفي نفس الوقت يعتمد تطبيقاً مستمراً أو نموذج تقييم، ويؤكد نموذج كيمب على الاعتماد المتبادل لكل خطوة في العملية التعليمية ويسلط الضوء على أهمية التقييم ويهتم ويركز على العوامل البيئية في البيئات التعليمية (الموارد والدعم، مثل الميزانية والمرافق والوقت والمعدات والأفراد والمواد) (Morrison, G. R & Kemp, J. E.,2004:17).

ويعد نموذج كيمب من بين أكثر نماذج المعارف تأثيراً حيث مثل العديد من نماذج الهوية الأخرى ولقد اشتمل على العناصر الأساسية للتحليل والتصميم والتطوير والتنفيذ والتقييم ولا يعتمد نموذج كيمب على النظرية والبحث فقط لكن أيضاً بناء على قدر كبير من الخبرات العملية في تطبيقه. (Isman, A,2005:303)

ويجب مراجعة البيانات التي تم الحصول عليها من التقييم البيئي وهذا يعني مراجعة البيانات بجعلها بأكبر قدر ممكن من الفعالية لعدد أكبر من الطالبات فالبيانات المتحصل عليها من التقييم البيئي يتم تلخيصها وتفسيرها لتحديد الصعوبات التي يواجهها المتعلمون في تحقيق الأهداف التعليمية وربط هذه الصعوبات بأوجه القصور المحددة في المواد المستخدمة (Morrison, G. R & Kemp, J. E.,2004:280).

**وبذلك يتحقق صحة الفرض الثالث الذي ينص على** "توجد فروق دالة احصائياً بين متوسطات المجموعة التجريبية والمجموعة الضابطة في درجات تقييم الجمل الحركية وجودة مشروع التخرج لطالبات الفرقة الرابعة (شعبة تعليم) لصالح المجموعة التجريبية خلال القياس البيئي".

**رابعاً: عرض ومناقشة نتائج الفرض الرابع والذي ينص على:**

"توجد فروق دالة احصائياً بين متوسطات المجموعة التجريبية والمجموعة الضابطة في درجات تقييم الجمل الحركية وجودة مشروع التخرج لطالبات الفرقة الرابعة (شعبة تعليم) لصالح المجموعة التجريبية للقياس البعدي".

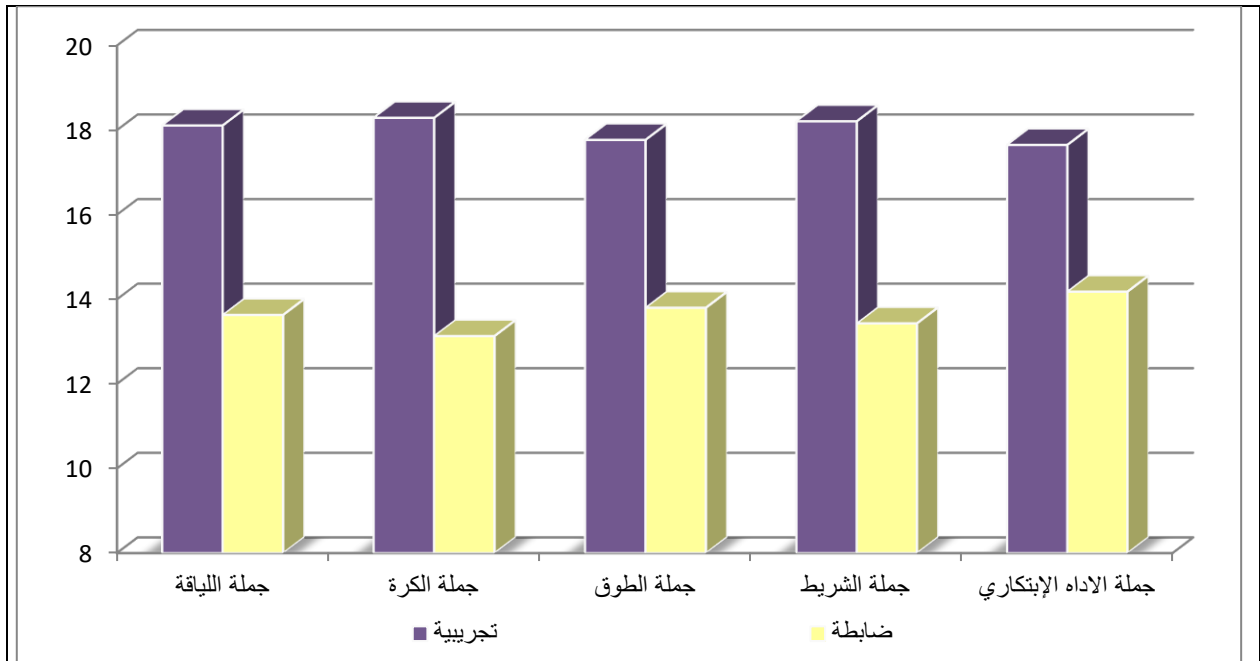
**جدول (17) الفروق بين المجموعة التجريبية والمجموعة الضابطة في درجات تقييم الجمل الحركية وجودة مشروع التخرج لطالبات الفرقة الرابعة (شعبة تعليم) بعد التجربة**

قيمة ت	الفرق بين المتوسطين	المجموعة الضابطة ن = 60		المجموعة التجريبية ن = 60		الدلالات الإحصائية
		ع ±	س	ع ±	س	
*33.71	4.48	0.68	13.63	0.78	18.11	جملة اللياقة
*33.49	5.16	0.98	13.13	0.68	18.29	جملة الكرة
*28.98	3.97	0.85	13.80	0.63	17.77	جملة الطوق
*35.15	4.78	0.79	13.43	0.70	18.21	جملة الشريط
*20.32	3.48	0.88	14.18	0.99	17.65	جملة الاداء الإبتكاري
*22.86	10.21	2.45	35.97	2.45	46.18	مشروع التخرج عدد الطالبات

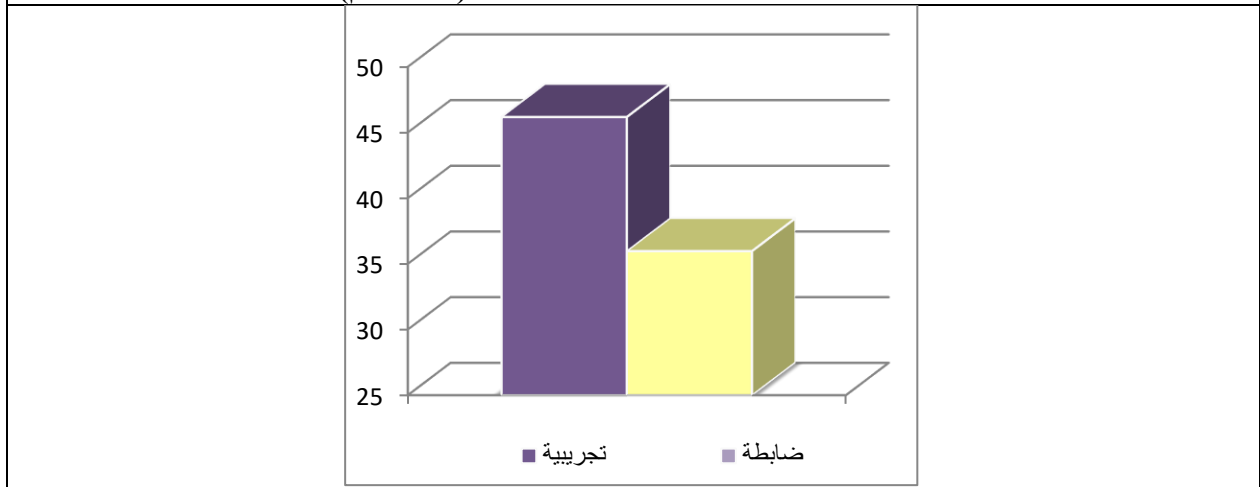
\* معنوى عند مستوى 0.05 = 2.02

يتضح من جدول (17) والشكل البياني رقم (5) والخاص بالفروق بين المجموعة التجريبية والمجموعة الضابطة في درجات تقييم الجمل الحركية وجودة مشروع التخرج لطالبات الفرقة الرابعة (شعبة تعليم) بعد التجربة، وجود فروق بين المجموعتين عند مستوى 0.05 في جميع درجات الجمل الحركية وجودة مشروع التخرج لطالبات الفرقة الرابعة (شعبة تعليم) بعد التجربة لصالح المجموعة التجريبية حيث بلغت قيمة ت ما بين (20.32 الى 35.15) وهذه القيم أكبر من قيمة ت الجدولية عند مستوى 0.05.

- مما يؤكد ان البرنامج التعليمي القائم على استخدام نموذج كيمب حقق تفوق ملحوظ على المجموعة الضابطة التي استخدمت البرنامج التقليدي في تطوير في درجات الجمل الحركية وجودة مشروع تخرج طالبات الفرقة الرابعة (شعبة تعليم) بعد التجربة.



درجات الجمل الحركية لطالبات الفرقة الرابعة (شعبة تعليم)



درجات جودة مشروع التخرج لطالبات الفرقة الرابعة (شعبة تعليم)

شكل (5) المتوسط الحسابي للمجموعة التجريبية والمجموعة الضابطة في درجات تقييم الجمل الحركية وجودة مشروع التخرج لطالبات الفرقة الرابعة (شعبة تعليم) بعد التجربة



جدول (18) حساب نسبة الفروق بين متوسط المجموعة التجريبية ومتوسط المجموعة الضابطة في درجات تقييم الجمل الحركية وجودة مشروع التخرج لطالبات الفرقة الرابعة (شعبة تعليم) بعد التجربة

الترتيب	نسبة الفروق % (الفرق بين النسبتين)	المجموعة الضابطة ن = 60		المجموعة التجريبية ن = 60		الدرجة العظمى	الدلالات الإحصائية  الجمل الحركية وجودة مشروع التخرج
		النسبة %	المتوسط الحسابي	النسبة %	المتوسط الحسابي		
3	%22.40	%68.14	13.63	%90.54	18.11	20	جملة اللياقة
1	%25.80	%65.67	13.13	%91.47	18.29	20	جملة الكرة
5	%19.83	%69.00	13.80	%88.83	17.77	20	جملة الطوق
2	%23.92	%67.13	13.43	%91.04	18.21	20	جملة الشريط
6	%17.38	%70.88	14.18	%88.25	17.65	20	جملة الاداء الإبتكاري
4	%20.43	%71.93	35.97	%92.36	46.18	50	مشروع التخرج عدد الطالبات

يتضح من جدول والخاص بحساب نسبة الفروق بين متوسط المجموعة التجريبية ومتوسط المجموعة الضابطة في درجات تقييم الجمل الحركية وجودة مشروع التخرج لطالبات الفرقة الرابعة (شعبة تعليم) بعد التجربة، ان نسبة الفروق تراوحت ما بين (17.38% الى 25.80%) لصالح المجموعة التجريبية وكانت أعلى نسبة فروق في (جملة الكرة) يليها (جملة الشريط) ثم (جملة اللياقة).

- مما يؤكد ان البرنامج التعليمي القائم على باستخدام نموذج كمب حقق تفوق ملحوظ على المجموعة الضابطة التي استخدمت البرنامج التقليدي في تطوير في درجات الجمل الحركية و جودة مشروع تخرج طالبات الفرقة الرابعة (شعبة تعليم) بعد التجربة.

يتضح من جدول (17) والشكل البياني رقم (5) والخاص بالفروق بين المجموعة التجريبية والمجموعة الضابطة في درجات تقييم الجمل الحركية وجودة مشروع التخرج لطالبات الفرقة الرابعة (شعبة تعليم) بعد التجربة، وجود فروق بين المجموعتين عند مستوى 0.05 في جميع درجات الجمل الحركية وجودة مشروع التخرج لطالبات الفرقة الرابعة (شعبة تعليم) بعد التجربة لصالح المجموعة التجريبية يتضح من جدول والخاص بحساب نسبة الفروق بين متوسط المجموعة التجريبية ومتوسط المجموعة الضابطة في درجات تقييم الجمل الحركية وجودة مشروع التخرج لطالبات الفرقة الرابعة (شعبة تعليم) بعد التجربة، ان نسبة الفروق تراوحت ما بين (17.38% الى 25.80%) لصالح المجموعة التجريبية وكانت أعلى نسبة فروق في (جملة الكرة ) يليها (جملة الشريط) ثم (جملة اللياقة)، مما يؤكد ان البرنامج التعليمي القائم على باستخدام نموذج كمب حقق تفوق ملحوظ على المجموعة الضابطة التي استخدمت البرنامج التقليدي في تطوير في درجات الجمل الحركية و جودة مشروع تخرج طالبات الفرقة الرابعة (شعبة تعليم) بعد التجربة وتتفق هذه النتائج مع نتائج دراسة (باسم صبري، محمد عبدالشافى، 2019).

وفي هذا الصدد يشير إيسمان (Isman, A., 2005:304) إلى أن نموذج Kemp مفيد بشكل خاص لتطوير البرامج التعليمية حيث يمزج بين التكنولوجيا وطرق التدريس والمحتوى لتقديم تعلم فعال وموثوق، ويبدأ النموذج بالإجابة على أربعة أسئلة و هي لمن يتم تطوير البرنامج؟ (أى طليعة المتعلمين)، ماذا تريد أن يتعلم التلميذ أو يكون قادرًا على فعله؟ (أهداف العملية التعليمية)، كيف يتم تعلم محتوى الموضوع أو المهارات بشكل أفضل؟ (طرق وأنشطة التدريس / التعلم بالموارد)، كيف تحدد مدى تحقيق التعلم؟ (تقييم بينى و نهائى).

ونموذج كمب هو مجموعة من الإجراءات التي تستخدم في الموقف التعليمي تنفذ عبر خطوات متسلسلة ومرتبطة ترتيباً مرناً أي يمكن تقديم خطوة بدل خطوة أخرى أو تعديلها وهي (المواضيع والأهداف العامة، خصائص الطالبات، الأهداف التعليمية، محتوى المادة، اختبار المعرفة المسبقة، الخدمات المساندة، نشاطات و مواد التعليم/ والتقييم) (جرو لداي كمب، ترجمة محمد الخوالدة، 2008:27).

ويتكون نموذج Kemp من عناصر مرتبة بطريقة دائرية وهي: (أ) تحديد البرنامج التعليمي، وتحديد الهدف من العملية التعليمية، (ب) فحص المتعلمين والخصائص المستندة إلى القرارات التعليمية، (ج) تحديد محتوى الموضوع مع المهمة والتحليل المتعلق بالأهداف والأغراض، (هـ) الوحدة التعليمية في ترتيب منطقي متسلسل للتعلم، (و) تصميم نماذج تعليمية لتلبية التمكن من أهداف الدرس، (ز) تخطيط وتطوير التعليمات، (ح) تقييم الأدوات لقياس أهداف التعلم، وأخيراً (ي) اختيار الموارد لأنشطة التعلم والتعلم (Isman, A.,2011:136).

ويمكننا أن نستنتج أن نموذج التصميم التعليمي Kemp لديه مجموعة من الخصائص التي تميزه عن باقي النماذج التعليمية حيث أن به جميع العناصر مترابطة، يمكن تنفيذ جميع العناصر في وقت واحد، يمكن للمطور أن يبدأ من أي مكان، احتياجات التعلم وأهدافه وأولوياته وقيوده تحدد الحل التعليمي، ضمان نموذج التصميم التعليمي (Smaldino, S.E., 2006:8).

ويسمح هذا النموذج من أصول التدريس للطلاب بتقديم موضوع وجمع معانيهم الخاصة، ثم استكشاف الموضوع وإنشاء معانيهم أو استبعاد المفاهيم الخاطئة لديهم أثناء المحاضرة، من خلال الأنشطة القائمة على الاستفسار.

(Lage MJ, Platt GJ, Treglia M. Inverting the classroom,2008:30)

وتتضمن نقاط قوة نموذج كيمب في الاستخدام الفعال للوقت، وفرص تعلم أكثر نشاطاً للطلاب، وزيادة التفاعل الفردي بين الطلاب والمعلم، ومسؤولية الطلاب عن التعلم، ومعالجة أنماط التعلم المتعددة، كل من هذه المميزات لها آثار على تعلم الطلاب وقد تظهر بشكل أقوى أثناء التنفيذ وتحديد حاجات وأولويات الطلاب للوصول إلي الأهداف المنشودة.

(Cole JE, Kritzer JB. Strategies for success,2009:37)

**وبذلك يتحقق صحة الفرض الرابع الذي ينص علي** "توجد فروق دالة احصائية بين متوسطات المجموعة التجريبية والمجموعة الضابطة في درجات تقييم الجمل الحركية وجودة مشروع التخرج لطلاب الفرقة الرابعة (شعبة تعليم) لصالح المجموعة التجريبية للقياس البعدي".

## - الاستخلاصات: Extractions -

**في ضوء أهداف وفروض البحث ومن خلال المعالجات الإحصائية للبيانات أستخلصت الباحثة التالي:**

- تفوق القياس البعدي على القياس البيئي للمجموعة التجريبية بشكل معنوي وذلك في جميع الجمل الحركية وجودة مشروع التخرج لطلاب الفرقة الرابعة (شعبة تعليم).
- أثر البرنامج التعليمي القائم على باستخدام نموذج كيمب (Kemp) حقق تفوق ملحوظ على المجموعة الضابطة التي استخدمت البرنامج التقليدي في تطوير في درجات الجمل الحركية وجودة مشروع تخرج طالبات الفرقة الرابعة (شعبة تعليم) في القياس البيئي.
- أثر البرنامج التعليمي القائم على باستخدام نموذج كيمب (Kemp) حقق تفوق ملحوظ على المجموعة الضابطة التي استخدمت البرنامج التقليدي في تطوير في درجات الجمل الحركية وجودة مشروع تخرج طالبات الفرقة الرابعة (شعبة تعليم) بعد التجربة.
- تفوقت المجموعة التجريبية على المجموعة الضابطة في درجات الجمل الحركية وجودة مشروع تخرج طالبات الفرقة الرابعة (شعبة تعليم) نتيجة استخدام نموذج كيمب (Kemp).

## - التوصيات: Recommendations

- في ضوء نتائج هذا البحث وما توصلت إليه من استخلاصات، توصي الباحثة بما يلي:
- توصي الباحثة باستخدام نموذج كمب في تدريس مقرر طرق تدريس التمرينات والعروض الرياضية لطالبات كلية التربية الرياضية بنات – جامعة الإسكندرية.
  - إجراء بحوث مقترحة مماثلة للبحث الحالي علي مراحل دراسية مختلفة ومقررات دراسية مختلفة.
  - ضرورة التغيير والتنوع في الأساليب التعليمية لتطوير عملية التعليم والتعلم وأداء مهارات أكثر تشويقاً وإثارة لدي الطالبات.
  - الاستفادة من البرنامج التعليمي المعد وفق نموذج كمب وتطبيقه علي طالبات الفرقة الثالثة لتدريبهم وتأهيلهم علي تنفيذ مشروع التخرج.
  - تفعيل نموذج كمب داخل كليات التربية الرياضية لتحسين جميع نواتج التعلم لدي الطالبات.
  - عقد ورشات تعليمية لأعضاء هيئة التدريس عن كيفية استخدام نماذج تعليمية متنوعة والأستفادة منها وربطها في تطبيق نماذج تعلم حديثة لتحسن سير العملية التعليمية وتنمية مهارات طلاب الجامعة.

## قائمة المراجع:

### أولاً: المراجع العربية:

- 1- أحمد زكى صالح (1978) : سلسلة المقاييس والاختبارات النفسية رقم المقياس (33) ,مدونه المراجع والبحوث بالعلوم الانسانية للنشر والتوزيع.
- 2- إبراهيم مصطفى (2008) : مساق الاختبارات النفسية " عملي" ، كلية التربية قسم علم النفس، الجامعة الإسلامية، غزة.
- 3- أبو قلبي سميع، عبدالحافظ سلامة (2000) : سلسلة العلوم التربوية أساليب تعليم القراءة والكتابة، دار يافا، عمان.
- 4- أسراء ذكي (2021) : برنامج مقترح لتنمية كفاءات تعليم التفكير الإبداعي يستند على نموذج جيرولد كمب "G. Kemp" لدى الطالب/المعلم بكلية التربية الفنية، المجلة العلمية لجمعية إمسيا التربوية عن طريق الفن، جمعية إمسيا التربوية عن طريق الفن.
- 5- أميرة إبراهيم (2012) : أثر استخدام أنموذجي لاندا وكمب فى التحصيل واستبقاء المعلومات لدى طالبات الصف الثانى المتوسط فى مادة علم الأحياء، مجلة العلوم الانسانية، كلية التربية للعلوم الإنسانية، جامعة بابل.
- 6- باسم صبري، محمد عبدالشافى (2019) : برنامج قائم على نموذج كمب المعدل لتمية المفاهيم الجغرافية الإحصائية ومهارات التفكير الإحصائي لدي طلاب شعبة الجغرافيا بكلية التربية، مجلة كلية التربية، جامعة أسيوط.
- 7- جرو لداي كمب، ترجمة محمد الخوالدة (2008) : التصميم التعليمي خطة لتطوير الوحدة الدراسية والمساق، دار الشروق، جدة، السعودية.
- 8- حيدر محسن، أياد رياض (2007) : فاعلية وحدات تعليمية بأنموذج كمب فى تعلم مهارة الإرسال بالكرة الطائرة لطلاب كلية التربية البدنية وعلوم الرياضة، كلية التربية البدنية وعلوم الرياضة، جامعة كربلاء.
- 9- داود الربيعي (2006) : طرق وأساليب التدريس المعاصرة، عالم الكتاب الحديث، عمان، الأردن.
- 10- رشا عبدالسلام (2021) : فاعلية برنامج تعليمي باستخدام الكورت علي تحسين الأداء المهاري والسلاسل الحركية للطوق، مجلة تطبيقات علوم الرياضة، كلية التربية الرياضية بنين، المجلد 07، العدد 108، يونيو 2021، ص 20-41، جامعة الإسكندرية.
- 11- سلامه عبدالحافظ (2002) : أساسيات في تصميم التدريس، دار اليازوري العملية للنشر والتوزيع، عمان، الأردن.
- 12- شوهندا حمودي (2015) : استخدام البرمجة اللغوية العصبية وتأثيرها علي تحسين مستوى الأداء المهاري والإبتكاري للسلاسل الحركية في الجمباز الإيقاعي لطالبات كلية التربية الرياضية بالإسكندرية، رسالة ماجستير غير منشورة، كلية التربية الرياضية للبنات، جامعة الإسكندرية.
- 13- صديق طولان، أحمد الشالي (2009) : الأسس العلمية للتمرينات والعروض الرياضية، دار الوفاء للطباعة والنشر، الإسكندرية.

- 14- عبدالوهاب كويران (2001) : مدخل إلى طرائق التدريس، ط3، دار الكتاب الجامعي، العين، الإمارات العربية المتحدة.
- 15- عصام عبدالوهاب، إيمان عبدالله (2013) : معايير تقييم العروض الرياضية في جمهورية مصر العربية، مجلة سيناء لعلوم الرياضة البحث العلمي والإبداع الأولمبي، كلية التربية الرياضية بالعریش، جامعة قناة السويس.
- 16- عطيات خطاب، مها محمد، شهيره عبدالوهاب : أساسيات التمرينات والتمرينات الإيقاعية، مركز الكتاب والنشر، القاهرة. (2010)
- 17- فتحى أحمد (2008) : المبادئ والأسس العلمية للتمرينات البدنية والعروض الرياضية، دار الوفاء لدنيا الطباعة والنشر، الإسكندرية.
- 18- فراس نبيل (2011) : أثر أسلوب العصف الذهنى وأنموذج كنب فى اكتساب مهارات توليد الحلول والتحصيل المعرفى لمادة التاريخ لدى طلبة كلية التربية الأساسية المرحلة الأولى ، رسالة دكتوراة غير منشورة ، معهد البحوث والدراسات العربية، المنظمة العربية للتربية والثقافة والعلوم.
- 19- كنت جاستفسون، روبرت برانش (2003) : استعراض نماذج التطوير التعليمي، ترجمة بدر بن عبدالله الصالح، مكتبة العبيكان، الرياض.
- 20- ماجدة رجب، إيمان عبدالله، نجلاء فتحى، رحاب حافظ، رشا محمد، شوهندا حمدي (2021) : طرق تدريس التمرينات والعروض الرياضية، قسم المناهج وطرق تدريس – جامعة الإسكندرية.
- 21- ماجدة كمبش، رشوان الهاشمي (2012) : تأثير منهج تعليمي وفق نموذج كنب في تعلم الداء الفني لسباحة الفراشة، كلية التربية الأساسية، العدد الثاني والخمسون، مجلة الفتح، كانون الأول، جامعة ديالى.
- 22- محمد عطية (2003) : منتوجات تكنولوجيا التعليم، دار الكلمة للطباعة والنشر، القاهرة.
- 23- نرجس حمدي (2011) : تطوير وتقويم نموذج التدريس في تصميم التقنيات التعليمية وإنتاجها وفق منحنى النظم، العدد 1 مجلد 38 ص 294:312، مجلة دراسات العلوم التربوية، جامعة الأردن.
- 24- يوسف قطامى، محي الدين قوق، عبدالرحمن عدس (2003) : أساسيات تصميم التدريس، ط2، دار الفكر، عمان، الأردن.

### ثانياً: المراجع الأجنبية:

- 25- Ahmad Abdullahi (2015) : Comparative Analysis between System Approach, Kemp, and ASSURE Instructional Design Models , International Journal of Education and Research Vol. 3 No. 12 December.
- 26- Cole JE, Kritzer JB. Strategies : Teaching an online course. Rural Spec Educ for success (2009) Q. 2009;28:36–40.
- 27- Dick, W., Carey, L., & Carey, J. O. (2005) : The systematic design of instruction. Pearson, New York.
- 28- Fauser, M. Henry, D. & : Comparison of alternative instructional design

- Norman, L. (2006) model. Hoboken, NJ: John Wiley & Son.
- 29- Gallagher K. From Guest Lecturer to Assignment Consultant (2007) : Exploring a New Role for the Teaching Librarian. LOEX Conference Proceedings.
- 30- Hanley,M (2018) : Discovering Instructional Design 11: The Kemp Model. Retrieved January 11,from2019.
- 31- Isman, A. (2011) : Instructional design in education: new model. The Turkish Online Journal of Educational Technology (10), 136-142.
- 32- Isman, A. (2005) : The implication results of new instructional design model: Isman model. The Turkish Online Journal of Educational Technology (4), 1303-1315.
- 33- Kowch,E (2004) : Review Essay: Designing Effective Instrucion (4Th Ed.) by Gary R. Morrison, Steven M. Ross, and Jerrold E Kemp.
- 34- Lage MJ, Platt GJ, Treglia M. Inverting the classroom (2008) : A gateway to creating an inclusive learning environment. J Econ Educ. 2008;31:30–43.
- 35- Morrison G,Ross,S & Kemp, J (2004) : Design effective instruction 4th Ed. New york: john wiley.
- 36- Padugupati S, Joshi KP, Chacko TV, Jamadar D(2021) : Designing flipped classroom using Kemp's instructional model to enhance deep learning and self-directed collaborative learning of basic science concepts. J Educ Health Promot. 2021 May 31;10(1):187.
- 37- Smaldino, S.E. (2006) : Instructional Technology and Media for Learning, UK; Upper Saddle River.
- 38- Sotralut, T., &Denphaisarn, N. (2009) : The evaluation of instructional system design model.The six International Conference on e-Learning for Knowledge Based Society.
- 39- Taylor,L (2010) : Educational Theories and Instructional Design Models, Their Place in Simulation.

## المخلص

" تأثير برنامج تعليمي باستخدام نموذج كيمب (Kemp) علي جودة مشروع تخرج طالبات كلية التربية الرياضية بنات - جامعة الإسكندرية "

(2) م.د/ شوهندا حمدي محمد حسن

يهدف البحث إلى التعرف على تأثير استخدام نموذج كيمب علي جودة مشروع تخرج طالبات كلية التربية الرياضية بنات جامعة الإسكندرية، استخدمت الباحثة المنهج التجريبي وذلك باستخدام تصميم المجموعات المتكافئة "إحداهما ضابطة والأخرى تجريبية، وإشتمل مجتمع البحث على طالبات الفرقة الرابعة "شعبة تعليم" بكلية التربية الرياضية للبنات - جامعة الإسكندرية للعام الجامعي 2023/2022م، وعددهن (411) طالبة، واشتملت عينة البحث علي (180) طالبة من المنتظمات في الحضور ولسهولة تطبيق وتنفيذ التجربة، تم تقسيمهن الى عينة الدراسة الإستطلاعية وعددها (60) طالبة تم تقسيمهن داخلياً إلي ثلاث مجموعات كل مجموعة (20) طالبة، وعينة الدراسة الأساسية وعددهن (120) طالبة تم تقسيمهن عشوائياً إلى مجموعتين احداهما تجريبية وقوامها (60) طالبة والأخرى ضابطة وقوامها (60) طالبة، استخدمت الباحثة اختبار نكاء، أستمارة تقييم الجمل الحركية داخل مشروع تخرج الفرقة الرابعة "شعبة تعليم" (إعداد الباحثة)، وأستمارة تقييم جودة مشروع تخرج الفرقة الرابعة "شعبة تعليم" (إعداد الباحثة) كوسائل لجمع البيانات، وتوصلت نتائج البحث إلي أن استخدام نموذج كيمب أثر تأثيراً إيجابياً علي الجمل الحركية وجودة مشروع تخرج طالبات الفرقة الرابعة "شعبة تعليم".

(2) مدرس دكتور بقسم المناهج وطرق تدريس التربية الرياضية - كلية التربية الرياضية بنات - جامعة الإسكندرية.

## **Abstract**

### **" The impact of an educational program using the Kemp model Ali Gouda, female students' graduation project Faculty of Physical Education for Girls - Alexandria University "**

**Lecturer/ Shohanda Hamdy Mohamed Hassan**

The research aims to identify the effect of using the Kemp model on the quality of the graduation project for female students of the Faculty of Physical Education, Girls of Alexandria University. For girls - Alexandria University for the academic year 2022/2023 AD, and their number is (411) students, and the research sample included (180) female students who are regular in attendance. Each group is (20) female students, and the basic study sample, numbering (120) female students, was randomly divided into two groups, one of which is an experimental group of (60) female students, and the other a control group of (60) female students, The researcher used an intelligence test, a questionnaire for evaluating dynamic sentences within the fourth year graduation project "Education Division" (prepared by the researcher), and a form for evaluating the quality of the fourth year graduation project "Education Division" (prepared by the researcher) as a means of data collection. It had a positive effect on the motor sentences and the quality of the graduation project of the fourth year students, "Education Division".

---

<sup>1</sup>Lecturer at the curricula and teaching methods of physical education department – Faculty of physical education for girls – Alexandria University.